

**APLICACIÓ DE LA INNOVACIÓ EDUCATIVA EN L'APRENTAGE VIVENCIAL
BASAT EN VALORS PER PROPORCIONAR LA CLAU D'UN FUTUR
COOPERATIU I DE BENESTAR.**

“APRELEM A ATENDRE PERSONES.

ENS CUIDEM ,CUIDEM I ENSENYEM A CUIDAR.”

PROJECTE EN DUES BRANQUES DE DESENVOLUPAMENT:

- **SERVEI DE PRÀCTIQUES RESTAURATIVES EN L' ÀMBIT ESCOLAR (I) :**

“ DISSENY D' UN PROGRAMA DE FORMACIÓ CONTÍNUA EN PRÀCTIQUES RESTAURATIVES ORIENTAT AL PROFESORAT , MITJANÇANT LA METODOLOGIA DE SIMULACIÓ”

- **SERVEI DE PRÀCTIQUES RESTAURATIVES EN L' ÀMBIT ESCOLAR (II) :**

“SERVEI D'ESCOLTA A L'ALUMNAT I PROFESSORAT PER DONAR RESPOSTA AL MALESTAR, DESORIENTACIÓ I SOLITUD”

Autora: Zabala Ansó, Olga

olgazabala5@gmail.com

Adscripció al centre; Ins Salvador Seguí de Barcelona

<https://agora.xtec.cat/iessalvadorsegui/>

Índex:

I.	Resum:.....	PÀG. 03
II.	Situació de partida.....	PÀG.03
III.	Objectius.....	PÀG.07
IV.	Contextualització.....	PÀG.09
V.	Desenvolupament del projecte.....	PÀG.10
VI.	Bibliografia.....	PÀG.15
VII.	Agraïments.....	PÀG 16
VIII.	Annex I: Paral·lelisme entre pràctica restaurativa i simulació.....	PÀG 16
IX.	Annex2: Exemples de competències a treballar en les diferents zones de simulació.....	PÀG 18

I. Resum:

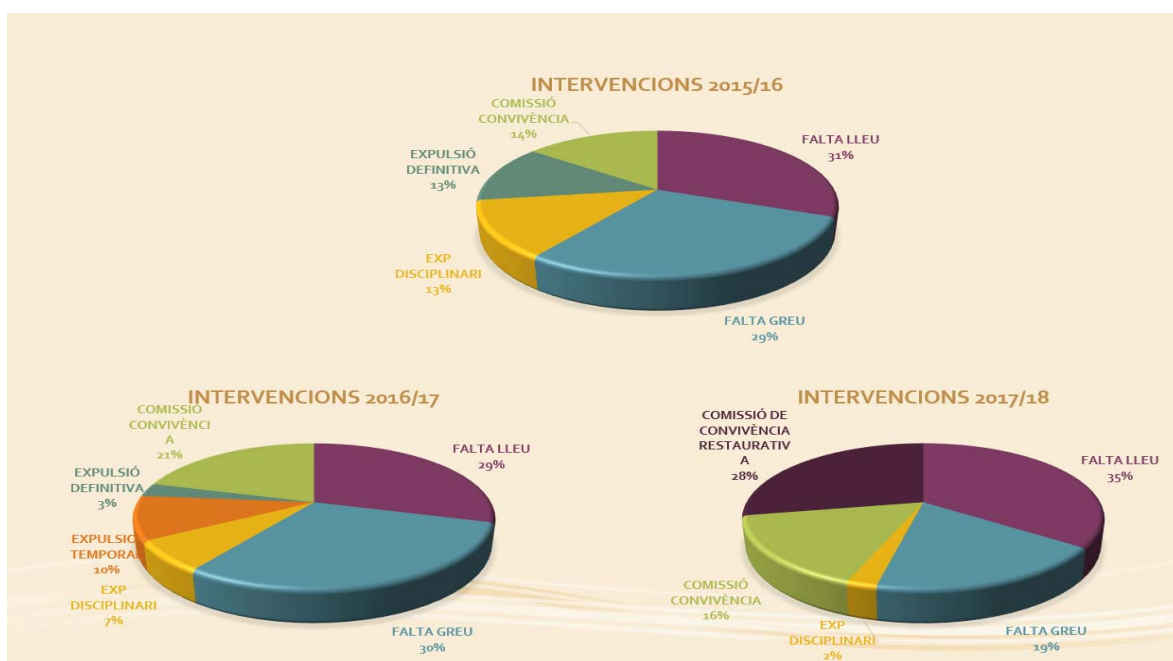
Avui dia la formació professional necessita adaptar-se als canvis continus de la societat i especialment focalitzar-nos en les noves generacions. La covid-19 ha posat encara més en evidència la importància del treball cooperatiu, l'adquisició de competències relacionals i paral·lelament la necessitat d'un canvi de paradigma educatiu més pròxim a la realitat empresarial. Al nostre centre, especialitzat en la cura de les persones, hem identificat la necessitat de transformació i ho hem traduït en un projecte de millora contínua, on l'objectiu principal és impulsar la metamorfosi del nostre professorat, a través d'un pla de formació interna en enfocament restauratiu global mitjançant la metodologia de la simulació i un servei d'escolta i acompanyament a l'alumnat i al professorat.

II. Situació de partida:

L'Institut Salvador Seguí de Barcelona (Barri de Sant Martí), és un centre públic únicament de formació professional, que acull a tres famílies professionals (Imatge personal, Sanitària i Serveis a la Comunitat), així com 1600 alumnes de cicles formatius de grau mitjà, grau superior i PFI i 170 professionals docents.

El curs 2016 va ser significatiu pel desbordament de situacions de conflicte en les aules que es traduïa en un ambient de malestar i de desgast en tota la comunitat educativa. Concentrat especialment en los graus mitjans (15-19 anys). La necessitat d'un canvi d'estratègia va impulsar la demanda d'ajuda, recursos i formació, que va derivar en el primer contacte amb l'Enfocament Restauratiu Global. Després de diverses formacions, la creació d'un equip impulsor i la renovació del Projecte

Educatiu de centre, el Plan de Acció Tutorial i el Pla de Convivència, s' evidència una millora notòria en cómo es tracta i viu el conflicte, la seva prevenció, el treball en valors personals, interpersonals i relacionals, així com en la importància que ha tingut en la realitat actualment viscuda, i l' atenció a las persones durant la pandèmia (som un dels centres de Barcelona amb menys absentisme escolar en grau mitjà). La nostra inquietud s'identifica en com ser capaços de fiançar al nostre equip docent les competències restauratives a través de la formació continuada interna. Veure article: punt 1 de la bibliografia-revistes.



Bibliografia . gràfics 1-2

Aquest fet significatiu va impulsar la introducció al Pla Anual de la Direcció de centre, la millora de la convivència com a línia estratègica conjuntament amb l'impuls de la innovació, amb el desig de potenciar les metodologies actives e innovadores que s'adapten millor a la realitat actual de l' alumnat, sector professional i societat. Entre elles destacaria la metodologia de la simulació. Iniciada al nostre centre des de la família de sanitària i que va transcendir a las altres famílies de forma significativa. Com a Cap d'estudis ,coordinadora de convivència i impulsora del projecte em vaig formar en els dos àmbits i vaig descobrir els molts paral·lelismes que presentava la metodologia de la simulació amb la pedagogia restaurativa (veure Annexe1-pág. 23), la qual cosa ens va animar a fusionar la metodologia d'aprenentatge actiu de la simulació amb l'objectiu d'ensenyar les competències restauratives bàsiques al nostra equip docent i amb transferència i creació de capital de coneixement a través de la compartició de bones pràctiques entre iguals, materials didàctics... A més de l'interès d'augmentar les experiències d'innovació i bona convivència a les aules i fomentar pràctiques docents innovadores amb significació i transferència al mon professional orientat a serveis.

Definició dels problemes o necessitats detectades:

La pandèmia i les conseqüències del confinament ens ha mostrat la importància que té la connexió humana de forma dramàtica a través de l'experiència de la incomunicació, llunyania, solitud... així com la solidaritat, el sentit de comunitat i la creativitat en la recerca de noves formes de donar resposta a la nostra magnífica essència humana. Fruit d'aquesta realitat es van definir els següents problemes a donar resposta:

- Increment de la diversitat de l'alumnat, especialment en l'àmbit de necessitats especials i salut mental acompanyada d'uns recursos minsos i desbordats, poc contemplats a formació professional.
- Increment de la demanda de l'atenció dels tutors/es per part de l'alumnat i famílies que implica desgast emocional i físic.
- Increment en nombre i diversitat de conflictes a l'aula entre alumnes i amb el professorat.
- La necessitat d'un canvi de paradigma en la forma de gestionar les aules i els projectes educatius basats en la innovació i noves metodologies. S'identifica i es pren consciència de la necessitat d'un canvi relacional. El facilitador d'aprenentatge cooperatiu ha de tenir en compte a les persones, les seves emocions, circumstàncies, interessos i sobretot la seva satisfacció i implicació en el propi aprenentatge per adoptar el role de guia i cedir el protagonisme a l'alumnat, sense perdre l'objectiu formatiu, facilitant espais de comunicació, entesa i gestió positiva dels obstacles que vagin sortint entesos com a oportunitat de millora i no com a fracàs.
- Demanda de les empreses respecte la necessitat de treballar més les softskills en l'alumnat com a clau per l'èxit professional (augment de la productivitat i beneficis) i especialment en cas de professionals que han de tenir cura d'altres persones.
- Manca d'espais i recursos que facilitin el desplegament didàctic de les noves metodologies, en aquest cas, la simulació o la realitat virtual. Així com el desenvolupament d'espais on desenvolupar dinàmiques col.laboratives i cooperatives : aula d'emprenedoria, aula de projectes, espai d'atenció a l'alumnat...

III Objectius esperats:

III.1. Objectiu general :

Crear capital humà entre iguals al centre basat en:

- el finançament d'equips de millora que treballin pel canvi de perfil professional del professorat del present i del futur, donant sentit a un projecte de continuïtat i assoliment progressiu del canvi.
- en la millora contínua, la implantació de metodologies d'innovació, la creació de materials facilitadors i espais amables i tecnològicament adaptats....
- en la creació de projectes interns que donin respostes a les necessitats reals de l'alumnat compensant la manca de recursos externs.

III.2. Objectius específics 2021-2024

- Implementar un programa pilot de formació interna pel professorat, per assegurar la continuïtat de la implantació de las pràctiques restauratives mitjançant la metodologia de la simulació.
- Adequació dels espais de simulació i treball de dinàmiques en cercle i projectes d'innovació.
- Creació de materials audiovisuals que permeti la difusió i la perpetuació del projecte en el temps.
- Col·laboració amb experts en la implantació del projecte tant en formació com en l'acompanyament de la implantació amb la creació de productes de divulgació conjunta. (Núria Serrat- Pedagoga – UAB- experta en noves metodologies i simulació i Mònica Albertí- Psicòloga experta en pràctiques restauratives).

- Creació d'un espai d'escolta a la comunitat educativa com a suport a l'alumnat amb més necessitat d'atenció, acompanyament del conflicte i compartició de bones pràctiques entre professorat novell i amb més experiència.
- Adequació d'espais de simulació en tallers per realitzar el traspàs de la metodologia de la simulació i el treball de competències transversals en el desenvolupament de les dinàmiques d'aprenentatge amb l'alumnat.
- Creació d'un aula d'emprenedoria i un aula de projectes multidisciplinar, facilitadora en noves tecnologies, mobiliari ergonòmic que acompanyi al treball en equip, amb dinamisme...

Actualment estem implantant un pla pilot al centre on participen unes 25 persones entre professorat i tutores de forma activa. El meu paper com Coordinadora de Convivència, Cap d'Estudis i membre de direcció, és ser promotora de l'equip de millora i definir un pla de treball anual, acompanyat d'una DAFO, uns objectius i uns indicadors.

Aquest curs ens hem centrat en el descobriment i/o finançament de la comunicació no violenta, i en especial de l'auto empatia. El curs passat vam treballar l'escolta atenta, activa i empàtica aplicada a l'entrevista restaurativa mitjançant la metodologia de la simulació.

El pla de formació interna conta de 6 càpsules formatives repartides durant tot el curs. Les quatre primeres treballa la zona 0-1 com entrenament de les competències a treballar a través de la repetició, imitació, dinàmiques en cercle.... i les dues

darreres càpsules es centren en practicar les competències apreses mitjançant simulacions.

Resumiré una base del marc teòric en què es basa, una descripció de la fase de disseny i planificació prèvia a la implantació i la seva posterior articulació i posada en escena, finalitzant amb un anàlisi de resultats i proposta de futur.

IV: Contextualització

Perquè la fusió de les competències restauratives i la metodologia de la simulació?

Segons el Center for Medical Education of Cambridge, la Simulació es defineix com: “Una situació o escenari creat para permetre a las persones experimentar la representació d’un fet real amb la finalitat de practicar, aprendre, avaluar, provar o adquirir coneixement”. Veure referència bibliografia llibres-1

Facilita un entorn d’aprenentatge basat en l’acció i permet aprendre sense riscos, en un entorn de seguretat molt semblant al que practiquem i definim com zona restaurativa (no jutjar, practicar amb l’error como una oportunitat de millora contínua i qualitat intrínseca a l’aprenentatge). És una metodologia que integra habilitats tècniques o automatitzables amb factors propis de la natura humana i les seves relacions: treball en equip, seguretat, comunicació... Per tant influeix tant en coneixements com en actituds i vehiculitza un desenvolupament competencial integral.

A diferència del role playing, el participant no interpreta un paper, sinó que fa de un mateix, i parteix del seu nivell de coneixements. És útil tant per iniciar-se en una competència como per entrenar-se en ella. El fet de ser una metodologia vivencial i

participativa permet experimentar diferents situacions dissenyades amb l' objectiu de practicar determinades habilitats de forma progressiva.

Quines competències restauratives es podrien treballar amb la metodologia de la simulació? Veure annexa 2 (pág.25-) Criteris generals;

1. Competències intrapersonals i interpersonal.
2. Competències relacionades amb la facilitació de grups: preventives, proactives o preventives.
3. Competències relacionades amb la facilitació de pràctiques restauratives que donin resposta a una situació de conflicte.
4. Competències que tinguin transferència al món professional, amb possibilitat d'intervenció d'empreses en la simulació.

V. Desenvolupament del projecte

En primer lloc m'agradaria agrair a la Direcció del qual formo part el seu suport, confiança i treball en equip, així com el fet de compartir aquesta mirada de renovació, fent possible la implementació del projecte.

Un dels quatre eixos que vertebraren el Projecte de Direcció és la millora de la convivència mitjançant l'Enfocament Restauratiu Global i articulats a través de la Comissió de Convivència formada per les principals coordinacions de centre: PAT, formació, orientació, empresa i activitats extraescolars.

Des de el curs 2016/17 fins ara cada any definim un pla anual d'actuació de la convivència , centrat en el desenvolupament del projecte. Analitzem una DAFO, plantejarem objectius, estratègies i indicadors. A continuació es mostren exemples de la difusió dels resultats al claustre i també en jornades de qualitat de bones pràctiques.

Projecte educatiu

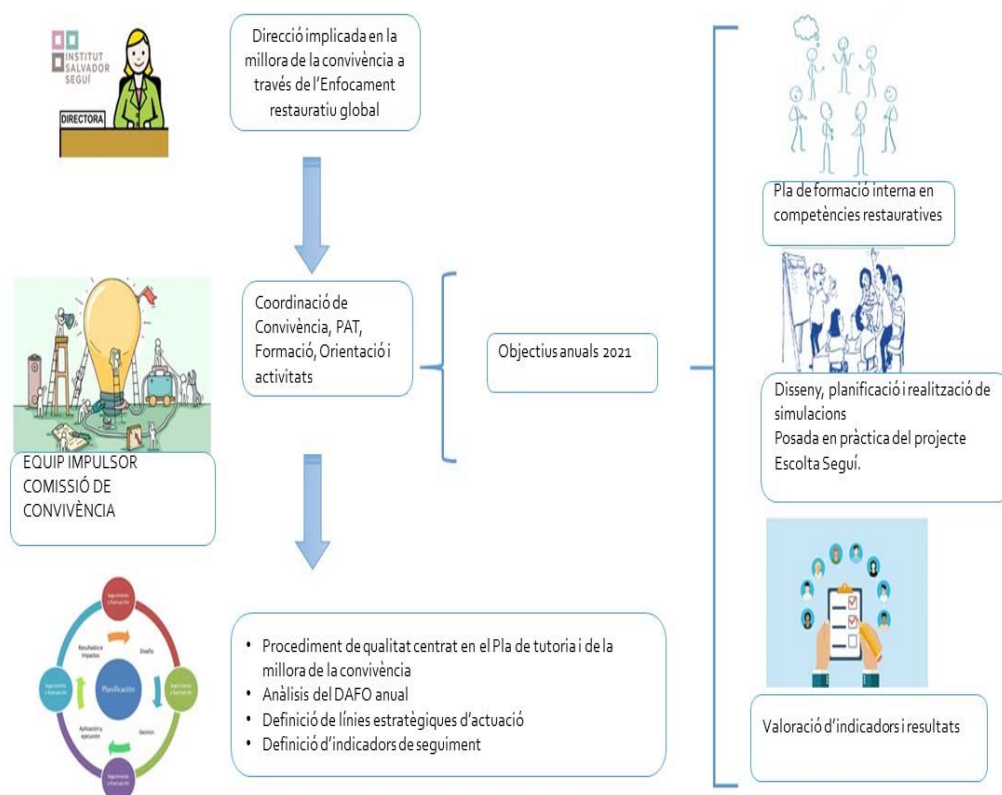


- Formar i qualificar professionals
- Innovació i millora contínua
- Convivència en enfocament restauratiu

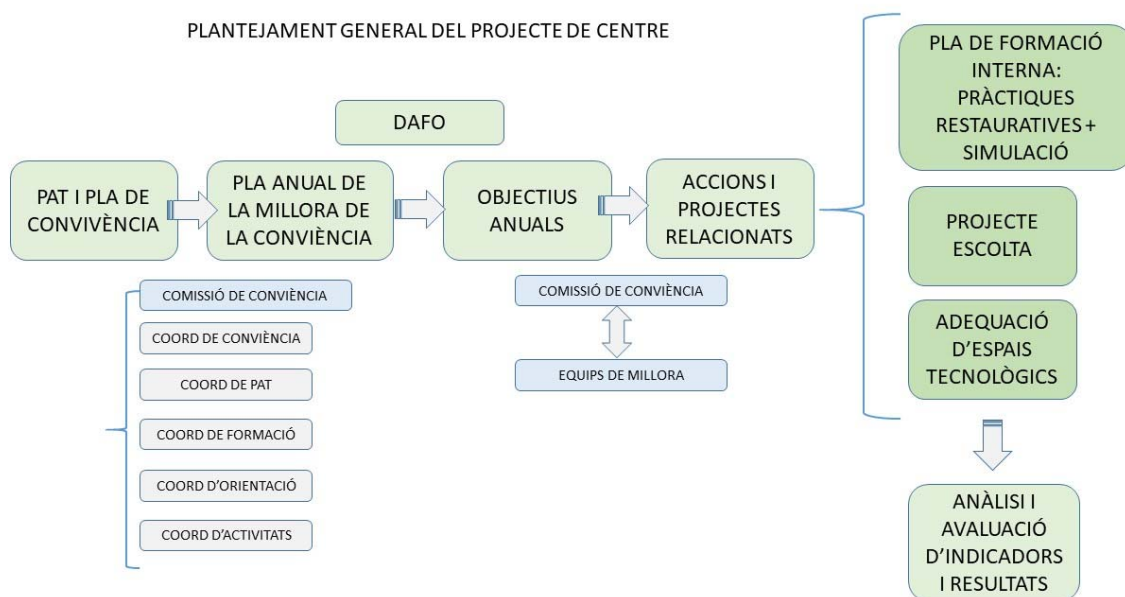
Projecte de qualitat i millora contínua

Presentació direcció

7

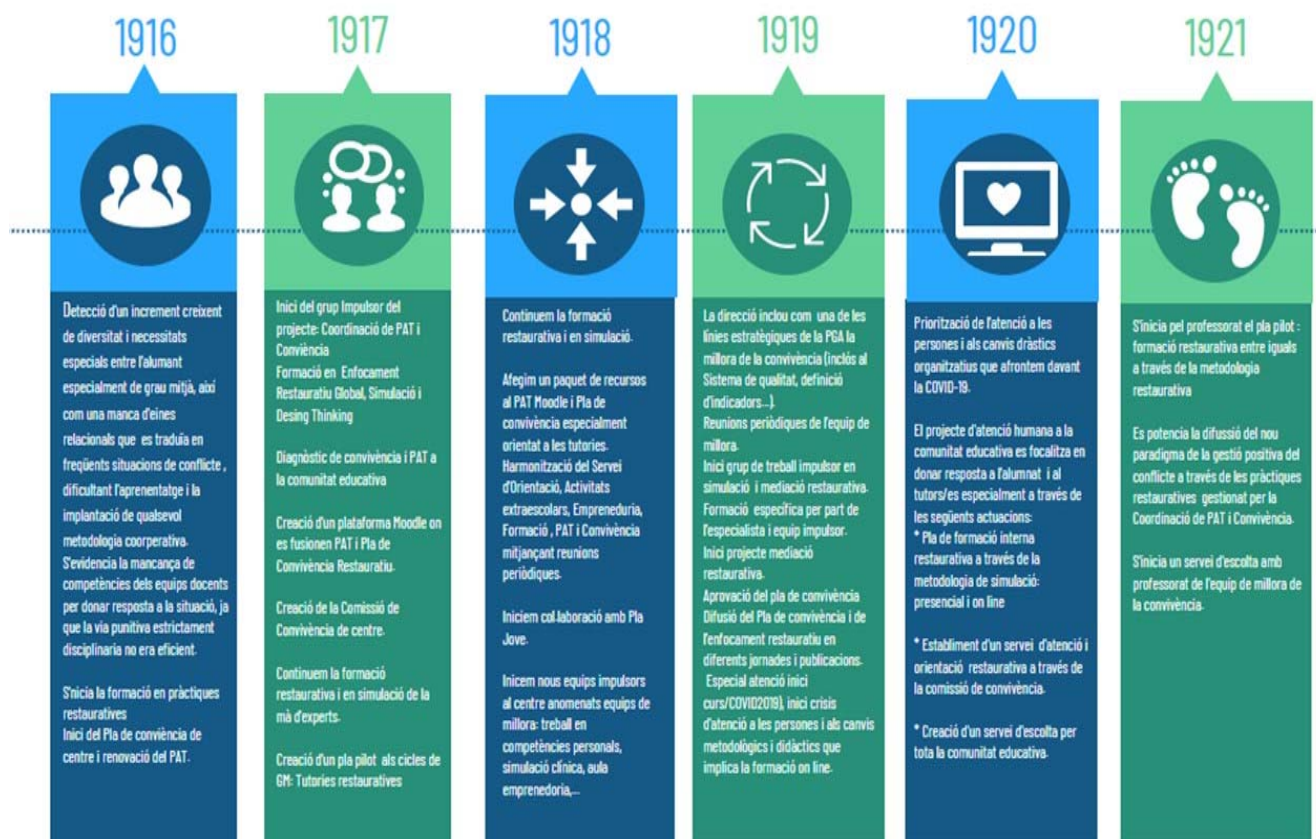


PLANTEJAMENT GENERAL DEL PROJECTE DE CENTRE



Time line del desenvolupament del projecte

Aprenem a atendre persones. Cuidem i ensenyem a cuidar



Ítems	VALORACIÓ DE RESULTATS					
	2016	2017	2018	2019	2020	2021
Nombre d'incidències de convivència amb resolució punitiva	96	30	20	5	3	4
Nombre d'incidències de convivència amb resolució restaurativa	0	54	60	56	45	57
Satisfacció dels tutors/es	5	7	7	8	8.8	8.4
Satisfacció de l'alumnat	4-5	6-7	7	8	9	9
Nombre de persones participants al grup impulsor	8	15	25	35	45	48
Nombre d'accions formatives en relació al projecte	3	4	4	9	10	10
Nombre de simulacions	0	0	3	5	15	15
Nombre d'objectius plantejats i assolits	2/3	3/4	4/6	7/9	6/9	7/10

Els indicadors reflecteixen una transformació en la forma de tractar el conflicte.

Disminució de incidències i canvi en la forma del tractament i la vivència dels conflictes. Es va analitzar els períodes del curs on es produïen de forma sistemàtica més incidències i com proporcionar solucions. En les enquestes es reflecteix positivament els resultats de satisfacció del canvi de paradigma. El nombre d'actuacions i persones implicades puja cada any, la qual cosa impulsa la motivació de continuar treballant en aquesta línia.

Un cop estudiats els indicadors i avaluant les necessitats a curt i mitjà termini expressem les següents necessitats.

Els espais i les instal·lacions en tecnologia per assolir les condicions òptimes per mantenir i ampliar el projecte de formació interna i la metodologia de la simulació és un dels punts febles que ens motiva a presentar la nostra proposta al concurs.

D'altra banda aquest curs iniciem la creació d'un grup de suport entre iguals: "Espai Escolta Seguí" que necessita l'actualització i millora d'un espai que faciliti la creació de la zona de confiança, la realització de dinàmiques que millorin les habilitats personals de l'alumnat i facilitin grups de treball entre iguals entre companys de l'equip docent.

Servei d'atenció a la comunitat educativa ESCOLTASEGÚI

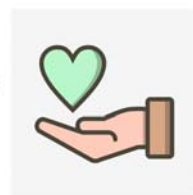


salvadorseguí.net



Què oferim?

Disposem un espai amable i segur d'acompanyament pel nostre l'alumnat i professorat, on es trobi algú de confiança que sàpiga escoltar i acompanyar quan es necessiti.



Títol presentació

5

Tenim un gran potencial humà, i cada cop més especialitzat en la formació en pràctiques restauratives aplicades als instituts de formació professional així com en la aplicació de la metodologia de simulació en la formació d'alumnat professional i professorat innovador. Creiem que necessitaríem documentar visualment la nostra experiència a través de vídeos divulgatius i formatius, de gran utilitat tant en la continuació de la formació entre iguals com en el manteniment en el temps.

A més tenim la demanda de dos instituts més de formació professional de Barcelona interessats en que els formem, fent transferència entre iguals del nostre projecte.

Proposta que hem expressat en la coordinació de xarxa del nou Pla per la Formació Professional.

RECURSOS DE PARTIDA	RECURSOS QUE MANQUEN
<ul style="list-style-type: none"> • FORMACIÓ BÀSICA AL PROFESSORAT EN NOVES TECNOLOGIES • CREACIÓ DEL GRUP IMPULSOR • DOS ESPAIS PREPARATS AMB LOW COST PER LA METODOLOGIA SIMULACIÓ • RECERCA D'UN ESPAI PER L'ATENCIÓ : ESCOLTA • AULA DE PROJECTES 	<ul style="list-style-type: none"> • CONTINUÏTAT AMB LA FORMACIÓ • AMPLIACIÓ I MILLORA DELS ESPAIS PER PRACTICAR SIMULACIÓ I REALITAT VIRTUAL • CREACIÓ D'UN ESPAI AMABLE PEL PROJECTE ESCOLTA. • MILLORA DE L' ESPAI DE PROJECTES EN DOTACIÓ TÈCNIC I MOBILIARI • CREACIÓ DE MATERIALS EN VÍDEO DE QUALITAT PER LA SEVA DIFUSIÓ I ÚS DIDÀCTIC

VI. Bibliografia

Revistes :

- 1) Albertí M. y Zabala,O. (2018). L'enfocament restauratiu global. De la teoria a la pràctica. Desplegament pilot a l'Institut Salvador Seguí; Revista on line ÀÁF:Àmbits de psicopedagogia i orientació.Nº 49. Nov 2018, 46-70

Llibres:

- 1) Schulz K. Being wrong. Adventures in the margin of error. Second Edition. June 8th 2010 by Ecco. Referencia en la pàgina 15.

Pàgines web:

- 1) Innovació en simulació : CISARC (referències en las pàg. 7-8-9)
 - <http://cisarc.umanresa.cat/>
 - <https://www.youtube.com/watch?v=hXCbJMC0RHs>
- 2) [Zabala O. Pla de Convivència Ins Salvador Seguí. Març 2020](#)

VII Agraïments:

En primer lloc a les dues grans professionals que m' han fet descobrir la mirada restaurativa, Mònica Albertí i la metodologia de la simulació, Núria Serrat. La seva experiència, saber fer i entusiasme han estat, són i seran guies i referents i donen sentit al projecte presentat.

Igualment agraïda a tot l' equip de persones que formen l' Ins Salvador Seguí, que amb la seva voluntat, perseverança, resiliència i molta humanitat i optimisme pedagògic creen nexes, impulsen projectes i cuiden de les persones de forma individual i col·lectiva, facilitant que les idees i les paraules es tradueixin en realitats.

VIII. Annex 1

PARALLELISME ENTRE LES PRÀCTIQUES RESTAURATIVES

I LA METODOLOGIA DE LA SIMULACIÓ

Metodologia de simulació	Pràctiques restauratives	Observacions
El error no és ni bo ni dolent, es considera una oportunitat i un mitjà necessari en el procés d' aprenentatge.	El conflicte no és ni bo ni dolent, es considera que forma part de l'aprenentatge relacional imprescindible per créixer com humans	Filosofia compartida, com principi bàsic
Es crea un cercle inicial (prebriefing) i un final (debriefing).	El cercle és un dels elements i símbols que protagonitzen la pràctica restaurativa	Metodologia de connexió, materialització de la intenció de crear un espai compartit segur
Es practica l' art de fer preguntes, saber escoltar, no aconsellar, no jutjar, ni prejudicar als altres, curiositat genuïna	S'aprèn a fer preguntes a tu mateix i als altres, sense judici, amb escolta atenta, activa i empàtica, no comparar, no aconsellar...	Metodologia, habilitats i valors compartits

Es necessita crear un entorn de seguretat i confiança	Es necessita arribar a una zona restaurativa de confiança	Premissa necessària en els dos casos
És necessari pactar una aliança de compromís individual i grupal	De forma democràtica i voluntària s' accepten unes normes de funcionament en les pràctiques informals i/o formals.	Premissa necessària en els dos casos, molt semblant en concepte encara que varia la definició
Treball en competències personals i relacionals	Treball en valors	Filosofia i objectius en molts punts semblants
No se jutja, compara, etiqueta	No se jutja, compara, etiqueta	Filosofia compartida
Es practica la curiositat genuïna	Totes les percepcions son escoltades, acceptades i tenen valor	Filosofia compartida
Es treballen competències tècniques i relacionals	Es treballen habilitats basades en l' adquisició de metodologia i en el factor humà relacional/emocional	Semblança en el plantejament d' objectius
Es dona molta importància a la expressió emocional, vinculat al finançament de l'aprenentatge	Imprescindible la gestió d' emocions i donar valor a l' expressió emocional	Similitud en mètode i filosofia
Es potencia el treball participatiu i col.laboratiu entre l'alumnat	Es potencia el treball participatiu i col.laboratiu entre l'alumnat	Metodologia similar en cercle
S'empodera la capacitat de presa de decisions, la responsabilització, l' autonomia i l'augment d' autoestima.	S'empodera la capacitat de presa de decisions, la responsabilització, l' autonomia i l'augment d'autoestima.	Metodologia/filosofia semblants en diferents contextos
És molt important la definició d' objectius i el disseny del cas	És molt important definir els objectius i sentit del cercle i dissenyar l' activitat.	Metodologia similar
Es potencia la concreció i s' evita la generalització	Es potencia la concreció i s' evita la generalització	Filosofia similar
Suposició bàsica: el facilitador verbalitza la seva mirada cap als participants partint de la idea que tots volem millorar, i que la mirada es compartida, per	El facilitador verbalitza la necessitat de participar en el procés de mediació de forma voluntària i honesta com premissa imprescindible per iniciar el procés	Premissa compartida en diferent context però igual sentit

permetre l' espai de seguretat per a tots.		
El facilitador és model a seguir i guia constant dels participants. Cuida del cercle.	El facilitador és model a seguir i guia constant dels participants. Cuida del cercle.	Metodologia i funció semblants. Coherència.
L'alumnat és protagonista del seu procés d'aprenentatge.	La persona que participa a un procés restauratiu és la millor posicionada per donar la resposta a la solució del conflicte.	Filosofia semblant, empoderar als protagonistes

IX. Annex 2. EXEMPLES DE COMPETÈNCIES A TREBALLAR EN LES DIFERENTS ZONES DE SIMULACIÓ

PROPOSTA CLASSIFICACIÓ HABILITATS RESTAURATIVES PER ZONES DE SIMULACIÓ

COMPETÈNCIA INTRAPERSONAL/INTERPERSONAL

COMPETÈNCIES DE FACILITACIÓ DE GRUP (PRÀCTIQUES PROACTIVES)

COMPETÈNCIES DE FACILITACIÓ DE PRÀCTIQUES RESPONSIVES

ZONA 0

1. CONÈIXER COM FUNCIONEM-BASES NEUROCIÈNCIA BÀSICA..
RELACIÓ PENSAMENT/EMOCIÓ
2. REGULACIÓ D'EMOCIONS: APRENDRE A PENSAR ,APRENDRE A SENTIR (auto empatia) I APRENDRE A COMUNICAR-NOS AMB NOSALTRES MATEIXOS.
3. APRENDRE A COMUNICAR-NOS AMB ELS ALTRES: Conèixer i saber utilitzar la Comunicació no violenta (expressions afectives, missatges jo, treball d'empatia amb l'altre).
4. SER CONSCIENTS QUE SOM MODELS: Conèixer el role d'un docent/facilitador restauratiu. Conèixer i valorar la importància de les relacions docent-alumne-grup en el procés d'ensenyament i aprenentatge i en el

desenvolupament personal dels alumnes. Conèixer i desenvolupar els valors de base restauratius: respecte, honestat, participació, inclusió

ZONA 1

1. **APRENDRE A COMUNICAR-NOS AMB ELS ALTRES II.** Conèixer i saber utilitzar de l'escolta activa, atenta i empàtica (empatia cap a l'altre).
2. **APRENDRE A SENTIR II.** Identificar les emocions dels altres (empatia), saber fer acompanyament en el trànsit emocional.
3. **SABER IDENTIFICAR LES NECESSITATS DELS ALTRES .**Conèixer els drets dels nens i adolescents
4. **APRENDRE A CREAR GRUP.** Conèixer els orígens dels cercles proactius i la seva aplicabilitat. Conèixer els diferents tipus de cercles proactius, les seves fases i les característiques. Conèixer les fases de la creació de grup i les activitats que s'hi inclouen (empatia de grup).

ZONA 2

1. **APRENDRE A CREAR GRUP II:** Conèixer la importància de la creació de grup com a factor de protecció de violències i com a factor facilitador de la gestió positiva dels conflictes.
2. **APRENDRE A GUIAR PRÀCTIQUES RESTAURATIVES** Conèixer les preguntes restauratives model IIRP i els principis i preguntes que proposa el model de B.Hopkins
Conèixer les pràctiques restauratives informals i les seves fases: expressions afectives, converses restauratives (creació de confiança i acollida, discurs de benvinguda, compartir punts de vista, identificar afectació, identificar necessitats, estratègies de resolució (pluja d'idees), pla d'acció, acord i seguiment).
Conèixer les pràctiques restauratives més formals per a casos lleus (mediacions i reunions restauratives) i les seves fases i normes: pre-trobada conjunta, trobada conjunta, seguiment
Conèixer les possibilitats d'ús de trobades restauratives formals per a casos greus i les seves característiques.
Conèixer les característiques dels cercles de resolució de problemes
3. **APRENDRE A AVALUAR LES PRÀCTIQUES RESTAURATIVES**
Conèixer els indicadors de viabilitat.
Autoavaluació emocional

ZONA 3

- 1.**SABER DISSENYAR CERCLES PROACTIUS** (temps de cercle) com a metodologia d'aula.

2. **SABER DISSENYAR CERCLES DE PARAULA** per poder treballar temes que són importants per al grup.
3. **SABER CONDUIR/FACILITAR CERCLES PROACTIUS** com a metodologia d'aula i/o per la creació de grup.
4. **SABER PROPOSAR** a les persones afectades que participin en un procés restauratiu. Saber explicar les seves característiques, fases i saber clarificar el rol de la persona facilitadora.
5. **SABER FACILITAR CONVERSES RESTAURATIVES**
6. **SABER CONDUIR** processos de mediació o reunions restauratives per a **CASOS LLEUS** o **GREUS**.

Cada habilitat es treballa en equip definint context, objectiu esperat, disseny del cas, preparació de l'escenari, actors, material tècnic.....



Exemples d'experiències del projecte a l'Ins Salvador Seguí