



IES - SEP
ESCOLA DEL TREBALL
DE BARCELONA



INFORME D'AVALUACIÓ DEL CENTRE D'ACORD AMB EL MODEL **e2cat**

Institut Escola del Treball
C/ Comte d'Urgell 187
(Recinte de l'Escola Industrial)
08036- Barcelona

Índex

Informació de l'organització educativa	2
1. Dades identificatives de l'organització	2
2. Dades de les persones vinculades amb l'organització	2
3. Oferta educativa que imparteix l'organització	3
4. Els nostres antecedents històrics	3
La nostra organització	6
5. Estructura de l'equip directiu	6
6. Organigrama funcional de l'organització	8
Els nostres trets d'identitat	9
7. La missió: Per a què estem aquí?	9
8. La visió: Cap a on volem anar?	9
9. Valors. Quins principis seguim?	9
10. L'Escola del Treball que volem, ha de ser:	10
11. Per què un model de qualitat a l'Escola del Treball?	10
12. Política de qualitat	11
13. Línies estratègiques	11
El nostre entorn	12
14. On estem situats?	12
15. Les nostres relacions institucionals i el nostre entorn socioeconòmic	12
16. Altres activitats rellevants que organitza l'escola	15
ELS EIXOS DEL MODEL E2CAT A L'ESCOLA DEL TREBALL	16
EIX 1: Marc Estratègic de centre	17
EIX 2: Lideratge i dinamització	20
EIX 3: Gestió de l'equip humà	23
EIX 4: Gestió de la informació i del coneixement	26
EIX 5: Gestió de la comunicació	29
EIX 6: Aliances	32
EIX 7: Planificació i gestió dels recursos i la tecnologia	35
EIX 8: Responsabilitat social	38
EIX 9: Enfocaments a grups d'interès	41
EIX 10: Prestació del servei d'E/A	44
EIX 11: Pla de seguretat i medi ambient	47
EIX 12: Millora contínua i innovació	50

Informació de l'organització educativa

1.- Dades identificatives de l'organització

Nom: Institut Escola del Treball

(Fins a la publicació de la LEC la denominació era Institut d'Educació Secundària i Superior d'Ensenyaments Professionals IES-SEP Escola del Treball).

Titularitat: Departament d'Educació de la Generalitat de Catalunya

Caràcter: Institut públic d'ensenyaments post obligatoris.

Codi del centre: 08013275

NIF: Q-5856098-H

Seu social: Carrer Comte d'Urgell, núm. 187 (Recinte de l'Escola Industrial)
(CP: 08036) Barcelona

Telèfons: 93 430 92 00

93 430 14 15

FAX: 93 410 85 40

E-mail: correu@correu.escoladeltreball.org

a8013275@centres.xtec.cat

2.- Dades de les persones vinculades amb l'organització

Nombre de persones que treballen en l'organització: 252

Nombre de professors:	224
Monitors de PQPI:	2
Personal de PAS:	20
Bibliotecària:	1
Telefonista:	1

Pel que fa al professorat que presta els seus serveis al centre, cal dir que al voltant del 80% són professors amb destinació definitiva i amb molta estabilitat de continuïtat. Del 20% restant, al voltant del 12 % són professors en comissió de serveis i el 8% professors amb contractació d'interinatge.

Alumnes que varen iniciar el curs escolar 2009-2010 en ensenyaments reglats : 2.729, repartits de la següents manera:

Total batxillerat: 313 alumnes

Total CFGM: 959 alumnes

Total CFPS: 1457 alumnes

Alumnes que cursen ensenyaments no reglats en el curs 2009-2010:

PTTs : 45

FIAP: 30

PEPAS: 68

3.- Oferta educativa que imparteix l'organització

Oferta Educativa reglada: Batxillerat

Cicles formatius de formació professional de grau mitjà

Cicles formatius de formació professional de grau superior

Famílies professionals: Electricitat i Electrònica

Fabricació Mecànica

Activitats Físico esportives

Edificació i Obra civil

Arts Gràfiques

Química

Manteniment i Serveis a la producció

Informàtica

Administració

Fusteria

Altres activitats docents: Programes de Qualificacions Professionals Inicials (PQPI)

Cursos preparatoris per a les proves d'accés als grau superior.

Formació Ocupacional

Pla d'impuls de l'anglès

Programa Qualifica't

D'on venim?

4.- Els nostres antecedents històrics

Els orígens de l'Escola es situen al segle XIX durant l'època de la industrialització a Catalunya davant la necessitat de preparar obrers qualificats per a fer front a la competència europea i als nous reptes d'aquest desvetllament industrial.

En aquesta època, llevat la pèrdua de les últimes colònies americanes, la indústria catalana anà experimentant un avançament en el despertar industrial.

La Mancomunitat es proposà fer de Barcelona una ciutat model, adequant-la a les necessitats i la formació dels nous sectors industrials.

La conscienciació des dels àmbits polítics i culturals de la necessitat d'impulsar més enllà els ensenyaments tècnics i professionals van fer que el 1913 Puig i Cadafalch president de la

Comissió d'Instrucció Pública, formulés un projecte de reestructuració que transformava la primitiva escola "*Escuela provincial de artes i oficios*" i en fundava una de nova. Era una escola de primer grau per a obrers a l'antiga fabrica tèxtil de can Batlló, que s'anomenà **Escola Elemental del Treball** de Barcelona i de la qual serà director Paulí Castells.

L'Escola com a tal va ser inaugurada oficialment el dia 29 de maig de 1914 en una sessió solemne presidida pel president de la Mancomunitat, Enric Prat de la Riba.

En l'evolució de l'Escola s'aprecien diferenciades diverses etapes.

La primera comprèn des de la seva fundació fins al 1923 i cal destacar-ne els plans i programes educatius establerts per professors i tècnics il·lustres com ara Esteve Terrades i Illa, Josep Serrat i Bonastre, Josep Maria Jujol i Gibert, Planell, etc.

La pedagogia que s'aplicava al centre era l'aconsellada pels congressos de pedagogia d'arreu del món i que els homes de la Mancomunitat van establir en les seves escoles: és a dir:

- Fugir del verbalisme.
- Implantació del mètode intuïtiu i experimental.
- Organitzar els ensenyaments d'acord amb un pla cíclic, que avancés progressivament sense salts en l'aprenentatge.

L'any de la fundació la matriculació global fou de 249 d'alumnes que es distribuïen entre manyans de màquines, fonedors i modelistes, electricistes, tèxtils, operaris de la indústria química, fusters, paletes, calderers, planxistes i fumisters.

En aquests 10 anys, el qualificatiu d'elemental havia esdevingut poc ajustat a causa del profit pedagògic que els alumnes tenien. Així, l'any 1923, s'acordà anomenar-la amb el nom que conserva actualment: Escola del Treball de Barcelona.

Alexandre Galí (membre del Consell d'Investigació Pedagògica), va fer palesa la incompatibilitat de dirigir una escola burgesa (Escola d'Enginyers) i una escola obrera a la vegada. A partir, doncs, de 1918 l'Escola ja és autònoma de l'Escola d'Enginyers, sent director el Sr. Josep Albert Barret i Monner.

Quant va ser director Rafael Campalans (polític, tècnic, intel·lectual, i pedagog) l'any 1919 es van aixecar pisos a l'edifici que aleshores eren tots de planta baixa. Es va decidir construir-ne dos pisos a la banda esquerra de l'edifici central i un més a l'edifici que actualment coneixem per fusteria. Les obres no van quedar de tot enllestides fins cap a l'any 1922 on es van instal·lar definitivament la biblioteca i la direcció.

Amb la dictadura de Primo de Rivera (13 de setembre de 1923) Campalans fou destituït com a director de l'Escola del Treball, per tal d'intentar tallar tot allò que fos significatiu amb el catalanisme. En caure la dictadura l'any 1930, tornà a la Direcció de l'Escola i a l'activitat pública.

Campalans intentà engrandir les possibilitats humanes dels qui rebien formació a l'Escola i, per això, establí cicles de conferències d'Humanitats que constituïren una experiència única en el món de l'ensenyament tècnic, i convertiren l'Escola en la "mare nodridora de la cultura obrera".

El 1923 Albert Einstein fou invitat per la Mancomunitat a fer un curset a Barcelona, organitzat per Rafael Campalans, el qual el portà a visitar el centre el 28 de febrer, on tingué un acte acadèmic, en aquell moment feia ja dos anys que havia rebut el Premi Nobel de Física.

Per l'Escola del Treball van passar grans conferenciants, fent un breu recordatori:

- Manuel Reventós
- Francesc Layret
- Josep Carner
- Josep Puig i Cadafalch
- August Pi i Sunyer
- Rosa Sensat

Aquestes conferències es feien dissabtes i diumenges al matí.

En acabar el curs 1924-25, el mes de juny, el Rei Alfons XIII vingué a l'Escola del Treball i visità l'exposició dels treballs dels alumnes, la qual cosa dóna una idea de la importància del centre en aquell moment dins del panorama de les escoles professionals.

Amb l'arribada de la Segona República, l'escola, coneguda en aquells dies com la "Universitat del Poble" aconsegueix un programa educatiu que, per a primera vegada en la història del nostre país, considerava l'ensenyament com una necessitat prioritària per als joves.

S'implantava la coeducació, el laïcisme a l'ensenyament, el reconeixement de les cultures i les llengües nacionals i una important renovació pedagògica i metodològica.

Durant la guerra espanyola i la posterior dictadura del general Franco, l'escola es va moure primer dintre de la dificultat de continuar impartint classes durant el conflicte bèl·lic, i després dintre l'obligatorietat de seguir una política pedagògica i uns plans d'estudis que defugien el caràcter propi i diferencial del centre. S'implantà a l'escola un fort control ideològic, es va prohibir tot signe nacionalista, com la cultura i la llengua, es va fer una depuració de l'equip docent i l'autarquia impregnà el sistema educatiu. Als primers anys de la postguerra, la manca de llibertats va ser absoluta.

L'any 1945 es celebrà a Madrid l'exposició nacional de treballs d'alumnes de l'Escola de Treball i Arts i Oficis on l'Escola del Treball va ser la principal protagonista.

Aquest curs 1945/46 hi havia matriculats uns 4.000 alumnes, prova del creixement accelerat condicionat per la demanda dels empresaris. En aquell moment, haver estat alumne de l'Escola del Treball era garantia de bona formació, professionalitat i rendiment.

Per a tenir impressions directes del bon funcionament de l'escola, el cap de l'estat, el general Francisco Franco visita el centre l'any 1949 i inaugura una exposició de treballs fets pels alumnes que tradicionalment s'exposaven en acabar cada curs.

Anys després, durant 1955, neix la *Ley de Formación Profesional Industrial*, l'Escola s'ajusta a la nova ordenació i ofereix els estudis d'Oficialia Industrial i de Maestria Industrial.

El 26 de juliol de 1960, el ministre d'educació nacional, Sr. Rubio Garcia Mina, va lliurar a la sala d'actes els títols d'Oficial Industrial als alumnes de la primera promoció del nou Pla d'Estudis, aleshores era director el Sr. Benjamí Tremosa i Nou.

L'any 1959 l'Escola ja tenia 5.115 alumnes.

El curs 1960-61, per augmentar la capacitat del centre, es va establir el règim d'ensenyament diürn, una modalitat que no tenia tradició a Barcelona.

Durant l'any 1963 finalitza la construcció de l'edifici nou (l'actual escola d'Arts i Oficis) d'uns 6.000 m² de superfície. El 26 de juny de 1963 el cap d'estat, Francisco Franco, inaugura aquests nous locals de l'escola.

Temps després, l'any 1984, la Diputació va crear el nou centre d'Arts i Oficis, autònom de l'Escola del Treball.

L'any 1975 va suposar un canvi de sentit de l'Escola. La Diputació de Barcelona va signar un conveni amb el Ministeri d'Educació i Ciència en virtut del qual el Ministeri prendria cura dels aspectes docents i en cobriria les despeses, i la Diputació es reservava el manteniment dels edificis i instal·lacions de la seva propietat. Així doncs, es va crear un Patronat amb competències compartides entre les dues institucions i la nostra escola es va convertir en un Institut Politècnic de Formació Professional.

Per qüestions de competències autonòmiques en matèria d'ensenyament, el 21 de febrer de 1984 el Departament d'Ensenyament de la Generalitat de Catalunya va signar un conveni d'actualització amb la Diputació de Barcelona, mitjançant el qual assumia la titularitat del centre. Finalment, el 31 de desembre de 1994, els dos ens públics van signar un conveni de novació pel qual es traspassava l'institut a la Generalitat de Catalunya i la cessió dels edificis per un període de 25 anys..

L'any 1995 visita l'Escola el Molt Honorable Senyor Jordi Pujol i Soley, president de la Generalitat de Catalunya.

Des de la dècada dels 80 l'Escola del Treball es va veure immersa en un procés de renovació i modernització d'instal·lacions i equipament per poder adaptar-se a una època de grans canvis socials i de mètodes de treball.

En aquests 90 anys de vida, per aquest centre hi han passat més de 140.000 alumnes. El prestigi del centre i la seva qualitat d'ensenyament han fet que les empreses de Catalunya vegin l'Escola com un dels llocs idonis on trobar els professionals que necessiten. En els 4 últims anys, l'Escola ha mantingut relacions amb més de 2.500 empreses, bé per convenis de col·laboració (contractes d'alternança) o per ofertar llocs de treball als alumnes que han finalitzat els seus estudis.

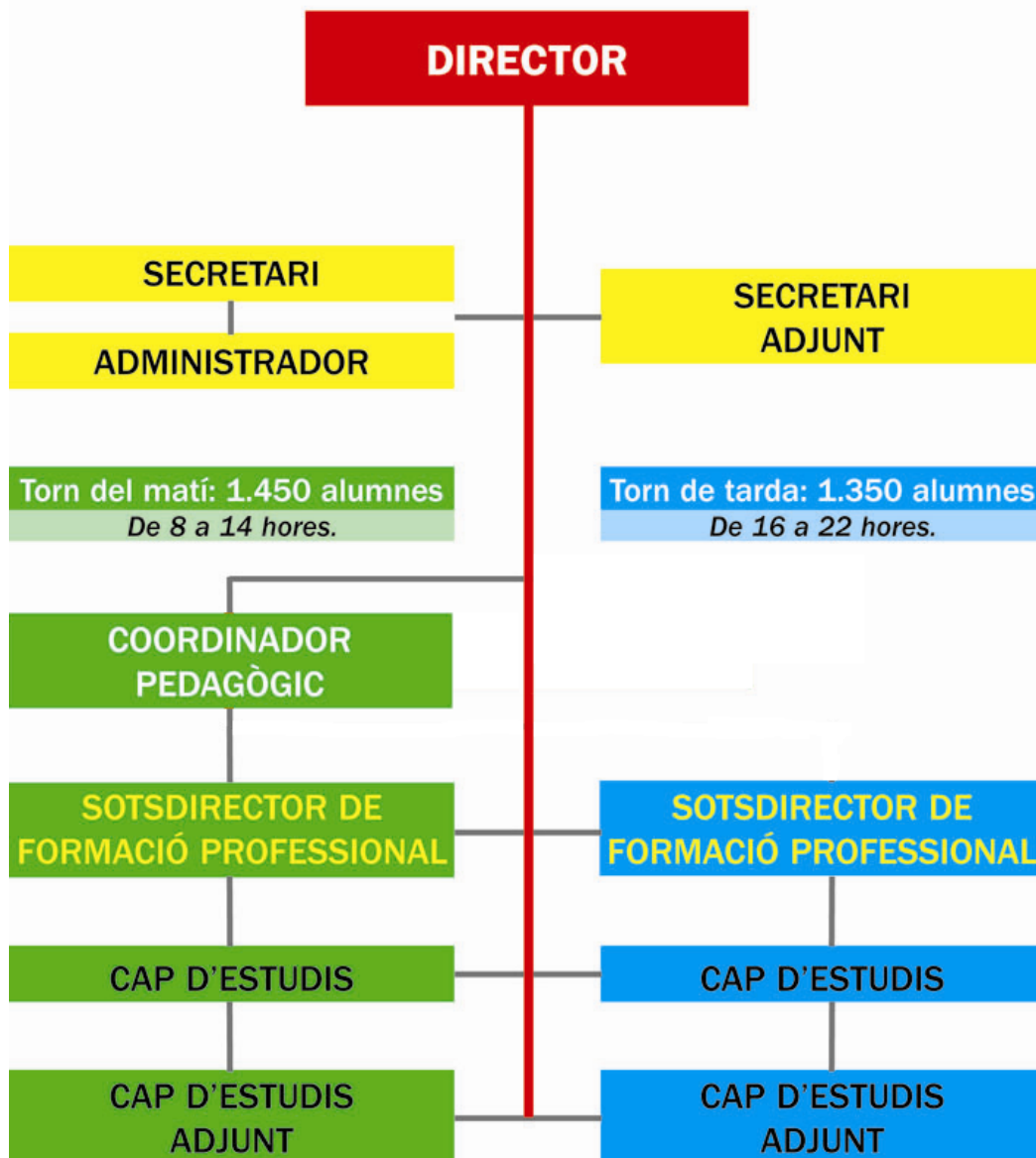
La nostra organització

5.- Estructura de l'equip directiu

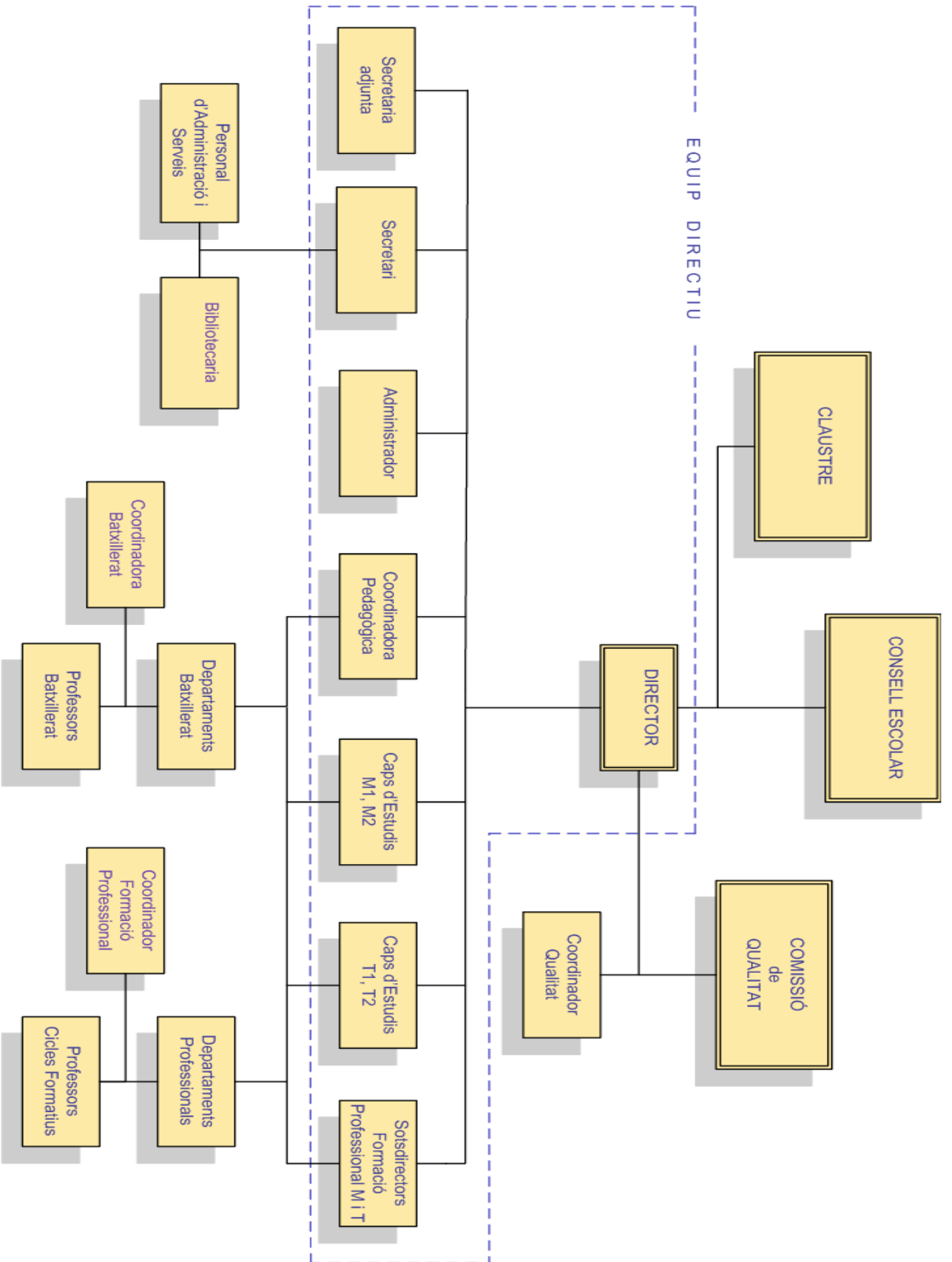
L'estructura de l'equip directiu està condicionada a la dimensió del centre i l'establiment del seus ensenyaments en dos torns intensius, un al matí de 8 a 14 hores i un a la tarda de 16 a 22 hores, on s'han de cobrir en cada torn les necessitats de gestió, coordinació i planificació que requereixen els serveis de 1400 alumne en cadascun d'ells



ÓRGANS UNIPERSONALS DE GOVERN A L'INSTITUT ESCOLA DEL TREBALL



6.- Organigrama funcional de l'organització



ELS NOSTRES TRETS D'IDENTITAT

7.- La Missió. Per a què estem aquí?

Som un Institut d'Educació Secundària i Superior de Formació Professional, públic, del Departament d'Educació de la Generalitat de Catalunya, que ofereix ensenyaments postobligatoris de batxillerat i de formació professional específica.

És voluntat del centre oferir una formació integral de qualitat, capaç de formar professionals ben qualificats, mitjançant l'adquisició de competències, afavorint la inserció laboral i la promoció.

Per aconseguir-ho, donarem respostes als requeriments i expectatives de l'entorn socio-laboral i grups d'interès, amb l'adequada adaptació als reptes i a l'evolució de les noves tecnologies característiques de Societat del Coneixement, amb "recursos humans" i "tècnics" aplicant el nostre compromís amb els criteris de "Qualitat Total".

8.- La Visió. Cap a on volem anar?

Ésser reconegut socialment com l'Institut de Formació Professional de referència de l'Àrea Metropolitana de Barcelona, per tradició i història pel seus resultats de formació, que potencia el desenvolupament personal i la contribució a la competència professional dels seus alumnes, i llur incorporació a la vida activa mitjançant la inserció laboral.

Altrament, també aspirem a tenir un prestigi per la qualitat de la seva gestió, la seva imatge externa, la seva obertura i relació amb l'entorn social, econòmic i tecnològic, pel tracte humà en el si de l'Institut, pel que fa a alumnes, pares, empreses i institucions lligades al món educatiu o productiu.

Ser una organització educativa que aspira a l'excel·lència, mitjançant la seva implicació en la millora contínua.

9.- Valors. Quins principis seguim?

- Assumir els principis de la Gestió de Qualitat i Millora contínua com a autèntic catalitzador dels nostres esforços.
- Aplicarem en la nostra gestió interna els conceptes fonamentals de l'Excel·lència: orientació cap als resultats, orientació al client, lideratge i constància en els objectius, gestió per processos i fets, desenvolupament i implicació de les persones, aprenentatge, innovació i millora contínua, desenvolupament d'aliances i responsabilitat social.
- Professionalitat.
- La qualitat entesa com a capacitat per identificar necessitats dels usuaris i satisfer llurs expectatives i necessitats.
- Gestió basada en el lideratge participatiu, del treball en equip i en la responsabilitat de cadascun dels membres que treballen en el centre, en un clima que afavoreixi la participació activa i creativa.
- La implantació gradual de la gestió per processos i fets.

- Confiar la identificació d'oportunitats, de millora i la resolució de problemes a tots els integrants de l'organització educativa, en un clima de participació i respecte.
- Escoltar i analitzar propostes. Crear un clima de treball basat en la participació.
- Conducta ètica responsable que, per sobre d'interessos particulars, prevalguin els col·lectius en favor d'una fita comuna.
- Actitud receptiva i oberta a les demandes de la comunitat educativa.
- Voluntat per afrontar els canvis.

La "Missió", la "Visió" i els "Valors" aquí exposats són vinculables per a tots el components de la comunitat escolar de l'Institut Escola del Treball.

10.- L'Escola del Treball que volem, ha de ser :

- Una escola pública capaç d'atreure i formar bons estudiants i convertir-se en la seva opció preferible.
- Una escola amb uns ensenyaments consolidats de qualitat, amb una política definida d'excel·lència en determinades línies, de desenvolupament d'àrees estratègiques.
- Una escola amb una programació curricular de qualitat vinculada a les necessitats i demandes de la societat, i generadora de noves possibilitats.
- Una organització amb una gestió transparent, eficaç i orientada al servei dels usuaris.
- Una organització amb sistemes d'informació i comunicació efectius.
- Una Escola plural, diversa i compromesa amb l'educació democràtica dels ciutadans que representi un lloc de convivència positiva.
- Una Escola bé equipada, amb infraestructures docents dignes.
- Una Escola emprenedora, amb rendibilitat social.

11.- Per què un model de qualitat a l'Escola del Treball?

Un dels trets fonamentals que defineixen les societats modernes és l'evolució ràpida i constant de les seves estructures. L'escola no és aliena d'aquest procés.

Actualment els centres educatius s'estan consolidant com a organitzacions complexes on els processos d'ensenyament i d'aprenentatge no poden deslligar-se de la resta de processos que tenen lloc en el seu si i que estant afectats per un conjunt de relacions mútues. I, per tant, és necessari actuar sobre el conjunt de factors crítics implicats en els processos per aconseguir una interacció positiva de tots els elements.

Cal considerar que l'Escola del Treball és un macrocentre, per la qual cosa encara es fa més necessari la implantació d'un model de qualitat, tot sabent que la gestió de la qualitat en el centre ha de ser global i ha d'incidir sobre les persones, sobre els recursos, sobre els processos i sobre els resultats.

Per aquest motiu, hem optat pel model EFQM d'excel·lència adaptat per als centres de Catalunya mitjançant l'**e2cat**, que ens permeti disposar d'un marc conceptual complet i d'un llenguatge comú per a tota l'organització ja que estableix uns criteris objectius i uns

estàndards per a tots. Ens ofereix una organització coherent de les activitats de millora i facilita l'anàlisi de l'evolució.

L'adopció d'aquest model és totalment compatible amb el manteniment de l'actual sistema de gestió de qualitat basat en la norma ISO 9001:2008.

Estem compromesos amb la qualitat, que afecta a tota l'organització. Pretenem una millor qualitat global dels nostres serveis, amb l'objectiu d'aconseguir un grau de satisfacció cada vegada millor entre els nostres clients.

12.- Política de la qualitat

L'Escola del Treball de Barcelona vol respondre amb eficàcia a les necessitats de la societat que l'envolta, l'administració educativa i als membres de la comunitat educativa, per la qual cosa assumeix el repte de dotar-se de les estratègies de gestió i de treball escaients més avançades.

La política i estratègia de l'Escola del Treball de Barcelona s'identifiquen i es desenvolupen en el seu Pla Estratègic, que té com a finalitat definir les línies d'actuació necessàries per tal d'assolir la visió que es proposa. El desenvolupament de la política i la estratègia es sustenta en l'eficàcia i eficiència dels processos, no tant sols d'aquells que responen directament als requisits dels usuaris sinó també de tots aquells que incideixen en el col·lectiu que participa de la seva activitat. Aconseguir satisfer les necessitats dels grups d'interès (usuaris, famílies, empreses, treballadors del centre i societat) és la fita i el repte que es proposa.

El compromís de la qualitat afecta a tota l'organització i a tota la comunitat educativa, que accepta aquest repte i assumeix la responsabilitat de participar activament en el desenvolupament i millora de la qualitat. L'equip directiu recolzarà decididament al personal del centre en el desenvolupament de les seves funcions i els proporcionarà els mitjans que estiguin al seu abast per assolir els objectius de qualitat.

13.- Línies estratègiques

Les línies estratègiques estan concretades en l'acord quadriennal d'aplicació del Pla Estratègic del centre per a la millora de la qualitat del servei educatiu, per al període 2008-2012, el qual també està en línia amb el Projecte educatiu del centre i amb el Projecte específic del director que va presentar per al període de mandat 2008-2012.

Com a centre, entenem que la planificació estratègica és una eina fonamental que ha de vertebrar les estratègies i concretar les tàctiques necessàries per assolir la nostra visió, a mig termini, tot considerant la situació actual en què ens trobem.

- **1.-** Millorar els resultats acadèmics en el batxillerat i en els cicles formatius de formació professional.
- **2.-** Millorar la cohesió social de l'alumnat.
- **3.-** Garantir la confiança dels grups d'interès (alumnat, famílies, empreses,...)

- **4.-** Desenvolupar i consolidar el servei d'informació i d'orientació acadèmica i professional-
- **5.-** Millorar el servei i la infraestructura de les TICs al centre, tant en l'àmbit de la gestió com de la docència.

ES NOSTRE ENTORN

14.- On estem situats?

L'Institut Escola del Treball, es troba al bell mig de la ciutat de Barcelona, al districte de l'Eixample dins del recinte conegut com l'Escola Industrial.

L'escola es troba ben comunicada per metro, per tramvia, per autobusos, i per l'estació de ferrocarrils de Sants.

L'escola es nodreix d'alumnes procedents de tota la ciutat, de forma molt homogènia d'entre els seus districtes.

Un percentatge, al voltant del 35 % són alumnes procedents de poblacions de les rodalies de Barcelona, de la seva àrea d'influència dins de la gran conurbació que conforma Barcelona, sobretot de la seva àrea metropolitana.

La procedència dels alumnes que volen cursar cicles formatius provenen indistintament dels centres públics i privats concertats on han cursat prèviament l'ESO o el batxillerat segons correspongui al cicle de grau mitja o superior respectivament.

Dins del recinte de l'Escola Industrial, hi ha ubicades diverses institucions educatives, per exemple; l'Escola Universitària d'Enginyeria Tècnica Industrial, l'Escola Universitària de Relacions Públiques, l'Escola d'Arts i Oficis "Escola del Treball", l'Escola d'Adults "Can Batlló" i l'Institut Fotogràfic de Catalunya. Totes aquestes dependències educatives conformen un campus universitari i/o d'estudiants al voltant de 9.000 alumnes, que conviuen diàriament en aquest espai.

També s'hi troba ubicada dins la Residència d'estudiants universitaris "Ramon LLull".

El recinte és obert i per tant els estudiants tenen lliure accés d'entrada i de circulació, tal com ha de correspondre a alumnes adults.

15.- Les nostres relacions institucionals i el nostre entorn socio-econòmic

L'Escola del Treball és una institució oberta al barri, al districte, a la ciutat i al país. Dins del compromís d'aquesta vinculació, procura integrar els continguts i les manifestacions socials i culturals de tots aquests marcs.

L'Escola del Treball és un centre participatiu. És una escola inserida en la societat barcelonina, en el context dels instituts d'ensenyament secundari.

Té relació amb:

- El Consorci d'Educació de Barcelona
- L'Institut Municipal d'Educació de Barcelona (IMEB)
- Consell Municipal de la Formació Professional
- Funfación BCN Formació Professional

- Xarxa Network
- Associació de directius de l'educació pública de Catalunya (AXIA)
- Associació de Mestratge Industrial i Tècnics superiors de formació professionals de Catalunya (AMITS), amb la qual està vinculada històricament des de la seva fundació.
- Institut de Ciències de l'Educació (ICEs) de les Universitats de Barcelona, Politècnica de Catalunya i l'Autònoma.

D'altra banda, el director de l'escola, des de fa bastants anys, pertany per representació d'altres centres, a organismes de consulta i d'assessorament com són:

- la Junta Territorial de Directors de Barcelona ciutat
- la Junta Central de directors del Departament d'Educación.
- Consell Superior d'Avaluació del Sistema Educatiu

El fet d'haver de fer, cada curs escolar, al voltant de 1000 convenis de pràctiques en alternança per a la realització del crèdit de Formació en Centres de Treball (FCT), el qual forma part del currículum dels cicles formatius, implica per al centre donar-se a conèixer i obrir-se al sector productiu de l'economia real per a arribar a acords de col·laboració mútua Escola-Empresa.

L'Escola del Treball necessita de les empreses perquè els seus alumnes complementin la seva formació professional i les empreses i/o organitzacions han de col·laborar amb els centres d'FP si volen joves ben preparats, al nivell tecnològic que les indústries i el món productiu requereixen.

L'Escola considera els empresaris i les organitzacions administratives que col·laboren amb la realització de l'FCT com a clients externs del centre i per tant ha d'orientar la seva acció educativa i de gestió per a intentar que es vegin completades de forma satisfactòria les expectatives que esperen del centre i dels seus alumnes.

- DIPUTACIÓ DE BARCELONA
- UNIVERSITAT DE BARCELONA
- AJUNTAMENT DE BARCELONA
- SCHNEIDER ELECTRIC ESPAÑA SA
- LABORATORIO DE DIAGNOSTICO GENERAL SL
- HOSPITAL CLÍNIC I PROVINCIAL DE BARCELONA
- B BRAUN MEDICAL SA
- SERVEIS FUNERARIS DE BARCELONA SA
- CENTRO MEDICO TEKNON SL
- ANTONIO PUIG SA
- LABORATIOS GENOVE SA
- CRE-A IMPRESSIONS DE CATALUNYA SL
- SOCIETAT GENERAL D'AIGÜES DE BARCELONA
- EUROLEGAL ADVISERS SLP
- ASOCIACION NACIONAL DE ALMACENES FRIGORIFICOS DE CARNES Y SALAS DE DESPIECE
- SANTIAGO SIMÓ FONT
- VIVARTE MODA SA

- COMPAÑÍA LOGÍSTICA DE HIDROCARBUROS CLH SA
- AGEFRED SA
- LABORATORIO DE DIAGNOSTICO GENERAL SL
- CLUB NATACIÓ SANT ANDREU
- SERVICIO ESTACIÓN SA
- ELECTRIFICACIONES Y MONTAJES INTEGRALES OHL SA
- EUROFRED SA
- EDITORIAL PLANETA SA
- CONSEJO SUPERIOR DE INVESTIGACIONES CIENTÍFICAS
- AGÈNCIA CATALANA DE LA JOVENTUD
- COFELY ESPAÑA SA
- EDICIONS VICENS VIVES SA
- CENTRO MEDICO TEKNON SL
- LABORATORIOS KIN SA
- RIMSA METAL TECHNOLOGY SA
- UTE COPISA CONSTRUCTORA PIRENAICA SA
- PLASTICOS TATAY
- LABORATORIOS ESPINOS Y BOFILL SA
- CONSEJO SUPERIOR DE INVESTIGACIONES CIENTÍFICAS
- CRE-A IMPRESSIONS DE CATALUNYA SL
- EUROLEGAL ADVISERS SLP
- ASOCIACION NACIONAL DE ALMACENES FRIGORIFICOS DE CARNES Y SALAS DE DESPIECE
- FEDERACIÓ CATALANA D'ESPORTS D'HIVERN
- FUNDACIÓ GESTIÓ SANITÀRIA DEL HOSPITAL STA CREU I SANT PAU
- UNIVERSAL PREVENCIÓN Y SALUD SOCIEDAD DE PREVENCIÓN SL
- GVC GAESCO VALORES SA
- LABORATORIO DE ESPECIALIDADES NACIONALES SA
- PRODUCCIO I CREACIO GRAFICA SL
- LABORATORI DOCTOR F ECHEVARNE ANÀLISI SA
- FERRER INTERNACIONAL SA
- LABORATORIOS KIN SA
- CRE-A IMPRESSIONS DE CATALUNYA SL
- VIVARTE MODA SA
- SERVEIS FUNERARIS DE BARCELONA SA
- FUNDACIÓ GESTIÓ SANITÀRIA DEL HOSPITAL STA CREU I SANT PAU
- CARRIER ESPAÑA SL
- UNIVERSAL PREVENCIÓN Y SALUD SOCIEDAD DE PREVENCIÓN SL
- NORMA EDITORIAL SA

Pel que fa al **Programa Qualifica't**, l'Escola establerts convenis de col·laboració o els està amb tramitació amb:

- Grup DiR
- Fundació Paco Puerto (CCOO)
- Fundació Laboral de la Construcció
- Gremi d'Arts Gràfiques

- SEAT
- TECNO TOYS (Scalextrix)
- Diputació de Barcelona
- Gremi d'instal·ladors del Baix Llobregat

16.- Altres activitats rellevants que organitza l'escola

Jornades Tècniques, Les Jornades Tècniques són activitats organitzades per apropar l'alumnat al món empresarial i a les noves tecnologies.

Serveixen per oferir-los una bona orientació professional des de la visió de les empreses en el camp dels processos productius i de gestió.

Enguany, han tingut lloc les 17enes Jornades amb una participació d'unes 70 empreses.

Premis Rafael Campalans: adreçats als alumnes per estimular-los a l'estudi, a la recerca, a la iniciativa, al desenvolupament de la seva autonomia i a la feina ben feta.

S'atorgan premis als treballs de recerca dels alumnes de batxillerat i als treballs de síntesis o de projecte final dels cicles formatius.

Atorgament de diplomes: Reconeixença als milors alumnes de cada grup classe que s'hagin destacat pel aprofitament acadèmic i l'esforç personal per assolir els objectius educatius. Es lliuren els diplomes en un acte solemne a la sala d'actes de l'Escola del Treball en acabar el curs acadèmic...

Facilitar la sala d'actes a entitats i organitzacions per activitats culturals, ponències, fòrums, jornades, etc., tot considerant, la política d'aliances del centre, l'edifici singular modernista del vestíbul i de la sala, la situació del centre al bell mig de Barcelona, ben comunicat i sobretot pel fet de realitzar actes en una institució, l'Escola del Treball, de gran prestigi social que ha sabut conjugar la tradició amb la modernitat.



ELS EIXOS DEL MODEL E2CAT A L'ESCOLA DEL TREBALL

EIX 1: Marc Estratègic de centre

CRITERIS: 1,2 i 9

Introducció:

El centre realitza una revisió global de la seva documentació estratègica i la creació de la nova documentació que exigeix la norma ISO9001 al curs 2004-2005. Després, aquesta documentació s'ha anat revisant i millorant en funció dels canvis normatius, de les auditories internes i externes i de les revisions del sistema de gestió. El sistema de gestió del nostre centre compleix amb la norma ISO9001 com ho acredita la certificació d'ECA, atorgada a l'abril de 2007 i mantinguda fins l'actualitat.

Durant el curs 2007-2008 s'ha finalitzat el pla estratègic (2004-2008) Aquest pla estava vinculat al projecte de direcció i no a cap resolució del departament d'educació. S'ha anat revisant en les reunions de revisió del sistema i en les auditories, de forma que cada curs s'ha fet balanç dels objectius assolits i s'han revisat els del següent curs.

També, durant el curs 2007-2008, s'ha dissenyat un nou pla estratègic, vinculat al projecte de direcció i segons les directrius de la resolució del departament d'educació que regula els plans estratègics de centres. Aquest pla, formalment aprovat i signat per les parts interessades, al juliol de 2008, es va començar a desplegar el passat curs 2008-2009.

ENFOCAMENT

L'Escola entén que la planificació estratègica és una eina fonamental que ha de vertebrar les estratègies i concretar les tàctiques necessàries per assolir la seva visió, a mig termini, tot considerant la situació actual en la qual es troba.

Per a l'Escola del Treball, el document estratègic que té major importància és el Pla Estratègic del Centre que sempre ha estat alineat amb el Projecte de Direcció i en consonància amb el Projecte Educatiu del Centre. És en el pla estratègic on es concreta, per cursos, les estratègies i objectius anuals i les activitats a desenvolupar per assolir-los.

La memòria que es presenta abasta dos períodes de plans estratègics: els dos últims cursos de l'antic pla i el primer curs del nou pla. L'enfocament varia parcialment en el nou pla.

L'enfocament de l'antic pla estratègic apuntava a la millora dels resultats del centre mitjançant la millora de tota una sèrie d'aspectes al voltant de l'ensenyament/aprenentatge. Millorant aquests aspectes es pretenia, de forma indirecta, la millora dels resultats acadèmics, entre d'altres coses. Així, les línies estratègiques que s'abordaven en aquest pla eren:

1. Compromís amb la qualitat
2. Millora de les TIC en el centre
3. Projectió exterior del centre
4. L'orientació escolar i professional al centre
5. La coeducació
6. La FCT i la inserció laboral
7. Col·legi públic amb vocació europea
8. Millorar l'E/A al Batxillerat

En la fase de disseny del nou pla estratègic (2008-2011) s'ha tingut molt en consideració els resultats obtinguts en el pla anterior, identificant els objectius de centre que s'havien de continuar fins a assolir, això sí, uns altres estadis de millora. A més a més, com a entrades noves s'ha considerat: les resolucions que regulen els plans estratègics i la seva convocatòria, els resultats de les auditories del Sistema de Gestió de Qualitat, les enquestes de satisfacció de tots els usuaris (intern i externs) i les orientacions rebudes en les sessions d'acompanyament dins de la xarxa del Projecte de Qualitat i Millora Continua (endavant PQiMC)

En aquest nou pla, l'enfocament rellevant es basa en la millora dels resultats d'ensenyament/aprenentatge i la cohesió social. Es planteja una reducció d'objectius, de forma que els nous objectius estratègics del pla pel període 2008-11 són:

1. Millorar els resultats d'E/A,
2. Millorar de la Cohesió social,
3. Millorar la confiança dels grups d'interès,
4. Desenvolupar i consolidar el servei d'informació i orientació acadèmica i

EIX 1: Marc Estratègic de centre	CRITERIS: 1,2 i 9
	<p>professional,</p> <p>5. Millorar el servei i la infraestructura de les TICs per a millorar la docència i la gestió.</p> <p>El disseny del Pla estratègic comporta una nova revisió de la documentació estratègica. Aquesta també és revisa cada inici de curs per tal d'adaptar-la a la normativa que treu el Departament d'Educació.</p>
DESPLEGAMENT	<p>Al pla estratègic del centre es detallen els objectius o metes que es pretenen assolir a curt termini (un curs escolar) tot indicant les activitats proposades i establint indicadors per mesurar el grau d'assoliment de cada objectiu.</p> <p>Cada objectiu té un responsable. També les activitats tenen responsables d'executar-les i, aquests no tenen per què ser responsables de l'objectiu estratègic al qual estan vinculades. Totes les activitats i objectius estan temporitzats i pressupostats.</p> <p>Al pla estratègic que va acabar al curs 2007-08, el pressupost no estava detallat ja que no hi havia una dotació pressupostària addicional a l'ordinària del centre. Per tant, sempre s'ha procurat que les activitats realitzades fossin sense cost, a cost baix o bé mitjançant la financiació externa parcial o total: Programes d'intercanvi amb l'estranger, etc.</p> <p>El seu seguiment s'ha fet internament en les reunions de seguiment del sistema i auditories internes i, per una empresa externa, mitjançant les auditories externes del Sistema de Gestió de Qualitat (basat en ISO 9001) No s'ha reportat al departament perquè era un pla estratègic de centre no vinculat a cap resolució oficial i sense cap recolzament econòmic extraordinari.</p> <p>El seguiment del nou pla, a més a més del seguiment intern que ja feien en l'antic, incorpora la rendició de comptes al Departament d'Educació. En aquest cas, si que hi ha una dotació de recursos vinculada al pla, de la qual rendim comptes a una comissió de seguiment que avalua els resultats obtinguts.</p>
AVALUACIÓ I REVISIÓ	<p>Hi ha hagut canvis importants que han donat lloc a introducció de millores, que a hores d'ara ja estan consolidades.</p> <p>Canvi en la forma de definir els objectius anuals de l'antic pla estratègic: arran de la certificació ISO9001 (curs 2005-06), es van redefinir els objectius introduint o modificant indicadors de forma que els objectius fossin quantificables. Es tracta que la valoració dels resultats obtinguts sigui el més objectiva possible.</p> <p>Aquests objectius anuals s'han avaluat en cada revisió anual del sistema indicant sempre si s'havien assolit i si hi havia propostes de millora. Aquesta revisió ha servit per ajustar i algun cas reorientar les línies estratègiques i fixar nous objectius anuals pel següent curs. Durant el curs s'ha anat fet un seguiment en les reunions ordinàries de la comissió de qualitat i també en la revisió parcial del sistema (febrer-abril de cada curs).</p> <p>En el procés d'elaboració del nou pla estratègic s'ha tingut molt en compte aquestes revisions anteriors. Així, els objectius de centre, afegits als que obliga la resolució de plans estratègics de centre, donen continuïtat a polítiques ja vistes en l'anterior pla però que pretenen assolir nivells d'excel·lència més elevats.</p> <p>Respecte del pla anterior, es destaquen els següents canvis:</p> <ul style="list-style-type: none"> - Modificació/adequació d'objectius de centre per a incorporar-los al nou pla estratègic, juntament amb els dos objectius de la resolució i el del Projecte de Qualitat i Millora Continua - Canvi en el sistema de valoració de l'aplicació del pla estratègic. Encara que ve imposat a l'afegir-nos a la convocatòria de plans estratègics, suposa un canvi intern a l'hora de fer la rendició de comptes per a cada responsable. <p>Amb el nou pla, tenim una altra valoració externa al centre: A més a més de</p>

EIX 1: Marc Estratègic de centre **CRITERIS: 1,2 i 9**

l'empresa certificadora d'ISO 9001:2008, hem de rendir comptes al Consorci d'Educació de Barcelona. També serà novetat, a l'hora de replantejar la nostra estratègia, l'informe de valoració de la present memòria E2CAT.

PUNTS FORTS I ÀREES DE MILLORA	Punts forts	Àrees de millora
	<ul style="list-style-type: none"> • Participar en l'avaluació E2CAT • Gestió del centre mitjançant pla estratègic • Participació del centre en l'acreditació de competències d'algunes famílies professionals • Incorporació de noves tecnologies, tant a nivell de gestió com a nivell de docència 	<ul style="list-style-type: none"> • El mecanisme de comunicació amb el claustre per tal de recollir propostes i idees per aportar als plans estratègics té un retard important. Caldria millorar-lo. • Falta dinamisme en la revisió de la documentació estratègica davant canvis de normativa. Es fa la revisió però també amb retard.

INDICADORS DESCRIPTIUS D'AQUEST EIX	Indicador 1: Índex acompliment objectius anuals (estan basats en la valoració d'activitats realitzades)				
	PLA ESTRATÈGIC ANTIC			PLA ESTRATÈGIC VIGENT (2008-12)	
	Línies estratègiques	2006/07	2007/08	2008/09	Objectius estratègics
	Compromís amb la Qualitat	80	85	85	Millorar la confiança dels grups d'interès
	Millora de les TIC en el centre	90	80	80	Millorar el servei i la infraestructura de les TICs per millorar la docència i la gestió
	Projecció exterior del centre	100	No hi és	90	Desenvolupar i consolidar el servei d'informació i orientació acadèmica i professional
	L'orientació escolar i professional del centre	100	50		
	La coeducació	100	100	85	Millora de la cohesió social
	La FCT i la inserció laboral	75	No hi és		
	Col·legi públic amb vocació europea	100	100		
	Millorar l'E/A al Batxillerat	100	5	90	Millora dels resultats d'E/A
	Millorar l'E/A als CCFF	No hi és	50		
	Indicador 2: Valoració General del centre				
	Satisfacció global	2006/07	2007/08	2008/09	
	ALUMNAT	3,2	3,3	3,2	
	FAMÍLIES	4,2	4,3	4,2	
	PAS	3,3	2,5	3,9	
	PROFESSORAT	3,6	3,7	4,2	
	EMPRESSES	4,18	4,20	4,21	

EIX 2: Lideratge i dinamització

CRITERIS: 1,3,4,6,7,8 i 9

Introducció:

La nostra organització educativa, en els seus plans estratègics, explicita una consideració del LÍDER “com la persona que harmonitza interessos de diversos col·lectius amb interessos legítims. Té responsabilitats sobre un altre. Dóna informació i confiança, assumeix objectius i reptes, recolza i assumeix errades, aprenent”.

A l'Institut Escola del Treball s'han de considerar líders el director i la resta de membres de l'equip directiu, els coordinadors responsables de projectes, els caps de departaments i de seminari i tota persona que exerceixi una influència legítima.

Al curs 2001-2002, l'Escola del Treball es va interessar per la proposta de la Direcció General de Formació Professional per orientar la seva organització envers l'assoliment de criteris de qualitat i de millora contínua. Així, es va formar part d'una xarxa de treball amb altres centres d'FP de Catalunya i es van visitar centres que disposaven de la certificació ISO 9001 i que també treballaven amb el model EFQM, a Euskadi.

Fruit de l'autoavaluació del 2001, l'Escola va adoptar la gestió de processos com a un motor de canvi i mecanisme d'implicació, de participació i de responsabilitats. Les posteriors autoavaluacions de 2007 (disseny actual PE) i la recentment realitzada d'E2cat (2009) consoliden aquesta gestió per processos.

A l'Escola del Treball, la responsabilitat dels processos és assumida pels membres l'equip directiu i els càrrecs de coordinació més rellevants. Tots ells rendeixen comptes a la comissió de qualitat i a l'equip directiu i informen el claustre de les accions de millora més rellevants que es produeixen al centre.

El desplegament d'aquest criteri indica com els professionals de l'Escola del Treball desenvolupen i faciliten l'assoliment de la missió, de la visió i els valors necessaris per a obtenir l'èxit del centre.

ENFOCAMENT

El lideratge a l'Escola s'enfoca atenent als següents cinc aspectes:

1. **Desenvolupament de la Missió, Visió i Valors per part dels líders, que actuen com a model de referència dins de la cultura de l'Excel·lència.** Els líders...
 - Elaboren, implanten i divulguen la missió, la visió i la cultura del centre i els reflecteixen en el PEC, projecte curricular i altres documents.
 - Desenvolupen els valors, principis ètics i responsabilitats públiques que recolzen la cultura de l'organització.
 - S'impliquen activament i estableixen prioritats en les activitats de millora.
2. **Implicació dels líders del centre per garantir el desenvolupament, la implantació i millora contínua del sistema de gestió de l'organització.** Ha d'haver-hi compromís de l'organització per:
 - Adequar l'estructura de l'organització per a la implantació de la nostra política i estratègia.
 - Assegurar el desenvolupament i la implantació del sistema de gestió de processos, i establir-ne la propietat.
 - Mesurar, revisar i millorar els resultats, especialment els claus.
3. **Implicació dels líders del centre amb clients i representants del sistema educatiu.** Ha d'haver-hi compromís de l'organització per:
 - Satisfer, comprendre i donar resposta a les necessitats i expectatives.
 - Establir i participar aliances i activitats de millora contínua.
 - Participar en associacions de directores, conferències, jornades, seminaris, trobades.
4. **Motivació i recolzament de les persones de l'organització per part dels líders del Centre.** L'organització ha d'actuar per:
 - Comunicar personalment la missió, visió, valors, polítiques i estratègies, plans, objectius i fites de l'organització a les persones que la integren.
 - Ésser accessible, escoltar de manera activa, ser font d'inspiració i cohesió i respondre a les persones que integren l'organització.
 - Ajudar i recolzar a les persones per fer realitat els seus plans, objectius i fites.
5. **Els líders defineixen i impulsen els canvis de l'organització.** Han de...

EIX 2: Lideratge i dinamització	CRITERIS: 1,3,4,6,7,8 i 9
--	----------------------------------

	<ul style="list-style-type: none"> • Comprendre els fenòmens interns i externs que impulsen el canvi en l'organització. • Comunicar els canvis i la seva raó a les persones de l'organització i altres grups d'interès. Recolzar i permetre a les persones gestionar el canvi. • Mesurar i revisar l'eficàcia dels canvis i compartir els coneixements obtinguts
DESPLEGAMENT	<p>Mitjançant un procés de selecció, és elegit el director qui, de forma prèvia, fa la presentació i defensa del Projecte Específic de Direcció, amb línies estratègiques i objectius definits. Aquest, nomena posteriorment la resta d'òrgans unipersonals de govern (fins un total de 10) per constituir l'equip de direcció.</p> <p>El director impulsa l'acció de govern dins l'equip directiu de forma que aquest, estimula i encoratja el treball en equip, la col·laboració i la participació de tot l'equip humà del centre en la consecució dels objectius generals de l'organització. L'equip directiu es reuneix amb la regularitat d'una vegada a la setmana.</p> <p>El centre participa en la Xarxa de Qualitat de Centres "Q5-E3" del PQiMC, del Departament d'Educació. Aquesta participació implica assumptió d'objectius estratègics importants pel centre que l'equip directiu ha de comunicar, impulsar i treballar al centre per tal d'assolir-los. Coordinar el treball del centre amb el de la xarxa i el desenvolupament dels objectius de xarxa al centre, és responsabilitat del Coordinador de Qualitat juntament amb l'equip directiu. El treball que es desenvolupa és revisat per la Comissió de qualitat (constituïda per la direcció, el coordinador de qualitat, la coordinació d'FP i d'informàtica) La comissió es reuneix amb una periodicitat quinzenal.</p> <p>Els càrrecs de coordinació i caps de departaments, són nomenats pel director a proposta dels respectius departaments. L'equip directiu convoca reunions quinzenals amb la Junta de caps per informar, intercanviar opinions i escoltar propostes.</p> <p>El centre ha aprofundit en el grau d'autonomia de gestió organitzativa i econòmica dels departaments didàctics i de les famílies professionals, com a fórmula més eficient i eficaç per un centre de grans guarismes, com és l'Escola del Treball. Departament liderats pels Caps de departament i, si n'hi ha, pels caps de seminaris, regulats en el seu funcionament pel Reglament de Règim Interior.</p> <p>Com a exemple de l'eficàcia del lideratge cal fer esment de les següent fites assolides en els darrers cinc anys o bé en procés d'assoliment:</p> <ul style="list-style-type: none"> • El centre ha desenvolupat un Pla Estratègic (no vinculat a cap resolució) durant el període 2005-2008, conseqüència del projecte de direcció. • A l'any 2007, el centre obté la certificació UNE-EN-ISO 9001:2000 • Durant el curs 2007-2008, el centre elabora un nou Pla Estratègic (2008-12) sota el marc de la Resolució del Plans d'Autonomia de Centres. • Al curs 2010, el centre obté la recertificació en UNE-EN-ISO 9001:2008 • L'Escola es presenta a l'avaluació E2cat per part de Qualicat. <p>A l'Escola del Treball, es pot constatar la implicació dels líders com a impulsors de gestió de canvis: Acreditació de competències, Programa Cambra de Comerç qBID, PQPI, Programa de l'impuls de l'Anglès, Erasmus, Programa Qualifica't, etc.</p> <p>Els líders s'impliquen, prioritzen, i estimulen a les persones a participar en el cursos de formació del Pla de Formació del centre.</p> <p>El professorat és el líder a l'aula i tallers, desenvolupant, amb llibertat de càtedra, el projecte curricular de les matèries i el curs en què s'imparteixen. Crea escenaris en els quals es poden observar l'evolució i el progrés dels alumnes i les seves dificultats en la comprensió de la teoria, de les tècniques i solució dels problemes.</p>
AVALUACIÓ I REVISIÓ	<p>El sistema de gestió de qualitat s'avalua cada curs acadèmic (s'audita dues vegades a l'any) D'aquestes avaluacions han sortit revisions/modificacions en el lideratge d'alguns objectius de centre, entre d'altres revisions.</p>

EIX 2: Lideratge i dinamització

CRITERIS: 1,3,4,6,7,8 i 9

	<p>A les enquestes de satisfacció de l'equip humà del centre s'inclouen qüestions sobre la implicació dels líders i la participació.</p> <p>Es coordina i s'avalua, anualment, l'assoliment dels objectius del Pla Estratègic. Es sistematitza les addendes de les modificacions dels objectius per adequar-los anualment. S'estableixen els canvis i objectius que determinen el nostre compromís cap a la millora contínua.</p> <p>L'organització potencia la descentralització i autonomia de la gestió en els departaments i coordinacions i equips de millora. Es procura que els departaments més importants en grandària disposin d'un coordinador especial que lideri al departament els plans d'autonomia departamentals, alineats amb el pla del centre.</p> <p>S'audita el sistema dues vegades a l'any.</p> <p>El sistema de suggeriments i reclamacions ens permet detectar deficiències respecte a l'actuació dels líders.</p>
--	--

PUNTS FORTS I ÀREES DE MILLORA	Punts forts	Àrees de millora																																			
	<ul style="list-style-type: none"> Lideratge proper. Accessibilitat en el contacte diari a totes les persones, institucions i organitzacions de l'entorn. Informació inicial de la cultura de l'excel·lència i dels projectes del centre al personal de nova incorporació. Detecció de necessitats de formació i d'actualització de l'equip humà de l'organització. Descentralització, amb important grau d'autonomia dels departaments. Reconeixements institucionals. Agraïments. Compromís personal dels directius del centre i la seva decisió d'emprendre i d'afrontar nous reptes. Informació missió, visió, valors i cultura de l'organització mitjançant el web 	<ul style="list-style-type: none"> Formació en lideratge i dinàmica de grup. Existència de certa tendència a funcionar per inèrcia, Dificultats de vèncer inèrcies en el funcionament. Fomentar el Benchmarking. 																																			
INDICADORS DESCRIPTIUS D'AQUEST EIX	<p>Indicador 1 Nivell accessibilitat de l'ED (equip directiu)</p> <table border="1"> <thead> <tr> <th></th> <th>2006-07</th> <th>2007-08</th> <th>2008-09</th> </tr> </thead> <tbody> <tr> <td>Ind. 1</td> <td>3,91</td> <td>3,79</td> <td>3,88</td> </tr> <tr> <td>Ind. 2</td> <td>3,47</td> <td>3,52</td> <td>3,64</td> </tr> <tr> <td>Ind. 3</td> <td>3,37</td> <td>3,64</td> <td>3,40</td> </tr> </tbody> </table>		2006-07	2007-08	2008-09	Ind. 1	3,91	3,79	3,88	Ind. 2	3,47	3,52	3,64	Ind. 3	3,37	3,64	3,40																				
	2006-07	2007-08	2008-09																																		
Ind. 1	3,91	3,79	3,88																																		
Ind. 2	3,47	3,52	3,64																																		
Ind. 3	3,37	3,64	3,40																																		
	<p>Indicador 2 Capacitat de comunicació ED</p>																																				
	<p>Indicador 3 Capacitat resolució problemes per part de l'ED</p>																																				
	<p>Indicador 4 Nombre de professors que han participat com a formadors en cursos adreçats a docents <i>(Aquest indicador baixa malgrat els esforços, a causa de la reducció de la despesa del Departament d'Educació).</i></p> <table border="1"> <thead> <tr> <th></th> <th>2007-08</th> <th>2008-09</th> <th>2009-10</th> </tr> </thead> <tbody> <tr> <td>Núm. profes</td> <td>21</td> <td>16</td> <td>15*</td> </tr> <tr> <td>Hores totals</td> <td>859</td> <td>592</td> <td>345*</td> </tr> </tbody> </table> <p>*Comptabilitzat només fins maig</p>		2007-08	2008-09	2009-10	Núm. profes	21	16	15*	Hores totals	859	592	345*																								
	2007-08	2008-09	2009-10																																		
Núm. profes	21	16	15*																																		
Hores totals	859	592	345*																																		
	<p>Indicador 5 Participació de la direcció en òrgans de representació, d'assessorament i consulta dels centres educatius .</p> <table border="1"> <thead> <tr> <th></th> <th>2006-07</th> <th>2007-08</th> <th>2008-09</th> <th>2009-10</th> </tr> </thead> <tbody> <tr> <td>Junta Permanent</td> <td>SI</td> <td>SI</td> <td>SI</td> <td>SI</td> </tr> <tr> <td>Junta Territorial</td> <td>SI</td> <td>SI</td> <td>SI</td> <td>SI</td> </tr> <tr> <td>Junta Central</td> <td>SI</td> <td>SI</td> <td>SI</td> <td>SI</td> </tr> <tr> <td>Consell Escolar Municipal</td> <td>NO</td> <td>NO</td> <td>NO</td> <td>NO</td> </tr> <tr> <td>Consell Sup. Avaluació Educat.</td> <td>NO</td> <td>SI</td> <td>SI</td> <td>SI</td> </tr> <tr> <td>Junta AXIA</td> <td>SI</td> <td>SI</td> <td>SI</td> <td>SI</td> </tr> </tbody> </table>		2006-07	2007-08	2008-09	2009-10	Junta Permanent	SI	SI	SI	SI	Junta Territorial	SI	SI	SI	SI	Junta Central	SI	SI	SI	SI	Consell Escolar Municipal	NO	NO	NO	NO	Consell Sup. Avaluació Educat.	NO	SI	SI	SI	Junta AXIA	SI	SI	SI	SI	
	2006-07	2007-08	2008-09	2009-10																																	
Junta Permanent	SI	SI	SI	SI																																	
Junta Territorial	SI	SI	SI	SI																																	
Junta Central	SI	SI	SI	SI																																	
Consell Escolar Municipal	NO	NO	NO	NO																																	
Consell Sup. Avaluació Educat.	NO	SI	SI	SI																																	
Junta AXIA	SI	SI	SI	SI																																	

EIX 3: Gestió de l'equip humà

CRITERIS: 1,3 i 7

Introducció:

La gestió de l'equip humà és conseqüència de les necessitats sorgides de la planificació i estratègia de l'Escola i té en consideració les limitacions i controls establerts per la normativa educativa vigent. En aquest sentit, l'Escola del Treball explota les poques opcions de reconeixement dels seus treballadors que permet el sistema educatiu públic.

ENFOCAMENT

Els treballadors d'un Institut públic estan subjectes al règim estatutari de la funció pública i, conseqüentment, el sistema d'accés als diferents cossos o la contractació administrativa d'interins i de personal laboral, a tall d'exemple, estan prefixats i/o regulats per la legislació vigent. No obstant això, existeixen àrees susceptibles de intervenció on l'Escola es centra per tal d'aconseguir aportar valor afegit a la gestió de l'equip humà:

- a) Pla d'acolliment al personal nouvingut.
- b) Potenciació de l'autonomia i responsabilitat departamental
- c) L'existència d'un bon ambient feiner i d'una bona comunicació en el sí de l'organització, tant entre el personal com amb la direcció.
- d) Identificació, desenvolupament i actualització de la formació.
- e) Fomentar la participació dels treballadors en els projectes de centre
- f) Seguretat en el treball i el respecte amb el medi ambient.
- g) Recolzament i felicitació del treball individual i col·lectiu.
- h) Transmissió de valors, que possibilitin el desenvolupament d'activitats.

DESPLEGAMENT

A) Plantilla funcional i adscripcions de places: A més de proposar i informar al CEB les necessitats de la plantilla funcional, la direcció pren decisions en relació a:

1. Possibles places de professor en quan surten en concursos de trasllats.
2. Estudia i informa les peticions de CCSS, les ratificacions en l'adscripció al Centre del professorat interí i especialista necessari, atenent al PCC i, en funció, a criteri de la direcció, de llurs valoracions professionals i implicació en els projectes del centre, al llarg del curs acadèmic.
3. Ha establert tres places singulars i quinze coordinadors especials dins del Pla Estratègic del Centre
4. Ha establert els perfils i ha participat en la selecció del professorat adient de les places singulars i de les coordinacions especials.

B) Pla d'acolliment per al professorat nouvingut. Per facilitar la seva integració al Centre, s'ha establert un Pla d'acolliment del professorat.

C) Comunicació efectiva entre el personal del centre: L'equip directiu elabora el Pla General de l'Institut on hi comunica la majoria de les activitats ordinàries i complementàries del curs escolar que afecten als docents. Els detalls sobre com es gestiona la comunicació estan al desplegament de l'eix corresponent (**eix núm. 5: Gestió de la comunicació**)

D) Elaboració dels horaris del personal docent: Prefectura d'estudis elabora els horaris del professorat, com en tots els centres. Però a l'Escola del Treball es presta especial atenció a l'hora de fer-los als següents aspectes:

1. La coordinació amb els caps de departament tot considerant, en la mesura del possible, els desitjos (*desiderates*) del professorat. Sempre que és possible els horaris es compacten en marc horari de matí o bé de tarda.
2. Els respecte als criteris pedagògics de confecció dels horaris de grups classe d'alumnes, que figuren a l'RRI.
3. Es fomenta el consens en la tria de les matèries i/o crèdits formatius, entre els professorat dels respectius departaments. S'evita que només prevalgui el criteri d'antiguitat a l'hora de triar l'horari, apostant perquè sigui el de la competència el criteri que preval a l'hora de triar matèries o mòduls.
4. Es fan públics els horaris dels grups classe i del professorat, d'acord amb la normativa vigent.

EIX 3: Gestió de l'equip humà

CRITERIS: 1,3 i 7

E) Es fomenta l'autonomia dels departaments didàctics i d'FP

1. Al pla estratègic actual s'han incorporat càrrecs addicionals als departaments, amb dedicació especial, per tal de desenvolupar els plans departamentals (alineats amb el PE)
2. Es dona suport a les tasques dels tutors d'FCT dotant-los d'assessorament i horari flexible compactat, per fer visites de seguiment de l'FCT a les empreses.
3. Es fomenta l'autonomia curricular, la pressupostària, l'establiment d'objectius, en l'organització d'activitats complementàries i en les relacions amb empreses mitjançant l'establiment de convenis de col·laboracions.

F) Es concreta el Pla de formació de l'equip humà del centre (PFH)

1. El coordinador de formació del centre gestiona el procés de detecció de les necessitats educatives generals de centre (transversals) i en coordina, juntament amb els departaments, la detecció de les necessitats formatives específiques. Els resultats queden plasmats en una proposta, que una vegada aprovada pel consell Escola i el Claustre, es negocia amb el Departament d'Educació.
2. Es fomenta la realització i la participació de cursos de formació. En el PFH s'adjunten també les fitxes descriptives dels cursos proposats per a cada període.
3. Dins dels cursos del PFH, s'inclou un curs per al professorat nouvingut, que es realitza durant la primera setmana de setembre, per implicar el professorat amb el Projecte educatiu del centre i, a més a més, se li facilitarà un primer contacte amb les eines TIC's de les quals disposarà.

G) Reconeixement i atenció al personal del centre

1. Pels professors que participen en experiències d'innovació educativa o bé que realitzen els cursos de Pla d'acolliment o bé d'eines TICs, la direcció del sol·licita al Departament d'Educació la certificació oportuna.
2. La direcció facilita l'assistència al professorat que sol·licita autorització per participar en activitats formatives i culturals lligades a la seva pràctica docent.
3. El director felicita i reconeix individualment, oral o per escrit, la seva implicació en projectes o per la tasca ben feta.
4. Segons l'indicat a l'apartat A, punts 3,4 i 5 es realitzen peticions de comissions de servei, ratificacions al centre, sol·licituds de places singulars pel professorat o bé s'emeten informes negatius, si la valoració és negativa.
5. Reconeixement, en claustre, del professorat jubilat cada curs.

H) Gestió de Seguretat i Higiene: La protecció del nostre personal davant els riscos laborals ens exigeix com a objectiu prioritari promoure la millora contínua de les condicions de treball, així com la prevenció dels accidents i malaltia professionals que dins del conjunt de les activitats del centre es poguessin originar. S'aprofundirà més sobre aquests aspectes a l'eix núm. 11: *Pla de seguretat i medi ambient*.

I) Satisfacció del personal: La valoració de la satisfacció del personal s'explica a l'eix núm. 9: *Enfocament a grups d'interès* on es descriu de forma més amplia.

K) Participació del professorat en projectes del Departament d'Educació

D'acord amb l'eix núm. 2 "*Lideratge*", l'equip directiu promou i engresca el professorat a participar en projectes externs com poden ser: Qualifica't, Erasmus, Acreditació i validació de competències professionals, L'impuls de l'àngles, Col·laboració amb l'IOC, el CAP, etc.

AVALUACIÓ I REVISIÓ

Hi ha dues formes d'avaluació i revisió del Pla de formació del centre: relació entre cursos demanats i realitzats, i enquestes de satisfacció dels cursos realitzats al Centre. Encara que les valoracions dels cursos són molt positives tendeixen al descens dels cursos de formació a causa de la crisi.

Una altra font d'informació que s'analitza cada curs és l'enquesta de satisfacció del professorat i del PAS del Centre. En les diferents revisions del sistema han quedat

EIX 3: Gestió de l'equip humà

CRITERIS: 1,3 i 7

recollides actuacions per a la millora quan alguns dels ítems han sortit baixos.

Dins de les avaluacions fetes fa dos anys es va veure la necessitat, i així es va fer de definir perfils professionals per al Coordinador de Qualitat, de PRL i de manteniment del centre.

L'Escola ha fet una aposta important (fa tres cursos) pel reconeixement del professorat que es vol implicar en el Pla Estratègic del centre, mitjançant les coordinacions especials (moltes més de les autoritzades per la resolució ja que el centre ha decidit pagar les coordinacions especials a càrrec de la seva dotació pressupostària). Es fa d'aquesta manera un reconeixement de mèrits i econòmic a l'especial dedicació del professorat implicat.

També s'ha apostat per aprofitar al màxim la possibilitat de demanar places singulars vinculades al PE (3 en total). La valoració de la tasca del professorat implicat ha estat realitzada recentment, de forma positiva.

PUNTS FORTS I ÀREES DE MILLORA	Punts forts	Àrees de millora																				
	<ul style="list-style-type: none"> Programa estructurat per a la rebuda professorat nouvingut. Pla de formació del centre. Procediment realització horaris àmpliament acceptat pel professorat. Autonomia dels departaments per proposar l'assignació de crèdits, matèries, els espais, i franja horària del professorat. Treball conjunt de la direcció amb els caps de departament, de seminari i coordinadors. Realització de les guàrdies del professorat dins de la pròpia família professional. 	<ul style="list-style-type: none"> Continuar progressant en l'assoliment del grau d'autonomia de centre. Definició acurada de perfils per a responsables de tasques específiques. Millorar la corresponsabilitat i el compromís del PAS en la gestió del centre. Conscienciar més al personal de la importància d'acomplir amb les normes i hàbits de prevenció de riscos i de salut laboral. 																				
INDICADORS DESCRIPTIUS D'AQUEST EIX	<p>Indicador 1 Valoració global professors nouvingut</p> <table border="1"> <thead> <tr> <th></th> <th>2006-07</th> <th>2007-08</th> <th>2008-09</th> <th>2009-10</th> </tr> </thead> <tbody> <tr> <td></td> <td>3,97</td> <td>3,78</td> <td>4,13</td> <td>4,00</td> </tr> </tbody> </table>		2006-07	2007-08	2008-09	2009-10		3,97	3,78	4,13	4,00											
	2006-07	2007-08	2008-09	2009-10																		
	3,97	3,78	4,13	4,00																		
	<p>Indicador 2 Valoració global professorat i PAS</p> <table border="1"> <thead> <tr> <th></th> <th>2006-07</th> <th>2007-08</th> <th>2008-09</th> </tr> </thead> <tbody> <tr> <td>PROF.</td> <td>3,55</td> <td>3,72</td> <td>3,71</td> </tr> <tr> <td>PAS</td> <td>3,33</td> <td>2,52</td> <td>3,88</td> </tr> </tbody> </table>		2006-07	2007-08	2008-09	PROF.	3,55	3,72	3,71	PAS	3,33	2,52	3,88									
	2006-07	2007-08	2008-09																			
PROF.	3,55	3,72	3,71																			
PAS	3,33	2,52	3,88																			
	<p>Indicador 3 Grau de satisfacció amb les condicions de treball professors i PAS</p> <table border="1"> <thead> <tr> <th></th> <th>2006-07</th> <th>2007-08</th> <th>2008-09</th> </tr> </thead> <tbody> <tr> <td>PROF.</td> <td>3,81</td> <td>3,60</td> <td>3,71</td> </tr> <tr> <td>PAS</td> <td>3,11</td> <td>2,13</td> <td>3,22</td> </tr> </tbody> </table>		2006-07	2007-08	2008-09	PROF.	3,81	3,60	3,71	PAS	3,11	2,13	3,22									
	2006-07	2007-08	2008-09																			
PROF.	3,81	3,60	3,71																			
PAS	3,11	2,13	3,22																			
	<p>Indicador 4 % del claustre conforme amb criteris confecció horaris de professors</p> <table border="1"> <thead> <tr> <th></th> <th>2006-07</th> <th>2007-08</th> <th>2008-09</th> <th>2009-10</th> </tr> </thead> <tbody> <tr> <td></td> <td>65,40%</td> <td>71,65%</td> <td>74,61%</td> <td>65,82%</td> </tr> </tbody> </table>		2006-07	2007-08	2008-09	2009-10		65,40%	71,65%	74,61%	65,82%											
	2006-07	2007-08	2008-09	2009-10																		
	65,40%	71,65%	74,61%	65,82%																		
	<p>Indicador 5 % professorat amb plaça definitiva que estan o demanen comissió o concurs de trasllat a un altre centre</p> <table border="1"> <thead> <tr> <th></th> <th>2006-07</th> <th>2007-08</th> <th>2008-09</th> <th>2009-10</th> </tr> </thead> <tbody> <tr> <td></td> <td>6,22%</td> <td>8,74%</td> <td>8,92%</td> <td>8,65%</td> </tr> </tbody> </table>		2006-07	2007-08	2008-09	2009-10		6,22%	8,74%	8,92%	8,65%											
	2006-07	2007-08	2008-09	2009-10																		
	6,22%	8,74%	8,92%	8,65%																		
	<p>Indicador 6 Ràtio professors sense plaça definitiva que demana continuar en CCSS o ser adscrit de nou al centre, respecte de places possibles en el centre</p> <table border="1"> <thead> <tr> <th></th> <th>2007-08</th> <th>2008-09</th> <th>2009-10</th> </tr> </thead> <tbody> <tr> <td></td> <td>46,4%</td> <td>38,1%</td> <td>48,5%</td> </tr> </tbody> </table>		2007-08	2008-09	2009-10		46,4%	38,1%	48,5%													
	2007-08	2008-09	2009-10																			
	46,4%	38,1%	48,5%																			
	<p>Indicador 7 Esforç en Formació de Professorat (Pla de Formació del Centre)</p> <table border="1"> <thead> <tr> <th></th> <th>2006-07</th> <th>2007-08</th> <th>2008-09</th> </tr> </thead> <tbody> <tr> <td>Núm. CURSOS</td> <td>21</td> <td>26</td> <td>27</td> </tr> <tr> <td>HORES TOTALS</td> <td>166</td> <td>575</td> <td>490</td> </tr> <tr> <td>HORES/CURS</td> <td>8</td> <td>22</td> <td>18</td> </tr> <tr> <td>MATRICULACIÓ</td> <td>508</td> <td>630</td> <td>561</td> </tr> </tbody> </table>		2006-07	2007-08	2008-09	Núm. CURSOS	21	26	27	HORES TOTALS	166	575	490	HORES/CURS	8	22	18	MATRICULACIÓ	508	630	561	
	2006-07	2007-08	2008-09																			
Núm. CURSOS	21	26	27																			
HORES TOTALS	166	575	490																			
HORES/CURS	8	22	18																			
MATRICULACIÓ	508	630	561																			

EIX 4: Gestió de la informació i del coneixement

CRITERIS: 2,3,4,5,6,7,8 i 9

Introducció:

L'organització i la direcció del centre es basa en una gestió on s'adquireixen, es processen, conserven, transmeten, creen i transfereixen coneixements mitjançant una estructura que fa possible la posada en pràctica de les seves funcions bàsiques: docència, transferència de tecnologia i formació. D'aquesta manera, l'institut esdevé creador i transmissor de coneixement.

La informació i el coneixement generen valor per a la nostra organització, que aprèn de si mateixa i de la resta d'organitzacions i empreses amb les quals es relaciona, tot considerant que el centre és una organització intel·ligent. La informació és un element essencial per dinamitzar l'acció educativa.

Per aquestes raons, l'Escola del Treball va apostar, de forma decidida però gradual, per implantar les TIC's a la vida del centre, com s'ha indica a l'eix núm. 5 "Gestió de la comunicació" i es complementa, a continuació, en l'enfocament i el desplegament.

La informació abastarà també, per exemple, els àmbits de la gestió de l'alumnat i del professorat, la relacionada amb l'oferta docent (guies docent, programes,...), la relacionada amb el funcionament general del centre, etc. En aquest eix es tracten, entre uns altres, els aspectes relacionats amb la intranet del centre, el lloc web, l'adequació a Llei de Protecció de Dades de caràcter personal o la seguretat del sistema d'informació.

ENFOCAMENT

Donada les dimensions del centre, el nostre institut ha fet una aposta valenta per les TICs i ha dedicat (i dedica) molt temps i molts esforços en construir una bona xarxa informàtica i aconseguir els accessos adequats a Internet de forma que, des de qualsevol punt de connexió, es pugui accedir a la informació, ja sigui resident al centre o bé al ciberespai, i/o transmetre-la, via Internet i/o intranet. Aleshores (al 2005) es van establir com a objectius:

- 1 Consolidar la comunicació telemàtica, *on line*, a nivell intern i extern.
 - L'Escola disposa de quasi un miler d'ordinadors i 34 aules d'informàtica.
 - Totes les aules, tallers, departaments, oficines i biblioteca disposen de punts de connexió informàtica. En aules i tallers, a més a més, disposen de video-projector, canó i connexió a Internet.
- 2.- Establir diferents formes d'informar als diferents grups d'interès:
 - Informació col·lectiva: adreçada al professorat o l'alumnat de forma verbal (reunions, claustre), o per documents escrits (fulletons informatius, tauler d'anuncis, comunicats interns, etc), o per via telemàtica (pàgina web i correu electrònic dins del domini "@correu.escoladeltreball.org").
 - Informació personalitzada, mitjançant citació personalitzada (tutoria, entrevista amb professor, etc) o per consulta individualitzada (consergeria, secretaria, departament d'orientació escolar i professional, etc.)
- 3.- Abandonar gradualment el mitjà d'informació amb suport de paper amb el lliurament d'informació mitjançant comunicats interns a les bústies individuals que disposa el professorat, substituint-lo per la via telemàtica.
- 4.- Proporcionar als usuaris interns i externs un accés adient a la informació interna i de la gestió del coneixement.
- 5.- Establir accions per tal de garantir i millorar la validesa, la integritat, la fiabilitat i la seguretat de la informació.
- 6.- Tractar d'adquirir, incrementar i utilitzar el coneixement de forma eficaç.
- 7.- Generar en l'organització educativa un clima d'innovació i creativitat mitjançant l'ús dels recursos escaients d'informació i coneixement.
- 8.- Facilitar des de la pàgina web, enllaços de comunicació amb l'Administració Educativa i altres institucions externes d'interès.
- 9.- Informar dels aspectes relacionats amb els trets d'identitat, amb la missió i la visió del centre, amb el seu projecte educatiu, el compromís amb la qualitat i la millora contínua, dels plans estratègics i objectius a assolir.
- 10.- La difusió de les activitats del centre
- 11.- El centre té en consideració que l'informació facilitada, ha de ser respectuosa amb la Llei de Protecció de Dades de caràcter personal.

DESPLEGAMENT

Amb el domini @correu.escoladeltreball.org, tot el professorat i PAS disposa de correu institucional telemàtic per a l'ús professional.

EIX 4: Gestió de la informació i del coneixement

CRITERIS: 2,3,4,5,6,7,8 i 9

La difusió d'informació rellevant vinculada amb les activitats i organització del centre es fa via telemàtica. També, tota la informació oficial del centre es realitza per mitjà de comunicats interns numerats, amb el corresponent arxiu electrònic posterior.

El centre disposa d'un lloc web corporatiu [http: www.escoladeltreball.org](http://www.escoladeltreball.org), on es pot consultar, entre d'altres qüestions.

- Documents estratègics i curriculars (PEC, PAC, programacions, dossiers, etc.)
- Manual de serveis i de qualitat. Processos i procediments
- Informació d'oferta reglada i no reglada i normativa educativa.
- Programes educatius i desplegament d'activitats.
- Borsa de treball i inserció laboral. Les empreses poden posar les seves ofertes i els alumnes o internautes consultar-les.

Per poder publicar fitxers l'Escola disposa d'un apartat anomenat "AGORA", del web, on els professors del centre poden posar fitxers perquè puguin els alumnes utilitzar-los. L'accés és lliure per a tots els internautes.

L'Escola disposa d'una aplicació informàtica "Qualiteasy" dedicada a la gestió del sistema de qualitat. S'utilitza per garantir la traçabilitat i la vigència del sistema documental i per facilitar als interessats la seva consulta. També es disposa d'un programari a mida pel control de faltes d'assistència dels alumnes que consisteix en una base de dades accessible només via intranet amb codi de seguretat, que permet disposar de tota la informació sobre retards, faltes i expulsions dels alumnes.

El Departament d'Arts Gràfiques de l'institut elabora, sota les directrius de la direcció, els fulletons informatius per a cadascun dels cicles formatius i els dossiers explicatius de l'oferta de cicles de grau mitjà, de grau superior i de batxillerats.

Cadascun dels professors del centre disposa, en una sala de professors, d'una bústia personal per deixar la comunicació o correspondència escrita que els pugui arribar.

L'Institut disposa del departament d'informació i orientació professional, ja que com és un centre de referència en la formació professional, aquest servei és requerit per molts ciutadans.

L'institut disposa d'un departament d'Escola-Empresa que dona informació i facilita gestions per a la seva inserció laboral una vegada que els alumnes han acabat els seus estudis

El centre elabora cada curs, prèvia detecció de necessitats formatives per part de la direcció i departaments, un pla anual de formació contínua adreçat al professorat i PAS. Aquest pla dona prioritat a:

- La potenciació dels coneixements necessaris per emprar les eines TICs que el centre posa a l'abast del professorat.
- La formació en programari lliure (Openoffice, Mozilla, ...).
- La formació per a l'adequació dels coneixements en funció de l'actualització del currículum.

Des de fa ja quinze anys, l'Escola del Treball organitza les "Jornades Tècniques" amb participació de les empreses, que de forma altruista, venen a fer conferències o xerrades relacionades amb els currículums formatius.

L'institut disposa d'una biblioteca amb més de 25.000 volums, amb vídeos i DVD de suport a les activitats d'ensenyament. Les noves adquisicions s'adquireixen a proposta del professorat.

AVALUACIÓ I REVISIÓ

El centre ja està treballant (des del curs passat) per implantar gradualment la plataforma **Moodle** atesa la seva potencialitat per gestionar el valor afegit del capital humà del centre en l'àmbit de la docència i transmissió del coneixement.

També, s'està cercant aquelles facilitats que ofereix el programa de gestió Qualiteasy i s'està estudiant si s'adeqüen a la forma de treballar del centre. En

EIX 4: Gestió de la informació i del coneixement

CRITERIS: 2,3,4,5,6,7,8 i 9

aquest sentit, fa dos cursos es va decidir que el programari i la documentació del centre que es manega amb aquest programari fos resident en un servidor extern del fabricant del programari: d'aquesta forma s'ha guanyat rapidesa en disposar de les actualitzacions, millora la seguretat i el servei rebut d'assessorament.

A mig termini, el centre vol potenciar la capacitat d'informació que pot oferir mitjançant la seva pàgina web. Per exemple, poder consultar per part dels pares l'assistència dels alumnes menors d'edat, les qualificacions amb les corresponents mesures de seguretat, etc.

En l'última revisió dels sistema, s'ha decidit comptabilitzar les visites realitzades al web, així com la transmissió de dades de contingut del web. S'ha creat un nou indicador.

Encara que estem en un nivell molt alt, es desitja potenciar la connexió entre empreses i el centre en l'organització de les Jornades Tècniques. Es pretén prioritzar la qualitat de les jornades *versus* la quantitat (ja molt alta).

Es pretén, per tal de poder valorar la seva utilitat, controlar l'ús de l'apartat del web anomenat "ÀGORA". Es considerarà aquest acceptable si existeix utilització d'aquest espai per mínim dos membres cada departament (indicador)

PUNTS FORTS I ÀREES DE MILLORA	Punts forts	Àrees de millora																
	<ul style="list-style-type: none"> Elaboració de guies, informes, documentació, models, etc, segons el requeriment. Informació a alumnes i professors. Fulletons informatius oferta educativa centre. Informació mitjançant comunicat interns, numerats i arxivats. Elaboració de la Guia del professor per adscripció a famílies professionals. Elaboració de la Guia d'alumnes. Informació o formació adequada a necessitats. Informació de les disposicions normatives al professorat mitjançant comunicat de la bibliotecària. Seguretat i integritat del web. 	<ul style="list-style-type: none"> Potenciar el coneixement als usuaris de l'organització de la borsa de treball. Potenciar la difusió dels cursos ocupacionals. L'aplicació de la llei de protecció de dades al centre. 																
	<p>Indicador 1 Nombre de visites tutoritzades de centres a l'Escola, que reben orientació professional</p>	<table border="1"> <thead> <tr> <th></th> <th>2007-08</th> <th>2008-09</th> <th>2009-10</th> </tr> </thead> <tbody> <tr> <td>Grups</td> <td>51</td> <td>54</td> <td>53*</td> </tr> <tr> <td>Alumnes</td> <td>1275</td> <td>1350</td> <td>1325*</td> </tr> </tbody> </table> <p>*Només comptabilitzat fins maig de 2010</p>		2007-08	2008-09	2009-10	Grups	51	54	53*	Alumnes	1275	1350	1325*				
	2007-08	2008-09	2009-10															
Grups	51	54	53*															
Alumnes	1275	1350	1325*															
INDICADORS DESCRIPTIUS D'AQUEST EIX	<p>Indicador 2 Grau de satisfacció de la informació rebuda en el procés de preinscripció i matriculació.</p>	<table border="1"> <thead> <tr> <th></th> <th>2006-07</th> <th>2007-08</th> <th>2008-09</th> </tr> </thead> <tbody> <tr> <td></td> <td>3,71</td> <td>3,52</td> <td>3,63</td> </tr> </tbody> </table>		2006-07	2007-08	2008-09		3,71	3,52	3,63								
	2006-07	2007-08	2008-09															
	3,71	3,52	3,63															
	<p>Indicador 3 Satisfacció del professorat, alumnat i PAS sobre els recursos informàtics</p>	<table border="1"> <thead> <tr> <th></th> <th>2007-08</th> <th>2008-09</th> <th>2009-10</th> </tr> </thead> <tbody> <tr> <td>PROFES</td> <td>3,16</td> <td>3,46</td> <td>3,42</td> </tr> <tr> <td>ALUMNAT</td> <td>--</td> <td>3,01</td> <td>3,64</td> </tr> <tr> <td>PAS</td> <td>2,92</td> <td>1,89</td> <td>3,63</td> </tr> </tbody> </table>		2007-08	2008-09	2009-10	PROFES	3,16	3,46	3,42	ALUMNAT	--	3,01	3,64	PAS	2,92	1,89	3,63
	2007-08	2008-09	2009-10															
PROFES	3,16	3,46	3,42															
ALUMNAT	--	3,01	3,64															
PAS	2,92	1,89	3,63															
	<p>Indicador 4 Número d'activitats realitzades a les Jornades Tècniques</p>	<table border="1"> <thead> <tr> <th></th> <th>2007-08</th> <th>2008-09</th> <th>2009-10</th> </tr> </thead> <tbody> <tr> <td></td> <td>103</td> <td>125</td> <td>106*</td> </tr> </tbody> </table> <p>*Només comptabilitzat fins maig de 2010</p>		2007-08	2008-09	2009-10		103	125	106*								
	2007-08	2008-09	2009-10															
	103	125	106*															
	<p>Indicador 5 Nombre de consultes telemàtiques al departament d'orientació</p>	<table border="1"> <thead> <tr> <th></th> <th>2007-08</th> <th>2008-09</th> <th>2009-10</th> </tr> </thead> <tbody> <tr> <td></td> <td>430</td> <td>580</td> <td>460*</td> </tr> </tbody> </table> <p>*Només comptabilitzat fins 25 maig de 2010</p>		2007-08	2008-09	2009-10		430	580	460*								
	2007-08	2008-09	2009-10															
	430	580	460*															
	<p>Indicador 6 Núm. de professors que han participat com a formadors en cursos adreçats a docents (Aquest indicador baixa, malgrat els esforços, per la reducció de despesa del Depart. d'Educació)</p>	<table border="1"> <thead> <tr> <th></th> <th>2007-08</th> <th>2008-09</th> <th>2009-10</th> </tr> </thead> <tbody> <tr> <td>Núm. profes</td> <td>21</td> <td>16</td> <td>15*</td> </tr> <tr> <td>Hores totals</td> <td>859</td> <td>592</td> <td>345*</td> </tr> </tbody> </table> <p>*Comptabilitzat només fins maig</p>		2007-08	2008-09	2009-10	Núm. profes	21	16	15*	Hores totals	859	592	345*				
	2007-08	2008-09	2009-10															
Núm. profes	21	16	15*															
Hores totals	859	592	345*															

EIX 5: Gestió de la comunicació

CRITERIS: 1,2,3,4 i 5

Introducció:

Les activitats desenvolupades en els centres educatius produeixen un alt nivell d'interacció entre les persones directament afectades en els processos educatius i, en un sentit més ampli, amb les institucions i amb el seu entorn.

L'Escola ha establert el seu propi sistema de comunicació, adaptat a les seves característiques i al seu projecte educatiu. Cal destacar que formen part de la societat de la informació i que, consegüentment, la comunicació augmenta a una velocitat impensable, des de fa no gaires anys.

La gestió de la comunicació dóna a conèixer i recull l'opinió dels grups d'interès externs i interns respecte a les activitats del centre, la seva estratègia i plans anuals, els resultats i els objectius així com el canvis que hi pugui haver.

Aquest eix es va començar a treballar de forma pautada i procedimental al Pla estratègic 2005-2008. Formava part de l'eix 2, que tenia dues línies estratègiques: La implantació de les TIC's a l'àmbit de la gestió i de la docència i les comunicacions del centre i la correspondència amb les TICs.

També formant part del sistema documental basat en la Norma ISO 9001. En concret, es tracta del procés 05 "Gestionar la comunicació interna" que té dos procediments: (PG11). "Identificar i assegurar la comunicació interna" i el (PG12). "Gestió de Queixes i Suggeriments".

En aquest moment aquest eix està incorporat a l'objectiu cinquè del Pla estratègic 2008-2012: Millorar el servei i la infraestructura de les TICs al centre, tant a l'àmbit de la gestió com de la docència.

ENFOCAMENT

L'Escola del Treball, pel seu caràcter de macrocentre, ha establert les estratègies adients per afavorir la comunicació. Utilitza canals de comunicació verticals i horitzontals desenvolupats.

Fa quatre anys i coincidint amb l'aposta per la Norma ISO 9001:2000, com a forma de gestió, es van prioritzar les següents línies d'actuació:

1. Posar a l'abast dels líders els mitjans adients que facilitin la comunicació a persones i grups d'interès.
2. Els líders comuniquen per canals telemàtiques (mitjà més emprat), per comunicació escrita (actes administratives) o, personalment, plans, objectius i fites (reunions d'equips de treball), etc..
3. Apostar, principalment per les tecnologies de la informació per recolzar la comunicació.
4. Realització del canvis tecnològics que facin possible passar la majoria de les comunicacions internes de suport de paper a les telemàtiques (creació del domini "escoladeltreball.org" i de comptes de correu per a tot el professorat i el PAS, la potenciació de la pàgina "web" de l'organització i la creació d'espais virtuals on poder tenir fitxers compartits, etc.).
5. Establir un programa i una planificació de reunions dels equips de treball i dels òrgans col·legiats del centre amb el corresponent aixecament de les respectives actes.
6. Disseny de preguntes dins de l'enquesta que es realitzava al professorat sobre el tractament de la comunicació al centre.
7. Potenciació del paper dels delegats/des de l'alumnat i dels tutors com a mitjans de comunicació amb les famílies, empreses i alumnes.
8. Potenciació de la comunicació de la direcció amb els caps i coordinadors de departament i de seminari.
9. Les activitats de comunicació es planifiquen en el PGI.

Mitjançant la pàgina web del centre, els principals grups d'interès del centre poden accedir a la informació no confidencial.

DESPLEGAMENT

Per assolir les fites abans especificades, s'han fet les següents accions:

A nivell de les TICS

1. Canvi de cablejat del servidor per incrementar l'ample de banda de la xarxa.
2. Contractar una nova línia d' ADSL per cobrir les necessitats de Secretaria i Direcció.

EIX 5: Gestió de la comunicació

CRITERIS: 1,2,3,4 i 5

3. Utilització del "Qualiteasy" com a eina informàtica per a la gestió de la documentació.
4. Contractació connexió a través de fibra òptica.
5. Utilització del SO Linux per als servidors del centre.
6. Generalització de l'ús del programari lliure l'Open Office en treballs ofimàtics.
7. Creació de programari propi per al control i el coneixement de l'absentisme escolar. Informació a les famílies mitjançant correu i SMS
8. Informatització d'aplicacions de gestió del centre "àdhuc": fitxa d'alumnes, inventari centre, comptabilitat, seguiment de l'FCT, gestió de la borsa de treball, etc.
9. Generalització del correu electrònic com a eina de comunicació amb el professorat i el PAS.
10. Utilització de les aplicacions Àgora i Moodle per a facilitar l'accés de l'alumnat als materials, fons de coneixements o eines pedagògiques.
11. Utilització de la pàgina "web" de l'escola com a eina de comunicació amb tots els usuaris del servei (professorat, PAS, alumnat, mares/pares, empreses).

Comunicacions institucionals del centre:

12. Canalització, per part de la bibliotecària, adreçada a tot el personal de l'organització de les informacions rellevants que surten als diaris oficials (BOE i DOGC), instruccions administratives i informació d'altres entitats socials (organitzacions sindicals, organitzacions empresarials, centres educatius, col·legis professionals, ...) relacionades amb la funció pública docent i amb la relació de serveis.
13. Creació d'un registre numerat del comunicats interns lliurats des de l'equip directiu al personal del centre.

Aixecament d'actes de les reunions

14. Reunions dels òrgans de govern: Claustre i Consell Escolar.
15. Programació de Reunions regulars: de departaments, d'equips docents, de comissions de treball, de l'equip directiu amb departaments i coordinadors, de tutors, d'equips de millora, de delegats d'alumnes, d'avaluació de Pla estratègic, etc.
16. Seguiment de les actes lliurades pels caps de les reunions de departament.
17. Calendari de reunions i activitats: PGI.

Queixes i suggeriments

18. Gestió de la bústia de queixes i suggeriments

Facilitar xtec.cat

19. Gestionar al professorat de nova incorporació al sistema educatiu el correu institucional del departament d'Ensenyament "xtec.cat"

Comunicació en consergeria i lliurament de documents i dossiers sobre l'oferta educativa i característiques de l'organització.

20. Elaboració de dossiers informatius sobre l'oferta i trets d'identitat del centre
21. Elaboració del dossier del professorat
22. Elaboració de la Guia de l'alumne
23. Jornades de portes obertes
24. Sessions informatives d'orientació escolar i professional
25. Organització de les Jornades Tècniques

AVALUACIÓ I REVISIÓ

La revisió i la millora del sistema de comunicació es realitza per part de la direcció del centre i dels responsables del nostre sistema de qualitat, mitjançant el corresponent anàlisi dels resultats i de l'enquesta de satisfacció de l'equip humà de l'institut. Fruit d'aquesta última revisió, s'ha detectat la insuficiència pel que fa a la consulta sobre la valoració del sistema de comunicació del centre (només hi ha ítems que valoren la comunicació i accessibilitat de l'equip directiu). Per tant, l'enquesta recentment passada (curs 2009-10) ja els incorpora.

EIX 5: Gestió de la comunicació

CRITERIS: 1,2,3,4 i 5

També s'han hagut de donar directrius per al bon ús del correu institucional ja que s'ha detectat un abús d'enviament massius de correus no desitjats entre el mateix professorat. Està previst modificar l'RRRI de forma que les directrius sobre l'ús del correu institucional amb domini @correu.escoladeltreball.org hi quedin recollides.

Des de fa dos cursos, s'ha posat a disposició de tothom un alies per facilitar l'enviament de registres de qualitat a la direcció registres@escoladeltreball.org i un altre per l'enviament de problemes relacionats amb la prevenció dels riscos laborals, prevencio@escoladeltreball.org. S'hi afegeixen als ja instaurats fa quatre cursos: manteniment@escoladeltreball.org, qualitat@escoladeltreball.org i ajut@escoladeltreball.org

Altrament, es té en compte, la bústia de queixes i suggeriments, el seguiment i anàlisi dels cursos de TICs sol·licitats i el grau de compliments de les programacions de les reunions i activitats realitzades.

PUNTS FORTS I ÀREES DE MILLORA	Punts forts	Àrees de millora																																								
INDICADORS DESCRIPTIUS D'AQUEST EIX	<p>Indicador 1 Nombre de visites tutoritzades de centres a l'Escola</p> <p>Indicador 2 Nivell accessibilitat de l'ED (equip directiu)</p> <p>Indicador 3 Capacitat de comunicació ED</p> <p>Indicador 4 Número d'activitats realitzades a les Jornades Tècniques</p> <p>Indicador 5 Nombre de consultes telemàtiques al departament d'orientació</p>	<table border="1"> <thead> <tr> <th></th> <th>2007-08</th> <th>2008-09</th> <th>2009-10</th> </tr> </thead> <tbody> <tr> <td>Grups</td> <td>51</td> <td>54</td> <td>53*</td> </tr> <tr> <td>Alumnes</td> <td>1275</td> <td>1350</td> <td>1325*</td> </tr> </tbody> </table> <p>*Només comptabilitzat fins maig de 2010</p> <table border="1"> <thead> <tr> <th></th> <th>2006-07</th> <th>2007-08</th> <th>2008-09</th> </tr> </thead> <tbody> <tr> <td>Ind. 2</td> <td>3,91</td> <td>3,79</td> <td>3,88</td> </tr> <tr> <td>Ind. 3</td> <td>3,47</td> <td>3,52</td> <td>3,64</td> </tr> </tbody> </table> <table border="1"> <thead> <tr> <th></th> <th>2007-08</th> <th>2008-09</th> <th>2009-10</th> </tr> </thead> <tbody> <tr> <td></td> <td>103</td> <td>125</td> <td>106*</td> </tr> </tbody> </table> <p>*Només comptabilitzat fins maig de 2010</p> <table border="1"> <thead> <tr> <th></th> <th>2007-08</th> <th>2008-09</th> <th>2009-10</th> </tr> </thead> <tbody> <tr> <td></td> <td>430</td> <td>580</td> <td>460*</td> </tr> </tbody> </table> <p>*Només comptabilitzat fins 25 maig de 2010. Es tanca el control a 31 d'agost.</p>		2007-08	2008-09	2009-10	Grups	51	54	53*	Alumnes	1275	1350	1325*		2006-07	2007-08	2008-09	Ind. 2	3,91	3,79	3,88	Ind. 3	3,47	3,52	3,64		2007-08	2008-09	2009-10		103	125	106*		2007-08	2008-09	2009-10		430	580	460*
	2007-08	2008-09	2009-10																																							
Grups	51	54	53*																																							
Alumnes	1275	1350	1325*																																							
	2006-07	2007-08	2008-09																																							
Ind. 2	3,91	3,79	3,88																																							
Ind. 3	3,47	3,52	3,64																																							
	2007-08	2008-09	2009-10																																							
	103	125	106*																																							
	2007-08	2008-09	2009-10																																							
	430	580	460*																																							

EIX 6: Aliances

CRITERIS: 1,4 i 8

Introducció:

L'Institut Escola del Treball considera que de la relació amb altres organitzacions s'aconsegueixen avantatges en l'evolució de la seva activitat. Per aquest motiu participa activament amb les diferents organitzacions que tenen competències o que organitzen activitats en l'àmbit educatiu o relacionades amb la nostra activitat.

Per vocació i tradició l'Escola del Treball sempre ha estat oberta a la ciutat i a la societat, per la qual cosa estableix aliances i col·laboracions amb els grups d'interès del seu entorn administratiu, acadèmic i empresarial.

ENFOCAMENT

Al llarg de la seva història, l'Escola, com a institució educativa, ha estat integrada en una àmplia xarxa d'organismes públics, d'entitats, d'associacions, d'empreses, col·laboradores, etc., moltes de les quals s'expliciten en la introducció d'aquesta memòria (apartat núm.14)

Per tal que els serveis que prestem com a centre públic es desenvolupin d'acord als plantejaments recollits en el Pla Estratègic resulta imprescindible desenvolupar acords amb les resta d'organitzacions que d'alguna manera estan implicades amb nosaltres.

La xarxa de relacions que entreteixeix el centre per al desenvolupament de la seva missió, tot considerant la dimensió de l'Escola del Treball, la converteix en un dels seus actius més importants. Aquesta cerca d'aliances es fa de forma transversal, no està lligada a una línia estratègica concreta sinó que està lligada a totes essent una forma de treballar del centre. **Els principals objectius que el centre pretén aconseguir amb les aliances són:**

- ✓ Consolidar el prestigi del centre.
- ✓ Ésser centre de referència en formació professional i batxillerat.
- ✓ Consolidar l'oferta educativa i el manteniment de la preinscripció
- ✓ Facilitar la inserció laboral del nostre alumnat
- ✓ Formar i/o actualitzar tecnològica i pedagògicament el professorat
- ✓ Participar en experiències d'innovació
- ✓ Millora permanent de la nostra tecnologia d'informació i de comunicació.
- ✓ Millorar el nostre sistema de gestió.

Per aquest motiu, el Centre identifica els *parteners* clau i les oportunitats d'establir aliances en línia amb la política i estratègia. Aliances que afegixin valor a la cadena logística.

DESPLEGAMENT

L'Escola del Treball manté una posició activa davant de les normatives, directrius, iniciatives i propostes de les diferents administracions. En aquest sentit, en lloc d'acatar-les sense més mira d'ésser un col·laborador de l'administració:

- Negociant amb aquesta per cercar la millor solució per a l'Escola (manteniment i/o ampliació oferta educativa) sense afectar els interessos generals.
- Fent propostes alternatives per a l'optimització dels recursos.
- Participant en diferents projectes i programes, voluntaris.
- Oferint les seves instal·lacions i els seus recursos.

En aquest sentit, l'Escola del Treball reconeix la següent relació d'aliances.

- ✓ **Amb el Departament d'Educació** i, dins d'aquest, de forma voluntària, en moltes iniciatives de la Direcció General d'FP:
 - **Projectes europeus de mobilitat d'alumnes, Leonardo, Erasmus** realització de l'FCT en països de la UE, , Estades professorat a l'estranger, videoconferències amb escoles de la UE. El Centre disposa de la carta Erasmus.
 - **Programa d'impuls de l'anglès** (impartit per l'EOI als CCFF de grau superior) **Programa Qualifica't.**
 - **Participació en la xarxa Q5 del PQiMC**, que serveix de marc d'intercanvi

EIX 6: Aliances

CRITERIS: 1,4 i 8

d'experiències educatives i auditories internes entre centres de les xarxes del PQiMC.

- ✓ **Amb el Consorci d'Educació de Barcelona**, on està integrat el centre amb dependència orgànica i funcional.
- ✓ **Institut Català de Qualificacions Professionals (ICQP)**: L'Escola ha estat centre avaluador i orientador de competències professionals en les famílies d'Electricitat, d'Administració i Activitats físiques i esportives. L'Escola cerca estar ben posicionada davant el nou concepte integral de l'FP. El centre dins del programa Qualifica't està duent a terme validacions i certificats de professionalitat.
- ✓ **Institut Obert de Catalunya (IOC)**: Cedim a l'IOC les instal·lacions per a les seves proves pràctiques. A canvi, a part de les bones relacions entre instituts, el professorat estan propers als ensenyaments *e-learning*.
- ✓ **Amb centres educatius del mateix nivell educatiu**: Intercanvi d'experiències educatives i auditories internes entre centres de les xarxes del PQiMC.
- ✓ **Cambra de Comerç. Programa qBID**, per millorar la gestió de l'FCT.
- ✓ **Departament de Treball**: L'Escola realitza cursos de Formació ocupacional i de Garantia Social subvencionats (Fons Social Europeu). A canvi, l'Escola rep material addicional per a desenvolupar aquests cursos que després queda disponible als departaments. L'Escola, a més a més, millora el seu posicionament davant el nou concepte integral de l'FP.
- ✓ **Consell Municipal de l'FP de l'Ajuntament de Barcelona**: Òrgan de consulta i participació per a constituir una plataforma estable de treball amb els diferents agents que operen entorn l'FP. L'Escola (representada pel director) participa en la comissió de consulta
- ✓ **Fundació BCN FP**: Instrument de desenvolupament de projectes compartits entre sector productiu, centres educatius i entitats que participen en l'FP a la ciutat.
- ✓ **Amb centres educatius d'etapes educatives inferiors**: Visites concertades i guiades de grups d'alumnes de 4t d'ESO per explicar-los l'FP i batxillerat. Ens assegurem futurs alumnes.
- ✓ **Instituts de Ciències de l'Educació (ICEs) de les Universitats de Barcelona, Politècnica de Catalunya i l'Autònoma** fins ara per a la formació dels estudiants del CAP i esperem que continuï amb el "*Practicum*" del Màster de Secundària. En els darrers anys més d'un centenar d'alumnes han realitzat les pràctiques del CAP tutoritzats a l'Escola pel nostre professorat.
- ✓ **Amb l'AMPA de l'institut**: En col·laboració amb l'AMPA s'organitzen cursos de formació per als pares i les mares dels nostre alumnat. L'AMPA també col·labora amb en el reconeixement de l'aprofitament de l'alumnat mitjançant l'atorgament de premis de finals de curs als millors alumnes que seleccionen els equips docents i mitjançant l'elaboració d'orles per a cada promoció i de cada ensenyament.
- ✓ Malgrat que bona part dels alumnes són majors d'edat, participen en el Consell Escolar i en el Premi Rafael Campalans. Subvencionen activitats extraescolars i complementàries.
- ✓ **Empreses, institucions i associacions d'empresaris**. Col·laboren en l'FCT, en la borsa de treball facilitant la inserció laboral dels nostres alumnes i en les Jornades Tècniques.
- ✓ **Mútua FREMAP** Col·laboració amb l'organització de conferències tècniques amb assistència del professorat sobre temes de Prevenció de Riscos Laborals.
- ✓ **Prevenció en Riscos laboral**. Col·laboració amb la Mutua FREMAP organitzant

EIX 6: Aliances **CRITERIS: 1,4 i 8**

	<p>conferències tècniques amb assistència del professorat.</p> <ul style="list-style-type: none"> ✓ AXIA. Associació de directius de les escoles públiques. ✓ AMITS: Associació de Mestres Industrials i Tècnics Superior de formació professional.
AVALUACIÓ I REVISIÓ	<p>L'Equip Directiu estableix les estratègies a seguir i avalua periòdicament les possibles incidències i correccions, si s'escauen, pel que fa a les accions que realitzem amb els nostres col·laboradors. A tall d'exemple, el centre vetlla perquè les empreses col·laboradores amb l'escola en la realització de l'FCT, realment compleixin amb els objectius pautats al llibre d'activitats dels alumnes i cerquin la bona formació de l'alumnat, vetllant que no puguin haver abusos: els alumnes en pràctiques no són treballadors.</p> <p>En relació amb la col·laboració de l'escola amb les empreses que venen a fer conferències i jornades tècniques, s'està en un nivell molt alt de conferències realitzades. Es prioritzarà, pels propers anys, la cerca de la qualitat de les conferències i jornades front la quantitat.</p> <p>L'avaluació i la revisió global dels projectes esmentats es realitzen durant les corresponents revisions que realitza la Comissió de Qualitat dels sistemes de gestió de la Qualitat</p>

PUNTS FORTS I ÀREES DE MILLORA	Punts forts	Àrees de millora																				
	<ul style="list-style-type: none"> • Signatura del Pla Estratègic 2008-2012 • Important cartera d'empreses col·laboradores per l'FCT • La col·laboració d'empreses i institucions, de forma altruista, en les Jornades Tècniques. • Participació en la Xarxa Q5-E3 del PQiMC • Contactes amb escoles europees per fer intercanvis. • Formació ocupacional i de Programes de PQPI. • Col·laboracions amb l'AMPA • Relacions per a orientació amb centres públics i privats que imparteixen l'ESO. • Activitats realitzades per organitzacions en la sala d'actes de l'Institut. 	<ul style="list-style-type: none"> • Augmentar les aliances que representin una major dotació de recursos per al centre. De forma especial les aliances dels departaments professionals amb les empreses del sector. • Augmentar aliances amb centres de secundària per orientar professionalment als alumnes. • Impartir més formació ocupacional i contínua. 																				
INDICADORS DESCRIPTIUS D'AQUEST EIX	<p>Indicador 1 Nombre de visites tutoritzades de centres a l'Escola.</p> <table border="1" style="width: 100%; text-align: center;"> <thead> <tr> <th></th> <th>2007-08</th> <th>2008-09</th> <th>2009-10</th> </tr> </thead> <tbody> <tr> <td style="background-color: #d9ead3;">Grups</td> <td>51</td> <td>54</td> <td>53*</td> </tr> <tr> <td style="background-color: #d9ead3;">Alumnes</td> <td>1275</td> <td>1350</td> <td>1325*</td> </tr> </tbody> </table> <p style="text-align: center;">*Només comptabilitzat fins maig de 2010</p>		2007-08	2008-09	2009-10	Grups	51	54	53*	Alumnes	1275	1350	1325*									
	2007-08	2008-09	2009-10																			
Grups	51	54	53*																			
Alumnes	1275	1350	1325*																			
	<p>Indicador 2 Excedent de preinscripció respecte de l'oferta de places a l'FP</p> <table border="1" style="width: 100%; text-align: center;"> <thead> <tr> <th></th> <th>2007</th> <th>2008</th> <th>2009</th> <th>2010</th> </tr> </thead> <tbody> <tr> <td style="background-color: #d9ead3;">CFGM</td> <td>136</td> <td>164</td> <td>207</td> <td>83</td> </tr> <tr> <td style="background-color: #d9ead3;">CFGS</td> <td>489</td> <td>455</td> <td>716</td> <td>872</td> </tr> <tr> <td style="background-color: #d9ead3;">Total</td> <td>625</td> <td>619</td> <td>923</td> <td>955</td> </tr> </tbody> </table>		2007	2008	2009	2010	CFGM	136	164	207	83	CFGS	489	455	716	872	Total	625	619	923	955	
	2007	2008	2009	2010																		
CFGM	136	164	207	83																		
CFGS	489	455	716	872																		
Total	625	619	923	955																		
	<p>Indicador 3 Satisfacció de les empreses i de l'alumnat sobre la realització de l'FCT</p> <table border="1" style="width: 100%; text-align: center;"> <thead> <tr> <th></th> <th>2006-07</th> <th>2007-08</th> <th>2008-09</th> </tr> </thead> <tbody> <tr> <td style="background-color: #d9ead3;">Empreses</td> <td>4,18</td> <td>4,20</td> <td>4,21</td> </tr> <tr> <td style="background-color: #d9ead3;">Alumnat</td> <td>3,99</td> <td>4,01</td> <td>4,04</td> </tr> </tbody> </table> <p style="text-align: center;">Nota d'enquesta sobre un màxim de 5.</p>		2006-07	2007-08	2008-09	Empreses	4,18	4,20	4,21	Alumnat	3,99	4,01	4,04									
	2006-07	2007-08	2008-09																			
Empreses	4,18	4,20	4,21																			
Alumnat	3,99	4,01	4,04																			
	<p>Indicador 4 Nombre d'acords de col·laboració signats amb les empreses</p> <table border="1" style="width: 100%; text-align: center;"> <thead> <tr> <th></th> <th>2007-08</th> <th>2008-09</th> <th>2009-10</th> </tr> </thead> <tbody> <tr> <td style="background-color: #d9ead3;"></td> <td>462</td> <td>488</td> <td>483*</td> </tr> </tbody> </table> <p style="text-align: center;">*Només comptabilitzat fins maig de 2010</p>		2007-08	2008-09	2009-10		462	488	483*													
	2007-08	2008-09	2009-10																			
	462	488	483*																			
	<p>Indicador 5 Nombre alumnes que han participat en programes europeus.</p> <table border="1" style="width: 100%; text-align: center;"> <thead> <tr> <th></th> <th>2007-08</th> <th>2008-09</th> <th>2009-10</th> </tr> </thead> <tbody> <tr> <td style="background-color: #d9ead3;">Núm. alumnes</td> <td>9</td> <td>13</td> <td>27</td> </tr> <tr> <td style="background-color: #d9ead3;">Països</td> <td>2</td> <td>2</td> <td>3</td> </tr> </tbody> </table>		2007-08	2008-09	2009-10	Núm. alumnes	9	13	27	Països	2	2	3									
	2007-08	2008-09	2009-10																			
Núm. alumnes	9	13	27																			
Països	2	2	3																			
	<p>Indicador 6 Empreses que han participat en conferències, jornades, etc. a l'escola</p> <table border="1" style="width: 100%; text-align: center;"> <thead> <tr> <th></th> <th>2007-08</th> <th>2008-09</th> <th>2009-10</th> </tr> </thead> <tbody> <tr> <td style="background-color: #d9ead3;"></td> <td>103</td> <td>125</td> <td>106*</td> </tr> </tbody> </table> <p style="text-align: center;">*Només comptabilitzat fins maig de 2010</p>		2007-08	2008-09	2009-10		103	125	106*													
	2007-08	2008-09	2009-10																			
	103	125	106*																			

EIX 7: Planificació i gestió dels recursos i la tecnologia

CRITERIS: 1,2,4,5 i 9

Introducció:

El centre dins de la seva capacitat d'autonomia i gestió econòmica centra els seus esforços en quatre grans àrees:

- Gestió dels recursos econòmics
- Gestió d'equipament educatiu inventariable
- Gestió del manteniment de les instal·lacions, dels tallers, dels laboratoris i dels equipaments.
- Gestió dels recursos corresponent al Pla Estratègic.

Aquesta gestió es caracteritza per tenir com element comú la identificació i la introducció, en la mesura possible, de les noves tecnologies en els ensenyaments que ofereix i, en particular, en els ensenyaments professionals.

El centre elabora els seus pressupostos de forma anual (quant a les despeses no vinculades al Pla Estratègic del Centre) i cada quatre anys pressuposta les despeses vinculades a les seves línies estratègiques (Pla Estratègic).

Els pressupostos anuals del centre que es realitzen tenen sempre com a factors a considerar els històrics de despesa, l'oferta educativa del centre, la previsió de despesa de funcionament anual del centre i dels departaments. etc. A més a més d'aquests factors, el centre té en consideració la satisfacció dels grups d'interès a través de les enquestes i de les queixes/suggeriments per tal d'elaborar els pressupostos.

El pressupost vinculat al Pla Estratègic té en consideració els recursos que són necessaris per assolir els objectius concrets que formen part del Pla.

Els seguiment dels dos pressupostos és continu al llarg del curs, amb rendiment de comptes anual al Consell Escolar i a la comissió de seguiments dels Plans Estratègics.

ENFOCAMENT

El centre es va plantejar fa quatre anys millorar la gestió dels recursos del centre prestant especial atenció als següents aspectes:

1. Previsió de les despeses de l'assignació de centre, elaborant un pressupost prou detallat de material fungible i de funcionament de centre
2. Millora del control de les despeses del centre i dels departaments
3. Augment de la transparència i publicitat de la gestió econòmica del centre
4. Fomentar les tecnologies de la comunicació i de la informació en l'àmbit de l'aprenentatge i de la gestió del centre.
5. Vetllar perquè els departaments identifiquin i substituïxin "tecnologies obsoletes" per altres noves per a l'actualització dels currículums formatius.
6. Revisió i millora del manteniment preventiu i correctiu de l'Escola i adequació de la maquinària i instal·lació segons les normatives de seguretat i prevenció de riscos laborals que ens afecten.

DESPLEGAMENT

Les principals actuacions que el centre ha realitzat per desplegar l'enfocament anterior són:

1. Realització dels pressupostos anuals de centre, des de fa 2 anys, amb molt més detall en la distribució en diferents partides i conceptes. Pel que fa al pressupost de funcionament del centre, té en consideració la despesa de funcionament del curs anterior i la desviació pressupostària que s'ha tingut. Quant a l'assignació dels recursos als departaments, té com a principal variable a considerar els currículums que s'han de desenvolupar: prioritzar els ensenyaments de nova implantació, discriminar positivament els cicles amb un nivell de despesa de fungible més elevat, estudiar-ne aquells que requereix substitució de material més obsolet...
2. El procés per a dur a terme un bon control del pressupost és tenir una bona política de la gestió de compres i d'homologació de proveïdors de material fungible, serveis contractes i manteniment inventariable.
3. Des de l'any 2006, els departaments poden consultar en la intranet de

EIX 7: Planificació i gestió dels recursos i la tecnologia	CRITERIS: 1,2,4,5 i 9
---	------------------------------

	<p>l'Escola el seu estat de comptes per tal de fer autocontrol de la despesa.</p> <ol style="list-style-type: none"> 4. Compra d'equips nous d'ordinadors, impressores i videoprojectors durant aquests tres anys ja que s'han substituït les aules d'informàtica dels departaments administratiu, fabricació mecànica, arts gràfiques, edificació i obra civil, etc. A més a més, s'han canviat els ordinadors de tots els departaments del centre. <p>Gradual implantació del programari lliure en l'àmbit del Centre. L'establiment amb empreses per al manteniment del "hardware" i de la xarxa del centre, ha permès la resolució d'aturades i avaries. Implantació de procediments i processos relacionats amb els recursos (econòmic, material i TICs). Adquisició de nou maquinari de reprografia que permet l'enviament dels arxius amb PDF per la seva posterior còpia i enquadernació i així com l'escàner de documents. Reproducció de DVD's, CD's. Contractació de missatges SMS i creació d'un programa <i>ad hoc</i> pel control de l'absentisme escolar i de les faltes</p> <ol style="list-style-type: none"> 5. Mitjançant les reunions de departament i els acords reflectits a les actes es sol·licita l'adquisició del material fungible i inventariable necessari per a dur a terme els currículums professionals. Dotació d'un fons bibliogràfic a la biblioteca del centre amb els recursos didàctics que donin suport al professorat i l'alumnat. 6. Per donar compliment de les normes de previsió de riscos de la maquinària del Centre s'han elaborat els projectes de posada en conformitat i expedient tècnic de cada una de les màquines amb suport informàtic i documental a l'abast del professorat i dels alumnes que les utilitzen. Subscripció de contractes de manteniment a les empreses especialitzades en determinades instal·lacions i equipaments subjectes a reglamentació de seguretat industrial (calderes de calefacció, compressors, ascensors, muntacàrregues, ...) que requereixen persones externes al Centre per a la seva posada a punt i/o verificació. Establiment de normes de material de seguretat i higiene amb especial rellevància a la neteja d'edifici i instal·lacions. Contractació d'un sistema integral de seguretat en totes les seves dependències i instal·lacions per a la detecció d'incendis i connectada al servei de seguretat de la Diputació de Barcelona
AVALUACIÓ I REVISIÓ	<ul style="list-style-type: none"> ▪ Considerant les peticions de membres de la comissió econòmica del Consell Escolar en la realització del pressupost del centre s'està millorant encara més l'aspecte de presentació (fluxgrama) i aclariment de conceptes incloent una memòria desglossada de les partides de fungible i de funcionament de centre. ▪ Realització d'auditories d'impressió i de consum telefònic per tal d'optimitzar els recursos i també detectar abusos i així poder plantejar mesures correctores. ▪ Aplicació d'un programa informàtic <i>ad hoc</i> per a la gestió informàtica per a la gestió i el control dels actius corresponents al material inventariable que disposa el centre. Al mateix temps amb la indicació si s'escau de les observacions al manteniment preventiu i correctiu al maquinari. ▪ La Comissió d'informàtica del centre informa amb regularitat quines són les necessitats d'actualització dins de les tecnologies de la informació i la comunicació. ▪ Disposar de tallers amb la dotació d'inventariable necessària a on es puguin desenvolupar els currículums professionals de nova implantació: taller de serigrafia d'offset, de soldadura, de pneumàtica hidràulica. ▪ Instal·lació de BIE (boca d'incendis equipades) ▪ Senyalització de normes de seguretat en els tallers. ▪ Millorar la gestió de residus que genera l'institut procurant reduir-los al mínim i lliurar-los a punts verds o a empreses especialitzades. (productes químics de laboratori, taladrina i olis, fluorescents, etc.). ▪ Disposar d'una connexió de fibra òptica que doni requeriments a la capacitat de l'Institut. ▪ Adaptació i modificació del programari de l'inventari a les necessitats específiques del Centre per tal que cada departament actualitzi el material

EIX 7: Planificació i gestió dels recursos i la tecnologia **CRITERIS: 1,2,4,5 i 9**

	<p>inventariable.</p> <ul style="list-style-type: none"> Creació d'una base de dades d'empreses de manteniment.
--	--

PUNTS FORTS i àrees de millora	Punts forts	Àrees de millora
	<ul style="list-style-type: none"> Bon servei de reprografia (creació PDF, escàner, enquadernació, reproducció de CD's i DV's) Gestió de manteniment de centre. Elaboració d'un pressupost amb poc marge de desviació respecte la despesa real. Parc informàtic al centre de 1000 ordinadors operatius i una administració de sistemes amb una connexió intranet i Internet amb programari lliure. Bon manteniment del maquinari. Control informàtic de l'absentisme a l'alumnat. Fitxes de prevenció i posada en conformitat de la maquinària potencialment perillosa. Manteniment preventiu i correctiu Imatge del centre. Escola neta 	<ul style="list-style-type: none"> Realitzar l'inventari general de centre. (oficines, despatxos, espais comuns, etc.) Optimització dels recursos materials amb una reducció dels costos fixos. Reduir el cost de reprografia i impressió al centre. Problemes de calefacció en l'edifici anomenat d'electrònica. Problemes de barreres arquitectòniques en l'edifici d'electrònica i de fusteria. Disposar de més espais: més aules, sales tutories, sala d'estudi per als alumnes, etc. Presentació dels comptes desglossats del pressupost anual amb la despesa real indicant el percentatge de desviació. Fer l'indicador 18.1 anualment (desviació pressupostària)

INDICADORS DESCRIPTIUS D'AQUEST EIX	Indicador 1	2006-07	2007-08	2008-09
	Grau de satisfacció amb les condicions de treball.	PROFES 3,81	3,60	3,71
		PAS 3,11	2,13	3,22
	Indicador 2	2006-07	2007-08	2008-09
	Valoració servei de reprografia	PROFES 3,84	4,01	3,84
	Indicador 3	2006-07	2007-08	2008-09
	Valoració servei de manteniment	PROFES 3,56	3,44	3,65
	Indicador 4	2006-07	2007-08	2008-09
	Valoració servei de neteja	PROFES ---	3,91	4,18
	Indicador 5	2006-07	2007-08	2008-09
Valoració instal·lacions biblioteca	PROFES ---	3,70	3,72	
Indicador 6	2006-07	2007-08	2008-09	
Servei de manteniment i de suport informàtic	PROFES ---	3,75	3,75	
Indicador 7	2006-07	2007-08	2008-09	
Equipament de l'institut en relació a la meva tasca	PAS 2,67	1,67	2,83	
Indicador 8	2006-07	2007-08	2008-09	
Les instal·lacions per al desenvolupament de les classes han estat les adequades	ALUMNAT 3,4	3,9	3,8	
Indicador 9	2006-07	2007-08	2008-09	
Valora el servei de Biblioteca	ALUMNAT 3,2	3,0	3,1	
Indicador 10	2006-07	2007-08	2008-09	
Els equips informàtics del centre han funcionat correctament	ALUMNAT --	3,0	3,6	

EIX 8: Responsabilitat social

CRITERIS: 1,4 i 8

Introducció

L'equip directiu de l'Escola del Treball conscient dels impactes social, laboral i mediambiental, que genera la seva activitat tant en l'interior de la seva pròpia organització entre tots els seus agents (professorat, alumnat etc.) com en el seu entorn extern (organismes públics, empresariat etc...) ha desenvolupat en els últims anys, des del curs 2005-06 aproximadament, estratègies d'actuació de responsabilitat social.

ENFOCAMENT

Com a referent, al Projecte Educatiu de l'Escola del Treball, de novembre de 2005, ja s'establien estratègies de coeducació.

Després, al Pla Estratègic del centre pel període 2005-08 es definien els següents eixos base de la Responsabilitat social:

- Eix núm. 3: Projectió exterior del centre.
- Eix núm. 4: L'orientació escolar i professional del centre.
- Eix núm. 5: La coeducació.
- Eix núm. 6: La formació en centres de treball i la connexió amb l'empresa.
- Eix núm. 7: La inserció laboral i el seu seguiment.
- Eix núm. 8: Col·legi públic amb vocació europea.

En el curs 2005-06 el centre ja disposava de la figura del mediador de conflictes, encomanada a un professor (hi ha documentació que avala la seva actuació)

També en els objectius anuals dels cursos 2006-07 i 2007-08, pel que fa a la responsabilitat social, s'amplien incorporant a més de la coeducació, la formació en centres de treball, el col·legi públic amb vocació europea i la projecció exterior del centre.

DESPLEGAMENT

En funció de les estratègies de la cohesió social es venen desenvolupant en el centre les activitats següents, algunes incloses en el PAT de batxillerat i Formació Professional:

Assegurar la igualtat d'oportunitats en la inserció laboral, dins l'àmbit d'actuació del centre:

- Increment de la presència del món empresarial al centre: Jornades Tècniques amb l'objectiu d'apropar l'empresa a l'alumnat de formació professional.
- Seguiment de la inserció laboral per tal de conèixer el grau d'inserció laboral de l'alumnat.
- Formació professional ocupacional.

Potenciar el reconeixement i respecte a les diferències culturals:

- Conferències diverses: Violència de gènere, dia de la dona treballadora etc..
- Exposicions.

Potenciar el sentit de pertinença al centre:

- Millora de la participació dels delegats/des de l'alumnat i la resta de sectors del centre.
- Actuació segons protocol del Servei de mediació.
- Intercanvi d'alumnat amb centres i empreses a l'estranger.
- Lliga extraescolar esportiva.

Prevenició de dependències:

- Conferències sobre el consum d'estupefaents.

Les propostes que es fan arribar a la direcció i la forma en què posteriorment es porten a la pràctica són fruit del treball del grup de millora de Cohesió social, liderat per un dels cap d'estudis de matí.

EIX 8: Responsabilitat social	CRITERIS: 1,4 i 8
--------------------------------------	--------------------------

	<p>Per a reforçar la posada en marxa i el seguiment de les activitats proposades pel grup de cohesió social, aquest disposa des de fa dos cursos d'un coordinador amb responsabilitats addicionals i especial dedicació, a càrrec dels recursos del centre.</p>
AVALUACIÓ I REVISIÓ	<p>Des de 2005 es produeixen les corresponents avaluacions i revisions, les quals queden integrades en les revisions anuals de sistema i en les diverses auditories tant externes com internes, com també amb les auditories del Pla Estratègic.</p> <p>Actualment amb la implantació del Pla Estratègic de centre 2008-11 on en el seu objectiu núm. 2 "Millora de la cohesió social" s'integra la coeducació i es desenvolupen altres estratègies de responsabilitat social com:</p> <ul style="list-style-type: none"> • Assegurar la igualtat d'oportunitats en la inserció laboral, dins l'àmbit d'actuació del centre. • Potenciar el reconeixement i respecte a les diferències culturals. • Potenciar el sentit de pertinença al centre. • Assegurar l'accés als recursos educatius bàsics de l'alumnat. • Prevenció de dependències. <p>Incrementem la fidelització de les entitats col·laboradores externes i desenvolupem Jornades esportives interculturals (2a edició aquest curs), així com tallers sobre sexualitat en alumnat de 16 anys amb col·laboració amb els CAP (Centres d'Atenció Primària).</p> <p>Fa quatre cursos van començar a establir contactes amb els Mossos d'Esquadra per fer xerrades sobre el consum de drogues i les conseqüències físiques, mentals, administratives i penals que pot comportar. Les avaluacions positives de les xerrades que han impartit a nombrosos grups del centre han fet que es potenciïn i que s'estabilitzin i han esdevingut una activitat regular de col·laboració amb els Mossos.</p> <p>De les avaluacions realitzades, fa dos cursos, el grup de millora de cohesió va arribar a la conclusió que calia divulgar i explicar les activitats que s'estaven fent no tothom coneixia la feina que s'estava portant a terme. Així, des del curs passat (2008-09) es va crear i es manté un espai web dintre de la web de l'escola com a mitjà de transmissió de la informació de les activitats de responsabilitat social que es fan en el centre, per tal de projectar a l'exterior, i comunicar també internament, les nostres activitats:</p> <p>http://sites.google.com/a/correu.escoladeltreball.org/cohesio-social/</p> <p>També, fa dos cursos es va decidir, i així s'ha fet, obrir una via de contacte directa amb els delegats dels diferents grups de classe del centre. Es tracta que la informació que arriba als tutors per a la seva distribució arribi també en paral·lel o bé amb una mica de retard a l'alumnat per garantir la comunicació.</p> <p>A més a més, s'han realitzat dues reunions de l'equip directiu amb els delegats amb la doble vessant de transmetre a l'alumnat les línies mestres de cohesió (activitats que es faran) i d'informacions d'interès relacionades amb la tutoria pedagògica i d'FCT.</p> <p>Es pretén, a banda de millorar la comunicació, fer sentir als delegats de grup la importància de les seves tasques amb els seus companys i d'incrementar el sentit de pertinença al centre.</p>

EIX 8: Responsabilitat social **CRITERIS: 1,4 i 8**

PUNTS FORTS I ÀREES DE MILLORA	Punts forts	Àrees de millora												
	<ul style="list-style-type: none"> La importància del centre en el context de la ciutat per volum d'alumnat, professorat, oferta formativa etc... L'estructura organitzativa del centre facilita el desenvolupament d'activitats. L'estructura física del centre: sala d'actes, espais per a l'esport, gran vestíbul. La fidelització d'entitats (empreses, Cos de Mossos d'Esquadra...i altres entitats) 	<ul style="list-style-type: none"> Incrementar les activitats. Millorar els PATS de batxillerat i FP pel que fa a activitats de Responsabilitat social. Millorar la coordinació de l'equip humà implicat. Establir un sistema de planificació anual d'activitats. Establir coordinació amb altres centres com a forma d'intercanvi d'experiències pel que fa a la responsabilitat social. 												
INDICADORS DESCRIPTIUS D'AQUEST EIX	<p>Indicador 1 Satisfacció global de l'alumnat</p>	<table border="1"> <thead> <tr> <th>2006-07</th> <th>2007-08</th> <th>2008-09</th> </tr> </thead> <tbody> <tr> <td>3,2</td> <td>3,3</td> <td>3,2</td> </tr> </tbody> </table> <p>Nota d'enquesta alumnat sobre un màxim de 5.</p>	2006-07	2007-08	2008-09	3,2	3,3	3,2						
2006-07	2007-08	2008-09												
3,2	3,3	3,2												
	<p>Indicador 2 (Enquesta a les famílies) Recomanarien aquest institut a altres persones per matricular-hi els seus fills/lles</p>	<table border="1"> <thead> <tr> <th>2006-07</th> <th>2007-08</th> <th>2008-09</th> </tr> </thead> <tbody> <tr> <td>4,60</td> <td>4,79</td> <td>4,63</td> </tr> </tbody> </table> <p>Nota d'enquesta famílies, sobre un màxim de 5. Cal destacar la dificultat de millorar el resultat obtingut que ja al curs 2006/07 estava en un 4,60 sobre 5.</p>	2006-07	2007-08	2008-09	4,60	4,79	4,63						
2006-07	2007-08	2008-09												
4,60	4,79	4,63												
	<p>Indicador 3 Satisfacció de les empreses i de l'alumnat sobre la realització de l'FCT</p>	<table border="1"> <thead> <tr> <th></th> <th>2006-07</th> <th>2007-08</th> <th>2008-09</th> </tr> </thead> <tbody> <tr> <td>Empreses</td> <td>4,18</td> <td>4,20</td> <td>4,21</td> </tr> <tr> <td>Alumnat</td> <td>3,99</td> <td>4,01</td> <td>4,04</td> </tr> </tbody> </table> <p>Nota d'enquesta sobre un màxim de 5.</p>		2006-07	2007-08	2008-09	Empreses	4,18	4,20	4,21	Alumnat	3,99	4,01	4,04
	2006-07	2007-08	2008-09											
Empreses	4,18	4,20	4,21											
Alumnat	3,99	4,01	4,04											
	<p>Indicador 4 Èxit d'inserció laboral alumnat del centre Alumnat (treballa en feines relacionades amb els estudis)</p>	<table border="1"> <thead> <tr> <th></th> <th>2006-07</th> <th>2007-08</th> <th>2008-09</th> </tr> </thead> <tbody> <tr> <td>CFGM</td> <td>71,01%</td> <td>66,66%</td> <td>48,52%</td> </tr> <tr> <td>CFGS</td> <td>83,19%</td> <td>75,47%</td> <td>72,37%</td> </tr> </tbody> </table> <p>La forta recessió que està patint el país des de fa dos anys fa pràcticament impossible la millora de les dades d'inserció del curs 2006-07</p>		2006-07	2007-08	2008-09	CFGM	71,01%	66,66%	48,52%	CFGS	83,19%	75,47%	72,37%
	2006-07	2007-08	2008-09											
CFGM	71,01%	66,66%	48,52%											
CFGS	83,19%	75,47%	72,37%											
	<p>Indicador 5 Nombre mínim d'activitats realitzades (conferències, exposicions, tallers, jornades esportives,...)</p>	<table border="1"> <thead> <tr> <th></th> <th>2007-08</th> <th>2008-09</th> <th>2009-10</th> </tr> </thead> <tbody> <tr> <td>Activitats cohesió social</td> <td>16</td> <td>20</td> <td>31</td> </tr> </tbody> </table>		2007-08	2008-09	2009-10	Activitats cohesió social	16	20	31				
	2007-08	2008-09	2009-10											
Activitats cohesió social	16	20	31											

EIX 9: Enfocaments a grups d'interès

CRITERIS: 1,2, 5 i 6

Introducció:

L'Escola del Treball, des de la seva fundació, ha estat enfocada a donar resposta a les necessitats de la societat. En aquest sentit, a l'anterior Pla Estratègic (2005-08) es va optar per treballar en la cerca d'unes cotes de qualitat en el nostre servei cada vegada més altes. Així, el centre va apostar inicialment perquè el seu funcionament pogués estar d'acord amb la norma ISO:9001 (Certificació curs 2006). Dins d'aquest marc normatiu, s'ha fet el seguiment de la satisfacció dels nostres usuaris, que com exigeix la norma ha estat contrastat per auditors externs.

Com a objectiu del nou pla estratègic 2008-2011, l'escola s'ha proposat escalar cotes més altes en la qualitat del servei ofert. Per fer-ho, ha decidit començar a treballar (mantenint la certificació ISO 9001) el model d'excel·lència europeu EFQM i, més concretament, ha començat per l'adaptació feta d'aquest model en Catalunya, anomenat E2CAT, sota la supervisió del PQIMC.

ENFOCAMENT

El primer que l'Escola va fer és identificar els grups que considera d'interès. Cal destacar que l'Escola del Treball és un centre d'educació post obligatori amb la majoria de la seva oferta de Formació Professional. Això li confereix un tret diferenciador respecte d'altres centres, apuntant més el seu enfocament cap a la satisfacció de les empreses i a la inserció laboral. Es té molt en compte la família però cal pensar que bona part dels estudiants són majors d'edat i, sobre tot en cicles de grau superior, la mitjana d'edat pot fregar en alguns ensenyaments els 21 anys.

Els grups d'interès que l'Escola del Treball té identificats són:

Externs:

1. El seu alumnat
2. Les empreses que col·laboren amb l'Escola
3. Les famílies de l'alumnat menor d'edat
4. Alumnes potencials (centres que ens visiten abans preinscripció) i societat en general

Interns:

5. El professorat nouvingut
6. El professorat
7. El personal d'administració i serveis (PAS)

El centre té planificat, des de ja fa més de 4 cursos, un sistema d'enquestes per obtenir indicadors de percepció de tots aquests grups d'interès. A més a més, es consideren les queixes/suggeriments que tenim durant el curs així com altres tipus d'indicadors objectius: inserció laboral, resultats acadèmics, etc.

Dins de l'enfocament a grups d'interès, cal destacar el servei d'orientació i informació que el centre ofereix a qualsevol ciutadà que s'acosti a la nostra escola, ja sigui de forma presencial o bé mitjançant el correu electrònic.

Per l'escola és cabdal informar i orientar correctament a tota la ciutadania en relació als diferents ensenyaments que es poden cursar i, per això, fa un esforç important en incorporar continguts interessants i actualitzats en la seva pàgina web sense descuidar la informació i assessorament clàssic basat en visites presencials al centre.

DESPLEGAMENT

L'escola té un sistema d'enquestes de satisfacció amb una selecció d'ítems pensats per a cada col·lectiu. A continuació es presenta una taula on s'indica la planificació del procés d'enquestes:

GRUP	Enquesta de	Quan?	Com?		Responsible
Alumnat	Preins./matrícula	Juliol	Formulari imprès	Manual	Secretari
	General	Abril-maig	Formulari electrònic	Internet	Cap d'estudis
	FCT	Acabada l'FCT	Formulari imprès	Manual	Coord. d'FP
Empreses	FCT	Acabada l'FCT	Formulari imprès	Manual	Coord. d'FP
Famílies	Global, menors edat	Abril-maig-juny	Telefònica	Manual	Coord. Qualitat
Alumnes potencials	Servei ofert visites	Tot el curs	Formulari imprès	Manual	Resp. Orientació
	Nouvinguts	Octubre	Formulari electrònic	Internet	Cap d'estudis
Profes	General	Abril-maig-juny	Formulari electrònic	Internet	Cap d'estudis
	Valoració formació	Acabat un curs	Formulari imprès	Manual	Resp. Formació
PAS	General	Maig-juny	Formulari imprès	Manual	Coord. Qualitat

EIX 9: Enfocaments a grups d'interès	CRITERIS: 1,2, 5 i 6
---	-----------------------------

	<p>El centre posa a l'abast de qualsevol ciutadà (alumnat, professorat o qualsevol ciutadà) la bústia de queixes i suggeriments. A part d'oferir formularis específics de queixes/suggeriments i una bústia ben gran, visible i senyalitzada, l'escola, amb el millor ànim de servir a la ciutadania, atén qualsevol queixa o suggeriment que arribi ja sigui per correu, de forma presencial o en format lliure.</p> <p>El departament d'Escola-Empresa de l'escola, mitjançant els tutors, està en contacte permanent amb les empreses en les quals els alumnes realitzen l'FCT per fer el seguiment i per detectar les possibles necessitats de formació; a part d'encarregar-se de les enquestes una vegada han acabat els convenis d'FCT. <u>Aquest departament manté un servei de borsa de treball per al nostre alumnat prioritant les ofertes de feina que les empreses comuniquen a l'escola.</u></p> <p>El centre té una potent intranet que permet fer el seguiment dels alumnes i tenir tota la informació a l'abast del professorat.</p> <p>L'escola posa a disposició de tota la comunitat educativa la seva pàgina web on hom pot trobar diferents tipus de recursos: documents estratègics del centre, resum de programacions, diferents tipus d'estudis que es poden cursar, informació dels departaments de l'escola i un llistat amb els noms i correus institucionals dels diferents professors per tal de poder comunicar-s'hi via <i>e-mail</i>. Dins d'aquesta pàgina, es disposa de l'enllaç a la web Àgora d'intercanvi entre professors i entre professors i alumnat.</p> <p>El departament d'informació i orientació acadèmica i professional dóna servei a tots els membres de la societat que ho sol·licitin ja sigui de forma telemàtica, per telèfon o de forma presencial. L'escola destina les hores de tutoria tècnica d'alguns professors de forma que pugui haver-hi, tots els dies, hores d'atenció presencial a qualsevol persona que hi vingui.</p> <p>L'enfocament cap a l'alumnat fa necessari reforçar (fa dos cursos que s'ha implantat) el contacte amb els delegats de grup. Sense descuidar la via clàssica a través del tutor, es fan reunions de la direcció amb els delegats de grup per tal d'informar de diferents aspectes del curs i d'obtenir informació més directa, sense intermediació. L'escola entén que amb aquesta via es reforça la figura dels delegats i la comunicació amb l'alumnat i, també, s'augmenta el sentit de pertinença al centre (com s'ha explicat a l'eix 8)</p> <p>El centre té un pla de Formació que contempla la forma en què l'Escola realitza la detecció de necessitats formatives i estableix, una vegada negociat amb el Departament d'Educació, l'oferta i agenda dels cursos de formació.</p> <p>En línia amb l'eix 6 "Aliances", l'Escola organitza juntament amb l'AMPA cursos d'informàtica bàsica pels pares i mares del seu alumnat.</p> <p>El centre disposa, des de fa dos cursos, de la Carta de Serveis de Batxillerat on s'expliciten els compromisos del professorat i dels equips docents envers l'alumnat i les seves famílies</p>
AVALUACIÓ I REVISIÓ	<p>La comissió de qualitat presidida pel Coordinador de qualitat desplega i fa el seguiment de les enquestes. D'aquest seguiments en els darrers cursos han sortit diferents accions de millora (que estan documentades en diferents actes de revisions dels sistema de gestió de qualitat). A tall d'exemple, s'indiquen algunes:</p> <ul style="list-style-type: none"> - Incrementar la participació d'alguns departaments i/o tutors - Contactar amb el departament en qüestió quan s'ha obtingut resultats de satisfacció d'alumnat baixos per tal que analitzin els resultats, mirin de trobar la causa i proposin accions de millora. - Eliminar ítems d'enquestes o afegir-ne. En concret, al curs 2008-09, es van afegir diferents ítems en l'enquesta de professors i alumnat del QCI del PQiMC i no han funcionat. Es tracten dels ítems que s'introdueixen en enquestes generals per a tota la població però que l'ítem en qüestió només va adreçat a una petita part d'aquesta població.

EIX 9: Enfocaments a grups d'interès **CRITERIS: 1,2, 5 i 6**

- Millorar el procés d'informació a l'alumnat

Fa dos cursos es van detectar uns resultats molt baixos en l'enquesta del PAS. Després d'analitzar les possibles causes es va prendre l'acció de millora de cercar que el període d'enquesta no coincidís amb el període de major estrès laboral per part del PAS (període de matriculació) Només aquest fet va fer obtenir un resultats positius molt millor al curs següent. A part de la modificació del moment de passar l'enquesta es va procurar donar resposta a tota una sèrie de queixes/suggeriment provinent d'aquest col·lectiu.

Com a resposta a moltes de les queixes/suggeriments de l'alumnat i del professorat s'han portat a terme accions de millora que no es detallen per qüestió de la limitació d'extensió en la redacció d'aquest eix, però que estan documentades.

Les no conformitats i desviacions de les auditories obliguen a revisar i posar en marxa millores per a solucionar-les.

La direcció es reuneix setmanalment i la comissió de qualitat de forma quinzenal, per tal de solucionar i donar resposta als problemes que van sorgint en el dia a dia i també va resolent els temes planificats.

La direcció fa un seguiment de les propostes i acords de les reunions. A partir d'aquestes dades es revisen actuacions a portar a terme o bé accions de millora.

PUNTS FORTS I ÀREES DE MILLORA	Punts forts	Àrees de millora																				
	<ul style="list-style-type: none"> Tenir la certificació ISO:9001 Obtenir bons resultats en les enquestes de satisfacció de l'alumnat, famílies, empreses i professorat. Rebre molts de grups d'alumnes que visiten l'escola Sistema de queixes i suggeriments potent. L'Escola no oculta mai als usuaris el dret que tenen a queixar-se si el servei no els sembla correcte. Carta de Serveis de Batxillerat Preinscripció molt superior al nombre de places ofertades. Poca mobilitat de la plantilla amb plaça al centre. Disposar d'una borsa de treball amb moltes ofertes laborals 	<ul style="list-style-type: none"> Millorar el compromís del PAS envers el projecte educatiu de l'escola Agilitzar el procés de matricula amb el programa SAGA quan aquest funcioni de forma satisfactòria. Ampliació del Pla de Formació al PAS. 																				
INDICADORS DESCRIPTIUS D'AQUEST EIX	<p>Indicador 1 Grau de satisfacció global dels grups d'interès</p> <table border="1" style="margin-left: auto; margin-right: auto;"> <thead> <tr> <th>Satisfacció global</th> <th>2006-07</th> <th>2007-08</th> <th>2008-09</th> </tr> </thead> <tbody> <tr> <td>ALUMNAT</td> <td>3,2</td> <td>3,3</td> <td>3,2</td> </tr> <tr> <td>FAMÍLIES</td> <td>4,2</td> <td>4,3</td> <td>4,2</td> </tr> <tr> <td>PAS</td> <td>3,3</td> <td>2,5</td> <td>3,9</td> </tr> <tr> <td>PROFESSORAT</td> <td>3,6</td> <td>3,7</td> <td>4,2</td> </tr> </tbody> </table> <p style="text-align: center;">Nota d'enquesta sobre un màxim de 5.</p>	Satisfacció global	2006-07	2007-08	2008-09	ALUMNAT	3,2	3,3	3,2	FAMÍLIES	4,2	4,3	4,2	PAS	3,3	2,5	3,9	PROFESSORAT	3,6	3,7	4,2	
Satisfacció global	2006-07	2007-08	2008-09																			
ALUMNAT	3,2	3,3	3,2																			
FAMÍLIES	4,2	4,3	4,2																			
PAS	3,3	2,5	3,9																			
PROFESSORAT	3,6	3,7	4,2																			
	<p>Indicador 2 Grau satisfacció del professorat nouvingut</p> <table border="1" style="margin-left: auto; margin-right: auto;"> <thead> <tr> <th></th> <th>2006-07</th> <th>2007-08</th> <th>2008-09</th> </tr> </thead> <tbody> <tr> <td></td> <td>3,6</td> <td>3,7</td> <td>4,2</td> </tr> </tbody> </table> <p style="text-align: center;">Nota d'enquesta sobre un màxim de 5.</p>		2006-07	2007-08	2008-09		3,6	3,7	4,2													
	2006-07	2007-08	2008-09																			
	3,6	3,7	4,2																			
	<p>Indicador 3 Grau satisfacció en la realització de l'FCT</p> <table border="1" style="margin-left: auto; margin-right: auto;"> <thead> <tr> <th></th> <th>2006-07</th> <th>2007-08</th> <th>2008-09</th> </tr> </thead> <tbody> <tr> <td>Empreses</td> <td>4,18</td> <td>4,20</td> <td>4,21</td> </tr> <tr> <td>Alumnat</td> <td>3,99</td> <td>4,01</td> <td>4,04</td> </tr> </tbody> </table> <p style="text-align: center;">Nota d'enquesta sobre un màxim de 5.</p>		2006-07	2007-08	2008-09	Empreses	4,18	4,20	4,21	Alumnat	3,99	4,01	4,04									
	2006-07	2007-08	2008-09																			
Empreses	4,18	4,20	4,21																			
Alumnat	3,99	4,01	4,04																			
	<p>Indicador 4 Esforç en Formació professorat (Pla Formació Centre)</p> <table border="1" style="margin-left: auto; margin-right: auto;"> <thead> <tr> <th></th> <th>2006-07</th> <th>2007-08</th> <th>2008-09</th> </tr> </thead> <tbody> <tr> <td>Núm. Cursos</td> <td>21</td> <td>26</td> <td>27</td> </tr> <tr> <td>Hores totals</td> <td>166</td> <td>575</td> <td>490</td> </tr> <tr> <td>Hores/curs</td> <td>8</td> <td>22</td> <td>18</td> </tr> <tr> <td>Matriculació</td> <td>508</td> <td>630</td> <td>561</td> </tr> </tbody> </table>		2006-07	2007-08	2008-09	Núm. Cursos	21	26	27	Hores totals	166	575	490	Hores/curs	8	22	18	Matriculació	508	630	561	
	2006-07	2007-08	2008-09																			
Núm. Cursos	21	26	27																			
Hores totals	166	575	490																			
Hores/curs	8	22	18																			
Matriculació	508	630	561																			

EIX 10: Prestació del servei d'E/A

CRITERIS: 1,2,3,4,5,6,7,8 i 9

Introducció:

El centre a partir de la missió, visió, valors i de la normativa vigent ha elaborat documents estratègics, processos, procediments, protocols i registres per tal que la prestació del servei estigui organitzada.

Per fer el seguiment hi ha els indicadors que constitueixen el quadre de comandament del sistema. A partir de les auditories i de l'anàlisi del sistema es van fer revisions dels principals indicadors vinculats a aquest eix. S'analitzen els resultats i l'execució de les accions desplegades i vinculades a aquest eix.

El centre, a més a més, té indicadors operatius perquè els equips docents i departaments puguin fer el seguiment dels seus ensenyaments i puguin establir les causes en el cas que no siguin els resultats esperats i proposar les accions de millora corresponents. La direcció s'encarrega de facilitar els mitjans i la informació necessària perquè els equips docents puguin realitzar aquesta tasca i, a més a més, vetlla i s'assegura que es faci.

ENFOCAMENT

El centre es planteja com a missió oferir una formació integral de qualitat dirigida a formar persones ben qualificades capaces de promocionar i de d'adaptar-se a les necessitats i demandes de l'entorn. Per tal de portar-ho a terme el centre disposa del Pla Estratègic alineat amb el Projecte de direcció.

El pla estratègic 2008 -12 va ser dissenyat a partir dels resultats obtinguts en l'anterior PE i amb l'anàlisi DAFO es va confeccionar la matriu que va permetre establir les estratègies per a cada objectiu.

Objectiu 1 Millorar els resultats educatius del Batxillerat i la Formació Professional

- Potenciació dels coneixements i competències bàsiques de les matèries instrumentals no-assolides (Batx) (FP)
- Utilització de les noves tecnologies per fomentar el treball individual dels alumnes (Batx) (FP)
- Millora de l'acció tutorial (Batx) (FP)
- Millora del treball departamental (Batx) (FP)
- Reestructuració departamental per potenciar continguts procedimentals i seguiment FCT (FP)

Cada estratègia es desglossa anualment en activitats. Per avaluar totes les activitats que es porten a terme, es disposa d'indicadors que estan units als processos i procediments, i que segueixen tot el servei d'ensenyament aprenentatge. D'altres són anuals i estan definits en funció de les activitats proposades.

DESPLEGAMENT

En els manuals de servei (procés d'E/A) es descriuen els procediments a portar a terme que principalment són:

- Informació i orientació dels estudis que es realitzen en el centre
- Matricula i acolliment dels alumnes que inicien o continuen els seus estudis en el centre
- Informació curricular dels estudis i dels criteris d'avaluació i recuperació (Dossier de l'alumne)
- Realització de les activitats del PAT
- Seguiment tutorial
- Seguiment acadèmic i orientació acadèmica i professional
- Desplegament de les activitats de l'aula i els tallers
- Avaluacions i recuperacions
- FCT

Les activitats que es porten a terme dissenyades en el PE per tal d'assolir l'objectiu 1, i que reforcen els procediments dels manuals de servei, són:

- Classes de reforç conduïdes per alumnes de 2n curs de batxillerat i

EIX 10: Prestació del servei d'E/A	CRITERIS: 1,2,3,4,5,6,7,8 i 9
---	--------------------------------------

	<ul style="list-style-type: none"> • supervisades pel professorat de les matèries impartides (Batx) • Disposició de materials elaborats autocorrectius (Batx) • Classes de reforç, fora de l'horari lectiu, per als alumnes amb mancances en matèries instrumentals (FP) • Pla de detecció de dèficits d'aprenentatge (PDDA) (FP) • Formació del professorat per utilitzar el Moodle (Batx) (FP) • Utilització del Moodle i altres eines d'e-learning (Batx) (FP) • Control informatitzat de l'assistència d'alumnes a classe (Batx) (FP) • Enviament de missatges SMS immediats en cas d'absència (Batx) (FP) • Potenciació del seguiment i orientació dels alumnes (Batx) • Fitxes tutoria dels alumnes en la xarxa d'intranet (Batx) • Implementació d'una prova inicial per mesurar el nivell dels alumnes (Batx) • Seguiment dels alumnes suspesos (Batx) • Utilització i seguiment d'indicadors (Batx) • Formulació d'objectius de departament (Batx) • Inclusió del càrrec de Coordinador de Qualitat de Departament i reorganització de tasques (FP) • Gestió per objectius. Establiment d'objectius i indicadors de departament (FP)
AVALUACIÓ I REVISIÓ	<p>El Sistema de Qualitat del centre té planificades dues reunions anuals per a revisar tot el sistema de qualitat que inclou, de manera preferent, els resultats dels indicadors d'ensenyament/aprenentatge i de les accions de millora que s'han portat a terme.</p> <p>Per assolir els objectius establerts és planifiquen estratègies i activitats anuals i se'n fa el seguiment amb els indicadors, que són analitzats per la Comissió de Qualitat. Dos dels indicadors més important per poder anar avaluant i revisant aquest eix són l'assistència regular a classe i els aprovats de cada grup classe.</p> <p>Un parell de setmanes (aproximadament) després de les avaluacions, es fa públic per a tot el centre (intranet Escola) els resultats trimestrals d'aprovats i d'assistència per a cada grup classe i la comparativa amb els cursos anteriors. En la primera reunió possible de departament o d'equip docent aquests resultats es revisen pels equips docents que en són responsables de cercar les causes que poden justificar resultats que no siguin bons i de fer la proposta d'accions de millora. Les actes amb els acords presos són enviades a Sotsdirecció d'FP i a Coordinació Pedagògica per tal que en puguin fer el corresponent control.</p> <p>Els equips de millora són els encarregats de fer el seguiment, avaluar i revisar les activitats. Els equips de millora són coordinats pels responsables de l'objectiu 1 i reporten a la comissió de qualitat.</p> <p>Els equips de millora actuals són:</p> <ul style="list-style-type: none"> • Equip de millora de l'E/A de batxillerat • Equip de millora de l'acció tutorial de batxillerat • Equip de millora d'E/A de FP (Coordinadors Q. departaments) <p>Amb periodicitat quinzenal, la Comissió de Qualitat es reuneix i fa un seguiment d'aquells aspectes que són susceptibles de millorar. Les queixes i els suggeriments solen ésser generadors de possibles millores.</p> <p>Les propostes de la Comissió de qualitat són definides i planificades per l'Equip directiu en les reunions periòdiques setmanals, i portades a terme pel responsable del procés corresponent.</p>

EIX 10: Prestació del servei d'E/A **CRITERIS: 1,2,3,4,5,6,7,8 i 9**

En la revisió del sistema s'analitzen els objectius anuals no assolits que, conjuntament amb el resultat de les auditories generen accions de millora de servei.

PUNTS FORTS i ÀREES DE MILLORA	Punts forts	Àrees de millora
	<ul style="list-style-type: none"> Tenir la certificació ISO i participar en la xarxa de Qualitat Alt grau d'inserció laboral dels alumnes Gestió del centre d'acord a un Pla Estratègic Incorporació de les noves tecnologies, tant a nivell de gestió com a nivell docent. Baix nivell de conflictivitat Prestigi i tradició avalats per gairebé un segle d'impartir ensenyaments professionals. Participació del centre en l'acreditació de competències d'algunes famílies professionals 	<ul style="list-style-type: none"> Millorar els resultats acadèmics Disminuir l'absentisme Millorar la gestió departamental Col·laboració interdepartamental Qualitat en l'aula Qualitat en la tutoria. Utilització del Moodle. Informació i orientació acadèmica i professional dels alumnes

INDICADORS DESCRIPTIUS D'AQUEST EIX	Indicador 1					
	Abandonament d'estudis		2005-06	2006-2007	2007-2008	2008-2009
		CFGM(1r)	16,9%	23,0%	19,30%	22,70%
		BATX(1r)	23,00%	17,50%	21,30%	8,97%
		BATX(2n)	16,10%	11,80%	8,00%	8,60%
Indicador 2						
Alumnes que acaben batxillerat		2005-06	2006-2007	2007-2008	2008-2009	
		64,2%	60,7%	78,0 %	57,0%	
Indicador 3						
Alumnes titulats CCFF per promoció		2006-2007	2007-2008	2008-2009		
	CFGM	162 de 671 (24,1%)	163 de 598 (27,3%)	190 de 597 (31,8%)		
	CFGS	412 de 805 (51,2%)	440 de 810 (54,3%)	338 de 799 (48,6%)		
	CCFF	578 de 1476 (38,9%)	603 de 1408 (42,8%)	578 de 1396 (41,4%)		
Indicador 4						
Grau de satisfacció de l'alumnat respecte de l'ensenyament rebut		2006-2007	2007-2008	2008-2009		
	CCFF	3,21	3,30	3,30		
	BATX.	3,14	3,30	3,30		

EIX 11: Pla de seguretat i medi ambient

CRITERIS: 1,2,3,4,8 i 9

Introducció:

La situació de l'institut dins del campus universitari conegut com Universitat Industrial, gestionat per la Diputació de Barcelona, i la seva dependència funcional respecte del Departament d'Educació i del Consorci d'Educació de Barcelona, ha fet que des de fa anys el centre hagi anat adequant les seves actuacions per generar, primer, un clima de protecció de la salut del personal que hi treballa, estudia o ve a realitzar gestions acadèmiques i professionals (cal recordar que és un centre obert) i, posteriorment, per respectar i protegir el medi ambient que l'envolta.

L'RRI, el PEC, el SGQ, el Pla d'Emergència i el Pla de Manteniment inclouen objectius, processos, procediments, protocols i registres que emmarquen la gestió i actuació de l'institut segons la legislació vigent en el camp de la salut laboral i de la protecció del medi ambient: Llei de protecció de riscos laborals (Llei 31/95), Reial Decret sobre Disposicions mínimes de seguretat i salut als llocs de treball (RD 486/1997) i Llei Reguladora dels residus (Llei 15/2003)

ENFOCAMENT

D'ençà la promulgació de la Llei 31/95 es comprova que la seva aplicació a un centre docent en general, i de formació professional en particular, ha tingut unes inèrcies que han fet difícil veure tots els factors de risc existents, i encara més, si pensem en les elevades despeses econòmiques que comporten l'adequació dels llocs de treball i d'estudi a les normes de seguretat que han de prevenir els accidents i l'aparició de malalties professionals. Malgrat això, l'institut ha fet i fa un esforç gens menyspreable, donada la magnitud de les seves instal·lacions, l'elevat nombre d'aparells de treball pràctic similars als existents a la indústria, l'elevat nombre de persones que hi són presents i el volum de residus que s'hi generen, per acomplir les normes de seguretat i de respecte al medi ambient vigents actualment.

L'ampli sistema de gestió del centre inclou:

- I. Implementació dels processos d'identificació de riscos.
- II. Implementació del pla d'emergència de centre.
- III. Implementació dels processos de gestió de residus.
- IV. Implementació del pla de manteniment preventiu i correctiu.
- V. Integració de les mesures de seguretat a les instal·lacions generals i de taller i laboratori.
- VI. Integració de les mesures de seguretat als treballs de taller i laboratori.
- VII. Substitució de reactius perillosos per la salut i pel medi ambient.
- VIII. Implementació de la formació i informació del professorat nouvingut respecte de la seguretat i del medi ambient.
- IX. Informació i formació de l'alumnat respecte de la seguretat i del medi ambient.
- X. Disminució del consum energètic.

DESPLEGAMENT

Respecte del pla de seguretat l'institut realitza les següents actuacions:

- I. Creació dins l'organigrama de l'institut dels càrrecs de Coordinador de prevenció de riscos laborals i el responsable de manteniment, amb descripció de funcions a l'RRI.
- II. Reunions periòdiques amb el director
- III. Elaboració d'un extens Pla d'Emergència de Centre (15 600 m² i 3 edificis no comunicats) i informació a tot el personal de l'institut.
- IV. Formació del professorat i de l'alumnat en la temàtica de la salut laboral mitjançant la col·laboració de la mútua FREMAP i gestionada per la tutoria tècnica de formació.
- V. Formació del professorat en riscos psicosocials, gestionada per la tutoria

EIX 11: Pla de seguretat i medi ambient

CRITERIS: 1,2,3,4,8 i 9

	<p>tècnica de formació.</p> <p>VI. Pla de formació del professorat nouvingut que inclou la seguretat i prevenció de l'institut en general i de les instal·lacions específiques.</p> <p>VII. Realització anual del simulacre d'evacuació, al matí i a la tarda, coordinat i controlat pel Coordinador de prevenció de riscos laborals i el professorat i alumnat del CFGS de Prevenció de riscos professionals.</p> <p>VIII. Control anual de les instal·lacions, laboratoris i tallers a càrrec de la Unitat de Prevenció de riscos laborals del Consorci d'Educació de Barcelona.</p> <p>IX. Adequació de totes les màquines, tallers i laboratoris per tal d'evitar els accidents i possibles alteracions de la salut.</p> <p>X. Instal·lació de la senyalització adient, sistemes d'alarma i sistemes de control d'incendis.</p> <p>XI. Existència i seguiment del Pla de Manteniment.</p> <p>XII. Existència, i corresponent seguiment, dels processos, procediments, protocols i registres associats amb la seguretat i la prevenció.</p> <p>XIII. El Pla estratègic 2008 – 2011 conté un objectiu que inclou un apartat dedicat al desenvolupament d'un sistema de gestió integral de prevenció de riscos laborals.</p> <p>Respecte del medi ambient l'institut realitza les següents actuacions:</p> <ol style="list-style-type: none"> I. Introducció del sistema de FDS als tallers i laboratoris de l'institut II. Classificació dels residus generats al centre d'acord amb les prescripcions de l'INSHT. III. Substitució dels agents perillosos pel medi ambient als treballs pràctics de l'alumnat. IV. Sistema de gestió dels residus generats pel centre i ja classificats V. Sistema de gestió de proveïdors que garanteixen el subministrament de productes no perjudicials al medi ambient.
<p>AVALUACIÓ I REVISIÓ</p>	<p>L'institut, d'ençà la creació del càrrec de coordinador de riscos laborals, ha pogut dur a terme l'avaluació i revisió en el camp de la seguretat. L'actuació combinada del subdirector d'FP (tarda) i del responsable de manteniment ha fet el mateix en el camp del medi ambient.</p> <p>Les fites a les quals s'ha arribat són:</p> <ol style="list-style-type: none"> I. L'any 2005 es va fer el 1r simulacre d'evacuació i es repeteix cada any preceptivament. El coordinador un cop fetes les avaluacions pertinents planteja a la direcció del centre les millores i els objectius del següent any II. Les avaluacions de riscos fetes anualment pel Departament d'Educació, i ara pel Consorci d'Educació de Barcelona, permeten conèixer les mesures correctores i d'adequació que s'han anat implantant seqüencialment. III. Totes les màquines i les instal·lacions a utilitzar per l'alumnat tenen, avui per avui, les mesures de protecció adients. IV. Els tallers i laboratoris amb utilització de reactius químics perillosos (àcids, bases, inflamables) tenen ara els armaris d'emmagatzematge adients. V. El professorat i l'alumnat als tallers i laboratoris utilitzen obligatòriament els EPI necessaris. VI. S'ha establert (curs 2009-10) un sistema de recollida selectiva de residus i de reciclatge: es controla la gestió del paper i cartró mitjançant una empresa

EIX 11: Pla de seguretat i medi ambient

CRITERIS: 1,2,3,4,8 i 9

que adquireix el compromís contractual de destrucció de la informació confidencial. Una altra empresa s'encarrega del reciclatge dels tòners. Per a la resta de residus s'utilitzarà els serveis de la Diputació de Barcelona.

VII. S'ha encomanat a dues empreses (curs 2009-10) sendes auditories de despeses d'impressió per reduir el consum de paper i de tònerS millorant d'una banda la reducció de residus generats i d'una altra optimitzant la despesa (com s'ha indicat a l'eix 7).

PUNTS FORTS I ÀREES DE MILLORA	Punts forts	Àrees de millora																											
	<ul style="list-style-type: none"> Tenir la certificació ISO:9001 i absència de disconformitats en matèria de seguretat i de gestió ambiental en els dos últims anys Obtenir bons resultats en les valoracions de control de la Unitat de control de PRL del Consorci. Índex molt baix d'accidents de treball del professorat. Índex molt baix d'accidents de treball de l'alumnat. Correcta gestió dels residus generats al Departament de Química. Etiquetatge, classificació i custòdia dels productes del departament professional de Química. Felicitació expressa en darrera auditoria externa. El programa de manteniment preventiu i correctiu d'equipaments i instal·lacions. El pla d'emergències del centre. 	<ul style="list-style-type: none"> Establir un sistema d'informació d'emergències al personal que esporàdicament és a l'institut. Establir i equipar definitivament l'àrea de primers auxilis. Disminuir el consum energètic, en especial en el camp de l'enllumenament. Millorar la gestió de residus al departament de Fusta. Millorar el control del residus generats mitjançant l'enregistrament del tipus de producte, les quantitats generades i qui s'ha encarregat del tractament. Tant als departaments com generals del centre. Establir indicadors per poder fer el seguiment de la gestió dels residus 																											
INDICADORS DESCRIPTIUS D'AQUEST EIX	<p>Indicador 1: Freqüència i gravetat dels accidents</p> <table border="1"> <thead> <tr> <th rowspan="2">Gravetat</th> <th colspan="2">2007-08</th> <th colspan="2">2008-09</th> <th colspan="2">2009-10</th> </tr> <tr> <th>Greus</th> <th>Lleus</th> <th>Greus</th> <th>Lleus</th> <th>Greus</th> <th>Lleus</th> </tr> </thead> <tbody> <tr> <td>Alumnat</td> <td>0</td> <td>37</td> <td>1</td> <td>30</td> <td>0</td> <td>35</td> </tr> <tr> <td>Treballadors</td> <td>1</td> <td>9</td> <td>0</td> <td>8</td> <td>0</td> <td>4</td> </tr> </tbody> </table>		Gravetat	2007-08		2008-09		2009-10		Greus	Lleus	Greus	Lleus	Greus	Lleus	Alumnat	0	37	1	30	0	35	Treballadors	1	9	0	8	0	4
Gravetat	2007-08			2008-09		2009-10																							
	Greus	Lleus	Greus	Lleus	Greus	Lleus																							
Alumnat	0	37	1	30	0	35																							
Treballadors	1	9	0	8	0	4																							
	<p>Indicador 2 Grau de satisfacció amb les condicions de treball profes i PAS</p>	<table border="1"> <thead> <tr> <th></th> <th>2006-07</th> <th>2007-08</th> <th>2008-09</th> </tr> </thead> <tbody> <tr> <td>PROFESSORAT</td> <td>3,81</td> <td>3,60</td> <td>3,71</td> </tr> <tr> <td>PAS</td> <td>3,11</td> <td>2,13</td> <td>3,22</td> </tr> </tbody> </table>		2006-07	2007-08	2008-09	PROFESSORAT	3,81	3,60	3,71	PAS	3,11	2,13	3,22															
	2006-07	2007-08	2008-09																										
PROFESSORAT	3,81	3,60	3,71																										
PAS	3,11	2,13	3,22																										

EIX 12: Millora contínua i innovació

CRITERIS: 1,2,3,4,5 i 9

Introducció:

La millora contínua i la innovació ha estat un principi rector de totes les activitats de l'institut Escola del Treball, des de fa molts anys. Com ja s'ha explicat a l'eix 2, la direcció del centre es va interessar pels models i sistemes de gestió de qualitat aplicats a centres educatius durant el curs 2001-02, arran d'una proposta de la, aleshores, Direcció General d'FP per visitar centres d'Euskadi que ja estaven treballant en aquest tema. A aquesta visita li segueix la participació de l'escola, en un principi sense cap reconeixement oficial de l'administració, en un grup de treball en xarxa format per un reduït nombre de centres d'FP, liderat per professors de Formació Professional. Aquesta xarxa constitueix la gènesi de l'actual Projecte de Qualitat i Millora Contínua (PQiMC) cada vegada més àmplia i ja, des de fa uns anys, amb el degut reconeixement oficial.

Uns anys després poden trobar referències explícites a la millora contínua i a l'excel·lència com a fita dins del pla estratègic 2005-2008. Les propostes incloses en aquest pla es van concretar dos anys després, amb l'obtenció del Certificat internacional ISO 9001 el 4 d'abril de 2007.

Després de l'obtenció d'aquesta certificació, i seguint amb el procés d'innovació i millora contínua, el centre va apostar per realitzar un altre pla estratègic pel període 2008-12. Aquest pla inclou, dins dels seus objectius, treballar per adoptar el model europeu d'excel·lència EFQM, manteniment l'ISO 9001.

ENFOCAMENT

L'Institut Escola del Treball de Barcelona ha cercat sempre la millora contínua i la innovació mitjançant dues línies de treball complementàries:

- Per una banda, una forma pròpia de centre basada en:
 - ✓ una plantilla de professionals que complementa la seva formació docent amb una experiència laboral/professional externa al centre. Aquesta vessant aporta un *know-how* tecnològic molt important.
 - ✓ les sinèrgies existents amb la universitat per ser ubicat al recinte de l'Escola Industrial on fins fa poc hi era l'Escola d'Enginyers Agrònoms i on és l'Escola Industrial d'Enginyers Tècnics Industrials.
 - ✓ enfortir el contacte i la col·laboració amb les empreses
- Per una altra, el centre treballa la millora contínua i la innovació de la mà del PQiMC, mitjançant el compliment dels objectius establerts dins del projecte per a cada xarxa. Això sí, al ritme que el centre considera més adequat donada la seva dimensió i inèrcies en el funcionament.

L'escola ha apostat sempre per considerar la formació com agent catalitzador que afavoreix la generació de millora i innovació.

El cicle PDCA és la base per comprovar l'assoliment de les millores previstes i proposar-ne de noves, després d'avaluar els resultats obtinguts, una vegada realitzades les accions planificades. La forma en què s'aplica el cicle PDCA és responsabilitat del propietari de cadascun dels diferents processos del centre, que reporta a la comissió de qualitat i equip directiu, indicant les possibles accions de millora. Per a l'escola, la gestió per processos és condició necessària (encara que no suficient) per a que puguin existir millores que es consolidin en el temps.

El centre ha treballat inicialment perquè el seu sistema de gestió sigui adequat a la norma ISO 9001. Des del curs passat, s'està treballant per assolir cotes més elevades de qualitat en el servei mitjançant l'adopció del model de qualitat EFQM.

La forma en què el centre concreta la seva política i estratègia a curt i mig termini és mitjançant la realització de plans estratègics a 3 o 4 cursos.

DESPLEGAMENT

Algunes de les actuacions més rellevants per fomentar la millora contínua i la innovació han estat:

- Dur a terme la coordinació i manteniment del sistema de gestió del centre basat en la ISO 9001 a través de la Coordinació de la qualitat i millora contínua i de la Comissió de la qualitat.
- Fer el seguiment del sistema de gestió segons la ISO 9001 a través de les

EIX 12: Millora contínua i innovació	CRITERIS: 1,2,3,4,5 i 9
---	--------------------------------

	<p>auditories interna i externa que es porten a terme anualment. A partir de l'informe de l'auditoria es valoren les accions de millora proposades i es prenen acords per a executar-les si s'escau. Aquest curs s'ha realitzat amb èxit la auditoria de recertificació.</p> <ul style="list-style-type: none"> - Dissenyar de forma totalment voluntària, sense cap vinculació a resolucions de l'administració, un pla estratègic de centre pel 2005-08 i executar-lo. - Desenvolupar les activitats del Pla Estratègic 2008-2012 per a la consecució dels seus objectius. - Creació d'equips de millora per a l'estudi i millora d'àrees concretes del centre. Des del curs 2007-2008 el centre disposa de tres equips de millora: l'equip de millora de E/A de FP, l'equip de millora de E/A de Batxillerat i l'equip de millora de cohesió social. <p>A més a més, disposa d'un grup de treball d'experts en sistemes informàtics que dissenya, aplica i manté, per directrius de la direcció, la política de TIC's del centre.</p> <p>El centre és punter en l'aplicació del programari lliure i formats de documents estàndards ISO (opendocument i PDF/A).</p> <ul style="list-style-type: none"> - Fomentar la innovació educativa a partir de la formació dels seus membres, ja sigui a través de la formació que ofereix el departament d'educació, de la formació del Pla de Formació del centre, o de la formació concreta de coordinadors i membres de l'equip directiu en els diferents cursos del PQiMC (grup coordinadors de qualitat, grup de secretaris, qualitat a l'aula, qualitat a l'FCT, qualitat a la tutoria,..) <p>Com a exemple de la importància d'aquesta formació, cal destacar que durant el curs 2002-03, l'Escola va disposar de dos professors de l'Escola realitzant el primer Postgrau de Qualitat a l'Ensenyament Secundari. Durant el curs 2006-2007, un d'aquest dos professors va ser el Coordinador de Qualitat del centre i, l'altre, va passar a ser subdirector d'FP. Situació que actualment es manté.</p> <ul style="list-style-type: none"> - Des del curs 2007-08 s'ha fomentat l'adopció d'objectius per part dels departaments i s'han incorporat, en aquells que han volgut presentar un pla departamental, coordinadors "de qualitat de departament" amb especial dedicació. Aquests, tenen per objecte fomentar l'anàlisi de resultats del departament, ajudar a establir possibles causes i proposar, juntament els equips docents, les accions de millora corresponents. També apliquen tècniques d'organització i endreçament dels departaments. La possibilitat de poder ser coordinador amb especial dedicació ve lligada a realitzar la formació corresponent en qualitat (q-campus). - Des de fa tres cursos hi ha algun membre de l'equip directiu coordinant grups de treball de la xarxa, dins del grup del PQiMC. <p>Aquesta participació suposa una major participació i implicació en el projecte i un coneixement més ampli del que fan els diferents centres, facilitant l'intercanvi d'experiències i el benchmarking.</p> <ul style="list-style-type: none"> - Es fomenta i, cada vegada és més alta, la participació de l'equip directiu i resta de professorat en jornades, conferències, fires i congressos. - L'escola intenta enfortir la seva relació amb les empreses, essent clau en aquest sentit la col·laboració d'aquestes en l'FCT i en les Jornades Tècniques, que des de fa més de 10 anys es venen realitzant. - Participació en el pla experimental de llengües estrangeres i en els programes Leonardo, Erasmus i Qualifica't
--	---

AVALUACIÓ I REVISIÓ	<p>Dels equips de millora, se'n fa un seguiment regular per part dels seus responsables de l'equip directiu. Les seves principals aportacions queden reflectides en les activitats proposades en el pla estratègic actual. Aquestes són fruit de l'anàlisi de la</p>
----------------------------	--

EIX 12: Millora contínua i innovació

CRITERIS: 1,2,3,4,5 i 9

situació i de l'aplicació de l'anterior pla estratègic.

L'escola, per tal de fomentar la millora i la innovació als departaments, decideix modificar la seva forma d'interactuar amb els principals departaments professionals. Els demana un pla departamental amb objectius de millora concrets, alineat amb el pla estratègic de centre. La dotació de recursos addicionals vindrà vinculada a l'aprovació, per part de l'equip directiu, d'aquests objectius departamentals. Tanmateix, l'equip directiu assignarà un càrrec, amb especial dedicació i remuneració, dins de cada departament per portar el control del pla departamental.

L'escola desplega nombroses accions de millora. D'aquestes, se'n comprova l'eficàcia, ja sigui parcialment, mentre s'estan desplegant, per tal de conèixer l'estat de l'impacte de la mesura i també una vegada implantada l'acció, per comprovar-ne l'abast de la mateixa. De les auditories realitzades (internes i externes), se'n extreuen oportunitats de millora que majoritàriament es consoliden com a accions de millora que queden institucionalitzades dins del sistema de gestió.

A partir de l'experiència positiva de treballar per a la millora i la innovació el centre es planteja treballar per a l'obtenció de la certificació EFQM. Membres de la direcció i la coordinació de la qualitat reben formació dins el projecte de qualitat i millora contínua, realitzen la corresponent autoavaluació i aquesta memòria.

	Punts forts	Àrees de millora
PUNTS FORTS I ÀREES DE MILLORA	<ul style="list-style-type: none"> Tenir la certificació ISO i participar en la xarxa de Qualitat Manteniment de diversos equips de millora al llarg dels anys i la implementació de les seves millores. Gestió del centre d'acord a un Pla Estratègic Incorporació de les noves tecnologies, tant a nivell de gestió com a nivell docent. Pla de Formació 	<ul style="list-style-type: none"> Millorar la gestió departamental Aprofundir en la Qualitat a l'aula Centralitzar el control de les accions de millora principals del centre.

INDICADORS DESCRIPTIUS D'AQUEST EIX	Indicador 1: Índex acompliment objectius anuals (estan basats en la valoració d'activitats realitzades)										
	PLA ESTRATÈGIC ANTIC		PLA ESTRATÈGIC VIGENT (2008-12)								
	Línies estratègiques	2006/07	2007/08	2008/09	Objectius estratègics						
	Compromís amb la Qualitat	80	85	85	Millorar la confiança dels grups d'interès						
	Millora de les TIC en el centre	90	80	80	Millorar el servei i la infraestructura de les TICs per a millorar la docència i la gestió						
	Projecció exterior del centre	100	No hi és	90	Desenvolupar i consolidar el servei d'informació i orientació acadèmica i professional						
	L'orientació escolar i professional del centre	100	50								
	La coeducació	100	100	85	Millorar de la Cohesió social						
	La FCT i la inserció laboral	75	No hi és								
	Col·legi públic amb vocació europea	100	100								
	Millorar l'E/A al Batxillerat	100	5	90	Millora dels resultats d'E/A						
	Millorar l'E/A als CCFF	No hi és	50								
	Indicador 2			<table border="1"> <thead> <tr> <th>2006-07</th> <th>2007-08</th> <th>2008-09</th> </tr> </thead> <tbody> <tr> <td>85 %</td> <td>85 %</td> <td>75%*</td> </tr> </tbody> </table>		2006-07	2007-08	2008-09	85 %	85 %	75%*
2006-07	2007-08	2008-09									
85 %	85 %	75%*									
	Eficàcia en la implementació de les accions de millora	*Durant el curs 2008-09 va haver causes de força major que vam afectar al desenvolupament de accions de millora previstes.									